

Controlador Lógico Programável

PLC410

Manual do Usuário





Manual do Usuário

PLC410

Idioma: Português

Número de Documento: 10010696216

Revisão: 00

Data: 09/2023

A informação abaixo descreve as revisões ocorridas neste manual.

Versão	Revisão	Descrição
-	R00	Primeira edição.

1 INSTRUÇÕES DE SEGURANÇA	1-1
1.1 AVISOS DE SEGURANÇA NO MANUAL	1-1
1.2 AVISOS DE SEGURANÇA NO PRODUTO.....	1-1
1.3 RECOMENDAÇÕES PRELIMINARES.....	1-1
2 INFORMAÇÕES GERAIS.....	2-1
2.1 SOBRE O MANUAL.....	2-1
2.2 TERMOS E DEFINIÇÕES UTILIZADAS NO MANUAL	2-1
2.3 SOBRE O PLC410	2-2
2.4 ÁREAS DE MEMÓRIA	2-3
2.5 INTERFACES, ENTRADAS E SAÍDAS DIGITAIS	2-3
2.6 PROTOCOLOS	2-3
2.7 RECEBIMENTO E ARMAZENAMENTO.....	2-4
2.8 CONTEÚDO DA EMBALAGEM	2-4
3 INSTALAÇÃO MECÂNICA	3-1
3.1 FIXAÇÃO.....	3-1
3.2 DIMENSÕES.....	3-2
3.2.1 Dimensões do PLC410	3-2
3.2.2 Dimensões dos Acessórios.....	3-3
3.3 CONEXÃO DOS ACESSÓRIOS	3-4
4 INSTALAÇÃO ELÉTRICA.....	4-1
4.1 ALIMENTAÇÃO.....	4-1
4.2 CONEXÃO DO ATERRAMENTO.....	4-1
5 INTERFACE DE COMUNICAÇÃO ETHERNET.....	5-1
6 INTERFACE DE COMUNICAÇÃO CAN	6-1
7 INTERFACE DE COMUNICAÇÃO RS485.....	7-1
8 INTERFACE USB DEVICE	8-1
9 CARTÃO SD.....	9-1
10 LEDS INDICATIVOS	10-1
10.1 LED STATUS	10-1
10.2 LED SERIAL	10-1
10.3 LED CAN.....	10-1
10.4 LED POWER	10-2
10.5 LED DAS ENTRADAS DIGITAIS	10-2
10.6 LED DAS SAÍDAS DIGITAIS	10-2
11 SAÍDAS DIGITAIS.....	11-1

12 ENTRADAS DIGITAIS	12-1
13 CARTÕES DE EXPANSÃO	13-1
13.1 MODELOS DISPONÍVEIS.....	13-1
13.2 LIMITE DE ACESSÓRIOS.....	13-2
13.2.1 Exemplos de Configuração e Consumo	13-2
14 SOFTWARE DE PROGRAMAÇÃO CODESYS.....	14-1
14.1 PRIMEIROS PASSOS	14-2
15 ACESSO VIA WEBPAGE	15-1
16 ESPECIFICAÇÕES TÉCNICAS	16-1

1 INSTRUÇÕES DE SEGURANÇA

Este manual contém informações necessárias para o uso correto do Controlador Lógico Programável PLC410.

Ele foi desenvolvido para ser utilizado por pessoas com treinamento ou qualificação técnica adequados para operar este tipo de equipamento.

Este manual apresenta todas as funções do PLC410, mas não tem o intuito de apresentar todas as aplicações possíveis do PLC410. A WEG não assume responsabilidade por aplicações não descritas neste manual.

Este produto não se destina a aplicações cuja função seja assegurar a integridade física e/ou a vida de pessoas, nem em qualquer outra aplicação em que uma falha do PLC410 possa criar uma situação de risco à integridade física e/ou a vida de pessoas. O projetista que aplica o PLC410 deve prever formas de garantir a segurança da instalação mesmo em caso de falha do Controlador Lógico Programável.

1.1 AVISOS DE SEGURANÇA NO MANUAL

Neste manual são utilizados os seguintes avisos de segurança:



PERIGO!

Não considerar os procedimentos recomendados neste aviso pode levar à morte, ferimentos graves e danos materiais consideráveis.



ATENÇÃO!

Não considerar os procedimentos recomendados neste aviso pode levar a danos materiais.



NOTA!

O texto objetiva fornecer informações importantes para correto entendimento e bom funcionamento do produto.

1.2 AVISOS DE SEGURANÇA NO PRODUTO

Os seguintes símbolos estão afixados ao produto, servindo como aviso de segurança:



Conexão obrigatória ao terra de proteção (PE).

1.3 RECOMENDAÇÕES PRELIMINARES



PERIGO!

Somente pessoas com qualificação adequada e familiaridade com o PLC410 e equipamentos associados devem planejar ou implementar a instalação, operação e manutenção deste equipamento. Estas pessoas devem seguir todas as instruções de segurança contidas neste manual e/ou definidas por normas locais.

Não seguir as instruções de segurança pode resultar em risco de vida e/ou danos no equipamento.

**NOTA!**

Para os propósitos deste manual, pessoas qualificadas são aquelas treinadas de forma a estarem aptas para:

1. Instalar, aterrar, energizar e operar o PLC410 de acordo com este manual e os procedimentos legais de segurança vigentes.
2. Utilizar os equipamentos de proteção de acordo com as normas estabelecidas.
3. Prestar serviços de primeiros socorros.

**ATENÇÃO!**

Os cartões eletrônicos possuem componentes sensíveis a descargas eletrostáticas. Não tocar diretamente sobre componentes ou conectores. Caso necessário, tocar antes na carcaça metálica aterrada ou utilizar pulseira de aterramento adequada.

**NOTA!**

Leia completamente o manual do usuário antes de instalar ou operar o PLC410.

2 INFORMAÇÕES GERAIS

2.1 SOBRE O MANUAL

Este manual apresenta as principais características técnicas, funcionalidades e instruções de instalação e operação do PLC410. As funções e detalhes do produto podem mudar ligeiramente por conta de seu desenvolvimento e atualizações.

Para obter informações detalhadas sobre parametrização, funções e acessórios, consulte os manuais e notas de aplicação disponíveis no site da WEG www.weg.net e também a ajuda online do software CODESYS disponível em help.codesys.com.

2.2 TERMOS E DEFINIÇÕES UTILIZADAS NO MANUAL

°C: grau Celsius.

A: ampères.

CAN: do inglês "Controller Area Network" - tipo de rede de comunicação.

CODESYS: software de programação do PLC410.

CPU: do inglês "Central Processing Unit", unidade central de processamento.

GB: gigabyte = 10^9 bytes.

GHz: gigahertz = 10^9 hertz.

I/Os: do inglês "Inputs/Outputs", entradas/saídas.

kHz: quilohertz = 1000 hertz.

mA: miliampère = 0,001 ampère.

Memória FLASH: memória não-volátil que pode ser eletricamente escrita e apagada.

MHz: megahertz = 10^6 hertz.

min: minuto.

ms: milissegundo = 0,001 segundos.

RTD: do inglês "Resistance Temperature Detector", detector de temperatura por resistência.

s: segundo.

USB: do inglês "Universal Serial Bus" - tipo de interface de comunicação serial concebido para funcionar de acordo com o conceito "Plug and Play".

V: volts.

Webpage: página web utilizada para acessar informações referentes ao PLC410, ajustar a data e a hora, gerenciar o servidor FTP, visualizar os estados das entradas e das saídas digitais, realizar reset de fábrica, atualizar o firmware do produto, entre outras funcionalidades.

Ω: ohms.

2.3 SOBRE O PLC410

O Controlador Lógico Programável PLC410 é um equipamento desenvolvido para atender aplicações de médio e grande porte. Possui alta velocidade de processamento devido a sua CPU composta por um processador Dual-core ARM Cortex-A7 rodando a 400 MHz, um coprocessador Real-time ARM Cortex-M4 rodando a 200 MHz, memória RAM de 256 MB e Flash de 4 GB.

Possui um total de 8 saídas digitais, sendo 3 destas com funcionalidade PWM até 300 kHz, e 8 entradas digitais, das quais 4 podem operar até 150 kHz.

Como interfaces de comunicação, estão disponíveis portas Ethernet, CAN, serial RS485, USB device e Cartão Micro SD.

São utilizados supercapacitores internos para o Relógio de Tempo Real (RTC) e também para salvar dados retentivos em memória flash durante o Power Off, dispensando assim o uso de baterias.

O PLC410 permite a conexão de cartões de expansão de entradas e saídas digitais, analógicas, termopar, PT100, PT1000, célula de carga, relés, etc., dando mais flexibilidade às aplicações. Possui conectores plug-in e a fixação pode ser feita em trilho DIN 35 ou diretamente no painel.

A programação do PLC410 é realizada pelo software CODESYS, amplamente difundido no meio industrial, possibilitando a utilização de uma infinidade de aplicações e funções já desenvolvidas no mercado, bem como a importação de aplicações de outros produtos.

A [Figura 2.1 na página 2-2](#) apresenta o PLC410 e a descrição das interfaces de comunicações, conexões e LEDs indicativos.

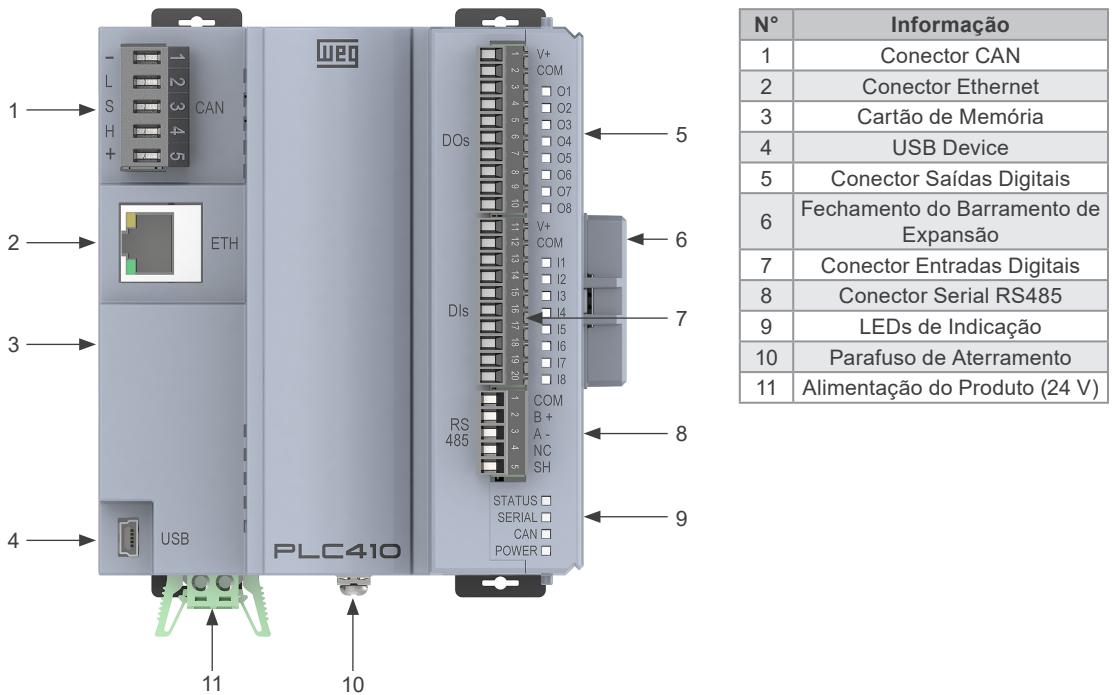


Figura 2.1: O PLC410

2.4 ÁREAS DE MEMÓRIA

O PLC410 possui ampla área de memória disponível para o usuário. O uso da memória de uma aplicação pode ser visualizado através do CODESYS em: **View > View memory usage**.

A memória do PLC410 está dividida conforme tabela abaixo.

Memória	PLC410	Informações
Área 0 (DATA)	4 MB	Armazena todos os dados locais e globais (variáveis, blocos de função, instâncias, etc.).
Área 1 (CODE)	8 MB	Armazena todo código gerado pela aplicação e também os dados constantes.
Área 2 (RETAIN)	64 kB	Armazena as variáveis do tipo retentivas (mantém o valor após o reboot do controlador).
Área 3 (PERSISTENT)	16 kB	Armazena as variáveis do tipo persistentes (mantém o valor após o reboot e também após o download, quando o layout delas se mantém idêntico).







2.5 INTERFACES, ENTRADAS E SAÍDAS DIGITAIS

A tabela abaixo apresenta a quantidade de interfaces de comunicação e de entradas e saídas digitais do PLC410.

Interface	Quantidade
Gigabit Ethernet	1
CAN	1
USB Device	1
Serial RS485 Isolada	1
Entradas Digitais Totais	8
Entradas Digitais Rápidas	4
Saídas Digitais Totais	8
Saídas Digitais Rápidas	3

2.6 PROTOCOLOS

A tabela abaixo mostra os protocolos existentes e suas respectivas funções. Os protocolos marcados como "Futuro" serão disponibilizados nas próximas atualizações.

Protocolo	Função	Interface		
		ETH	CAN	RS485
	Server	Sim		
	Client	Sim		
	Master			Sim
	Slave			Sim
	Master		Sim	
	Slave		Futuro	
	Scanner	Sim		
	Adapter	Sim		
	Master	Sim		
	Slave			
	Publisher	Sim		
	Subscriber	Sim		

2.7 RECEBIMENTO E ARMAZENAMENTO

O PLC410 é fornecido embalado em caixa de papelão. Ao receber o produto, verificar se:

- A etiqueta de identificação do PLC410 corresponde ao modelo adquirido.
- Ocorreram danos durante o transporte.

Caso seja detectado algum problema, contatar imediatamente a transportadora.

Se o PLC410 não for logo instalado, deve-se armazená-lo em um lugar limpo e seco (temperatura entre -25 °C e 60 °C), com uma cobertura para evitar a entrada de poeira no interior do Controlador Lógico Programável.

2.8 CONTEÚDO DA EMBALAGEM

- PLC410 com conectores plug-in.
- Guia rápido de instalação, configuração e operação.
- Chapa de aterramento.
- Fechamento do barramento de comunicação.

3 INSTALAÇÃO MECÂNICA

As orientações e sugestões devem ser seguidas visando a segurança de pessoas, e o correto funcionamento do equipamento.

3.1 FIXAÇÃO

O PLC410 e seus acessórios podem ser instaladas em trilho DIN 35 mm conforme indicado na [Figura 3.1 na página 3-1](#). Para isto, proceder da seguinte forma:

- a) Afastar as 4 travas.
- b) Posicionar o controlador no trilho DIN.
- c) Fechar novamente as 4 travas.

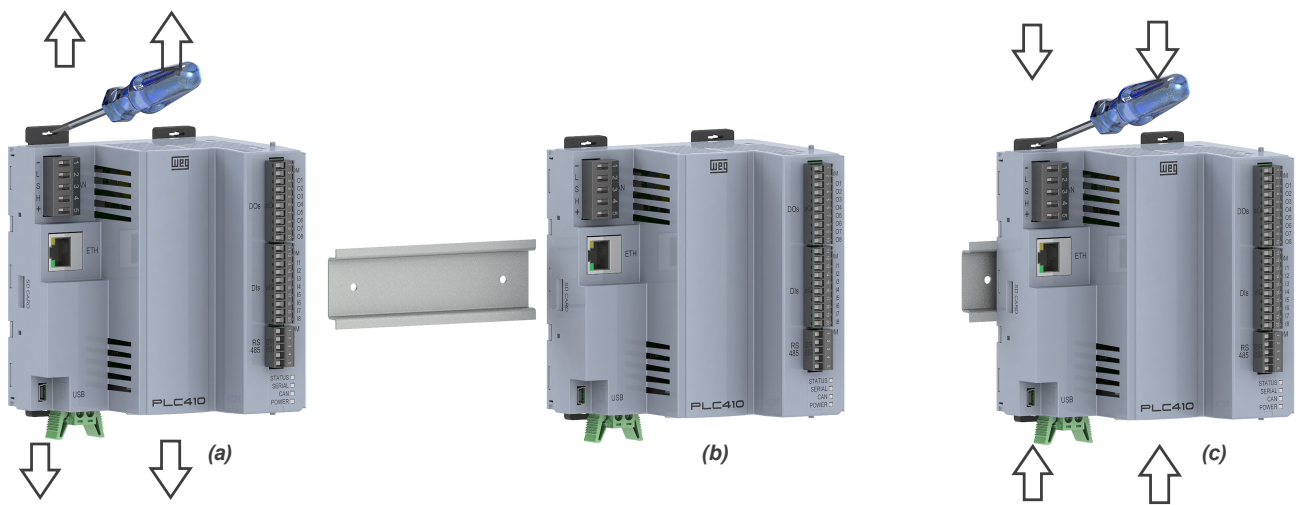


Figura 3.1: Fixação mecânica em trilho DIN

Além do trilho DIN, o PLC410 também pode ser fixado através de parafusos M3 diretamente no painel, conforme [Figura 3.2 na página 3-1](#), para isto:

- a) Afastar as 4 travas.
- b) Parafusar a controlador no painel.

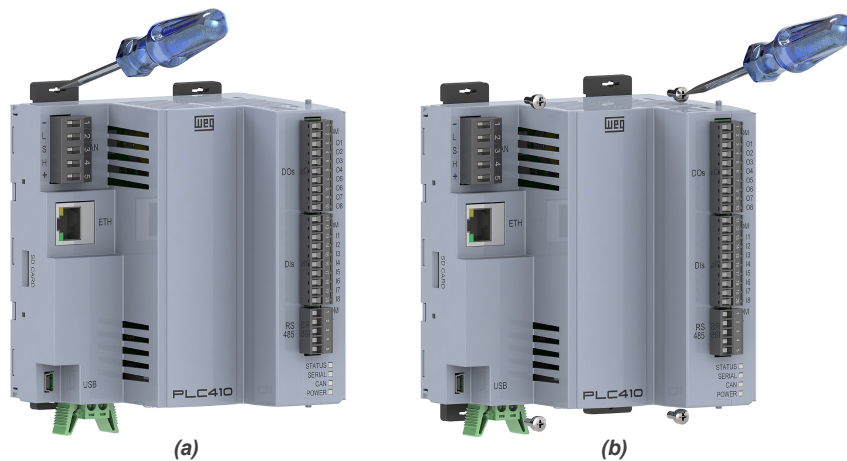


Figura 3.2: Fixação mecânica diretamente no painel

3.2 DIMENSÕES

3.2.1 Dimensões do PLC410

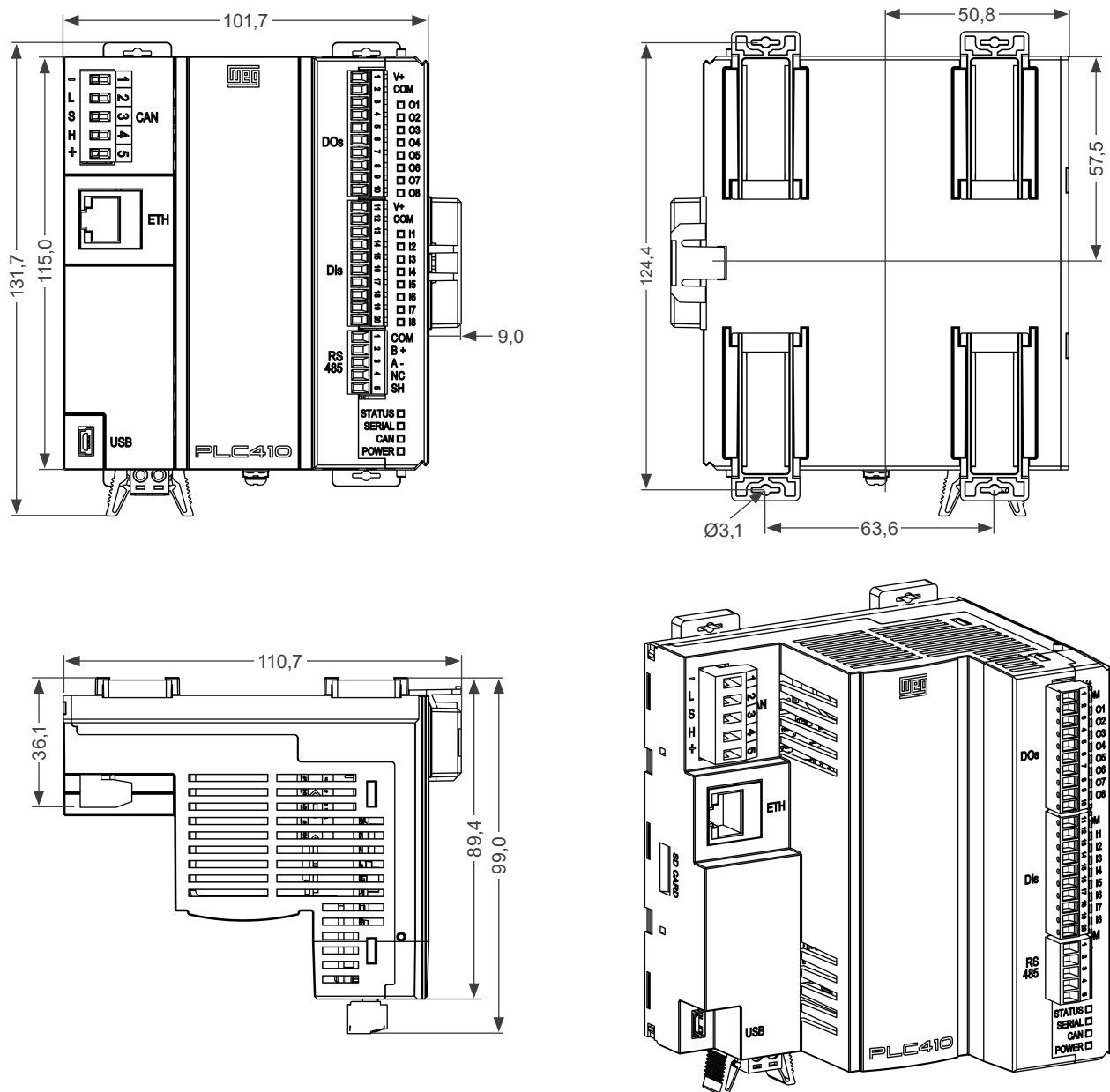


Figura 3.3: Dimensões PLC410 em mm

3.2.2 Dimensões dos Acessórios

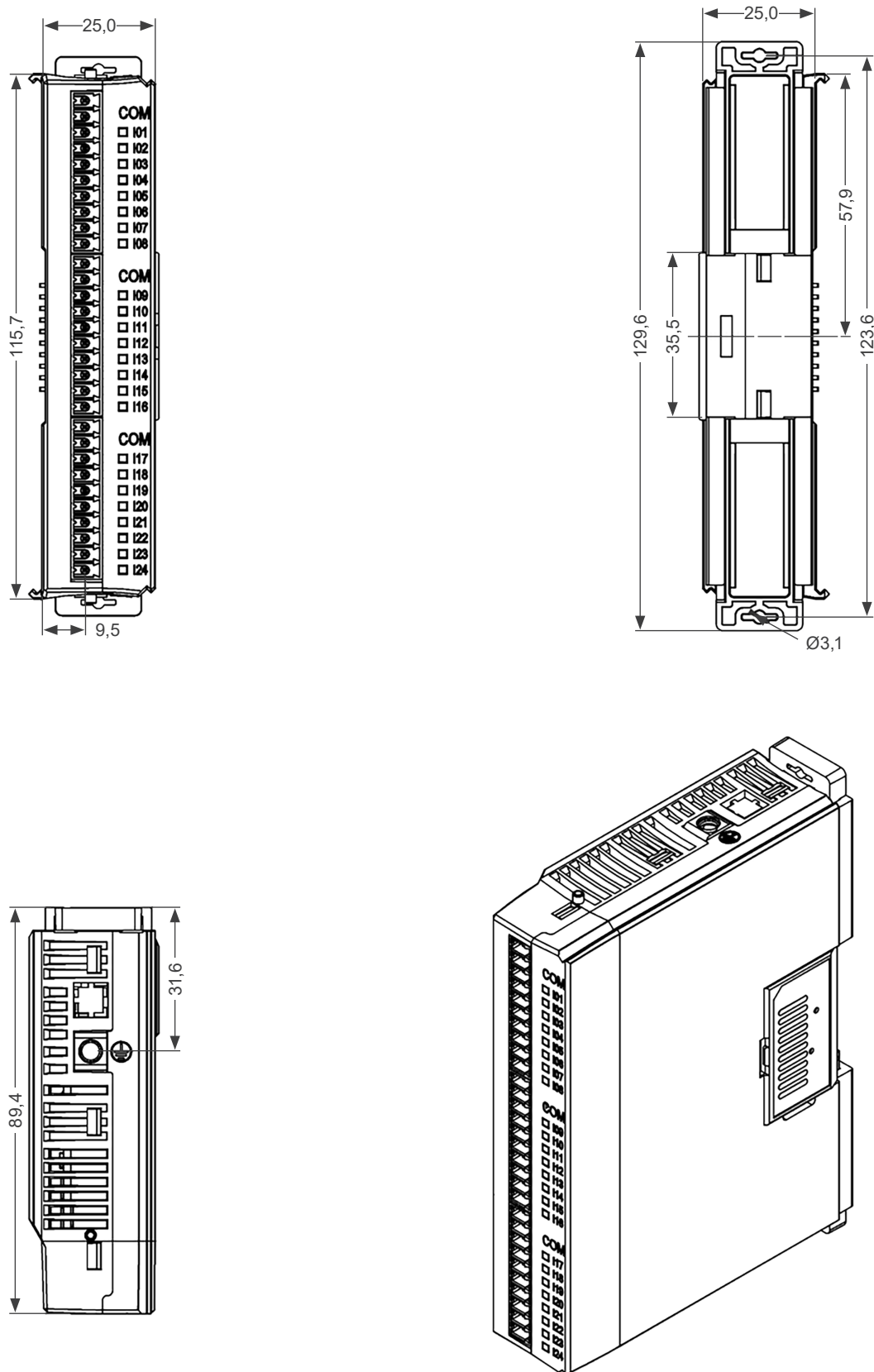


Figura 3.4: Dimensões acessórios em mm

3.3 CONEXÃO DOS ACESSÓRIOS

Os acessórios devem ser inseridos no sentido da imagem abaixo. Antes de adicionar um novo acessório, o fechamento dos módulos deve ser removido e adicionado novamente após a conexão do acessório.

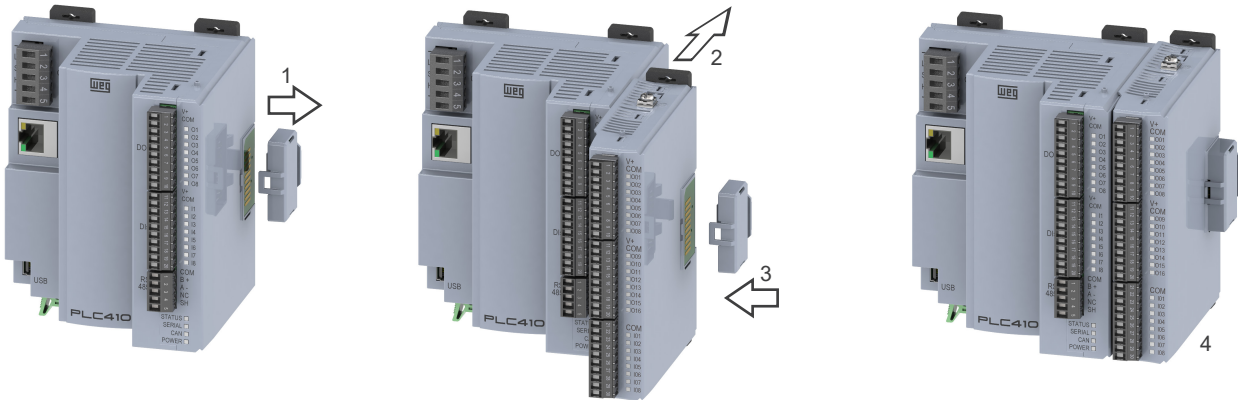


Figura 3.5: Conexão dos Acessórios

A conexão do fechamento do barramento de comunicação do PLC410 é imprescindível para o funcionamento do mesmo.

A correta instalação do fechamento é feita encaixando primeiramente a parte destacada em vermelho (1), em seguida, com um pequeno movimento de rotação, encaixar a parte 2 que fica próxima ao trilho ou painel.



ATENÇÃO!

Os acessórios devem ser instalados ou retirados com o PLC410 desenergizado para evitar a queima de componentes e também permitir que sejam identificados.

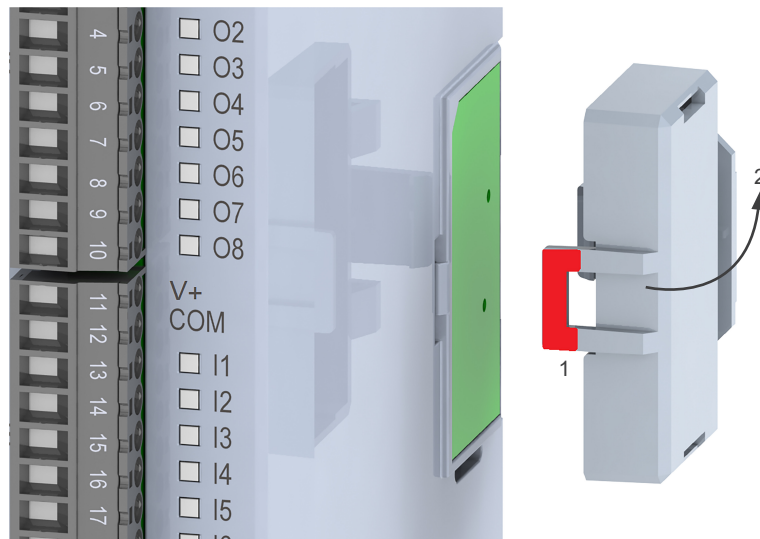


Figura 3.6: Encaixe do fechamento

4 INSTALAÇÃO ELÉTRICA

4.1 ALIMENTAÇÃO

O PLC410 deve ser alimentado por uma fonte externa de 24 V, corrente contínua, com capacidade de corrente de pelo menos 2 A. A tensão mínima de alimentação é de 20,4 V e a máxima de 28,8 V.



Figura 4.1: Alimentação

4.2 CONEXÃO DO ATERRAMENTO

Utilizar o parafuso indicado na [Figura 4.2 na página 4-1](#) para realizar o aterramento do produto.

Para a conexão do terra às expansões, utilizar a chapa metálica que acompanha o produto, conforme indicado pela seta 1 da [Figura 4.2 na página 4-1](#). Para conectar as demais expansões, utilizar a chapa metálica indicado pela seta 2 da [Figura 4.2 na página 4-1](#).

Para os módulos de expansão analógicos é recomendado utilizar cabos com blindagem e que a mesma esteja devidamente conectada à malha de terra.

O aterramento da blindagem dos cabos analógicos deve ser feito usando a abraçadeira metálica que acompanha a expansão. O aterramento da blindagem serve para minimizar eventuais interferências eletromagnéticas.

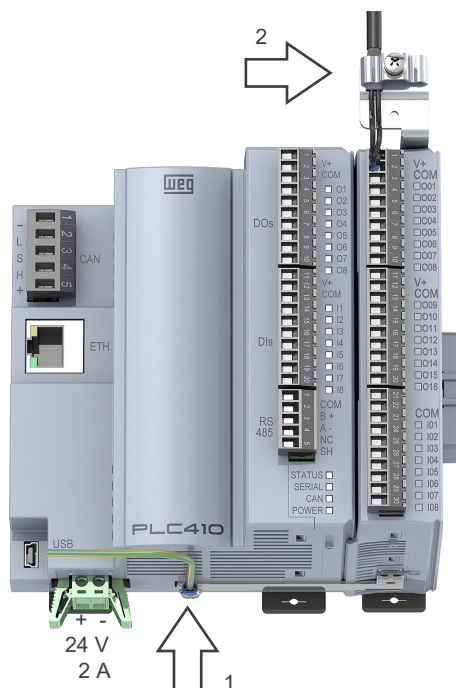


Figura 4.2: Parafuso para aterramento do produto

5 INTERFACE DE COMUNICAÇÃO ETHERNET

O PLC410 possui porta ethernet que pode operar com velocidades de 10/100 Mbps.

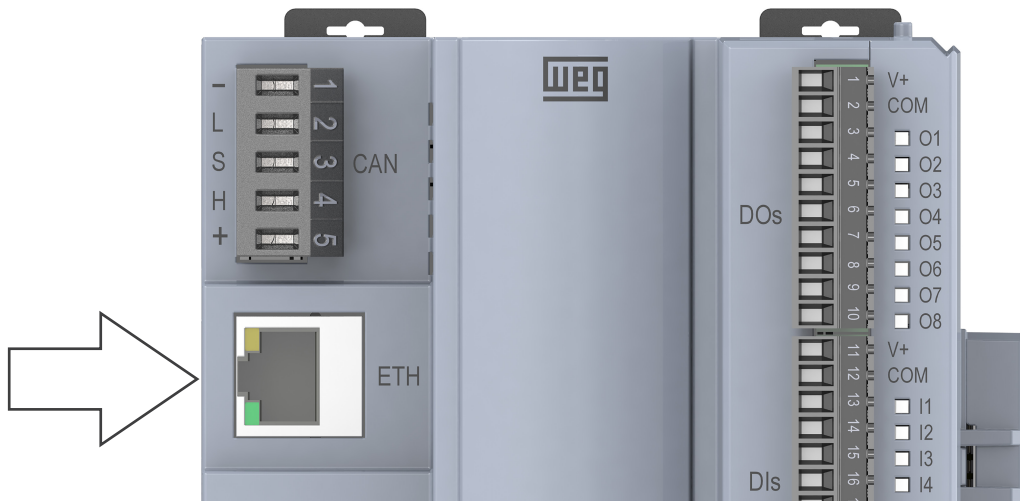


Figura 5.1: Conector Ethernet

Para realizar a instalação, recomenda-se a utilização de cabos Ethernet blindados específicos para a utilização em ambiente industrial.

A porta ETH possui IP padrão **192.168.1.10**.

Essas e outras configurações podem ser feitas pelo Setup do produto através do CODESYS, ver [Capítulo 16 ESPECIFICAÇÕES TÉCNICAS](#) na página 16-1.

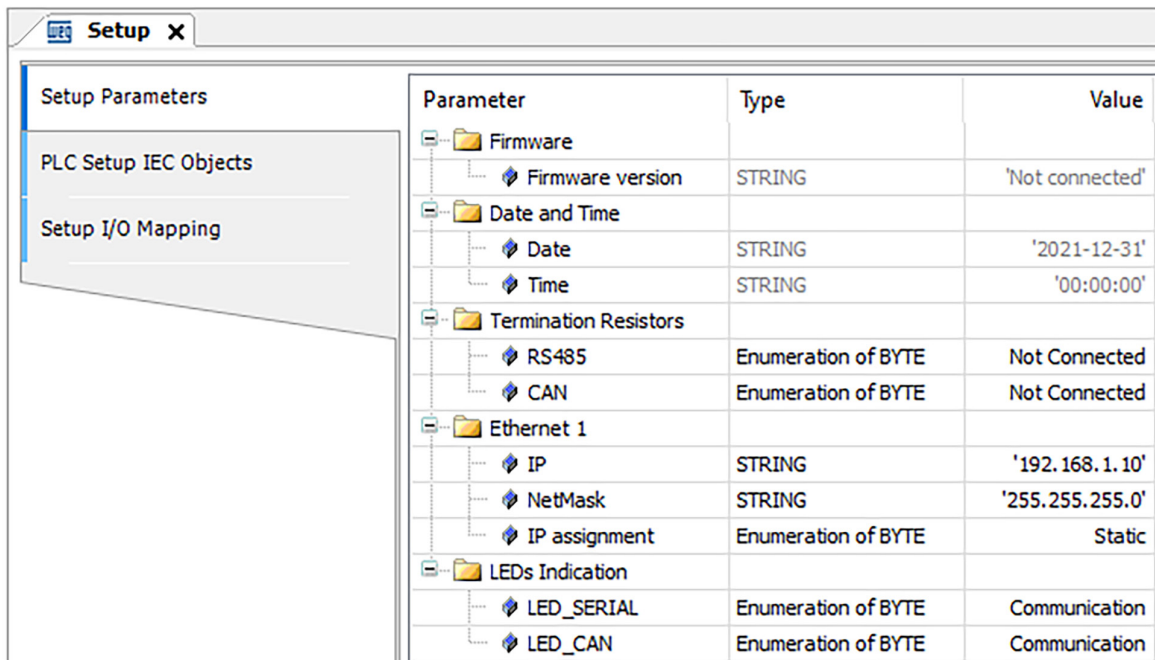


Figura 5.2: Configuração da Ethernet via Setup do CODESYS

Para mais detalhes, consulte as Notas de Aplicação disponíveis no site da WEG.

6 INTERFACE DE COMUNICAÇÃO CAN

O PLC410 possui interface CAN isolada e com alimentação interna própria. O conector plug-in de 5 vias para conexão da rede CAN possui a seguinte pinagem:

Pino	Nome	Grafia	Função
1	COM	-	Comum da rede CAN (ligado ao polo negativo da rede CAN)
2	CAN_L	L	Sinal de comunicação CAN_L
3	SHIELD	S	Blindagem do Cabo
4	CAN_H	H	Sinal de comunicação CAN_H
5	NC	+	Não conectado (pode receber o polo positivo da rede CAN)



Figura 6.1: Conector CAN

O PLC410 possui fonte interna para alimentação da rede CAN, não necessitando que o pino 5 seja conectado. Apesar disto, é recomendado que o pino 1 (COM) seja conectado ao mestre e aos demais escravos para deixar a rede CAN na mesma referência de tensão.

A interface CAN necessita de resistores de terminação de 120 Ω nos dispositivos extremos conectados à rede CAN. O PLC410 possui esses resistores internamente, podendo ser conectados e desconectados via software, através do setup do CODESYS.

A Rede CANopen possui configuração do endereço e baud rate através do software de programação.

Para mais detalhes, consulte a Nota de Aplicação CANopen disponível no site da WEG.

7 INTERFACE DE COMUNICAÇÃO RS485

Interface serial isolada, multiponto, destinada a comunicação em rede. Opera como mestre ou escravo no protocolo Modbus RTU.

O conector plug-in de 5 vias para conexão da rede Modbus possui a seguinte pinagem:

Pino	Nome	Função
1	COM	Comum da RS485
2	B +	Sinal de comunicação B +
3	A -	Sinal de comunicação A -
4	NC	Não conectado
5	SHIELD	Blindagem do Cabo

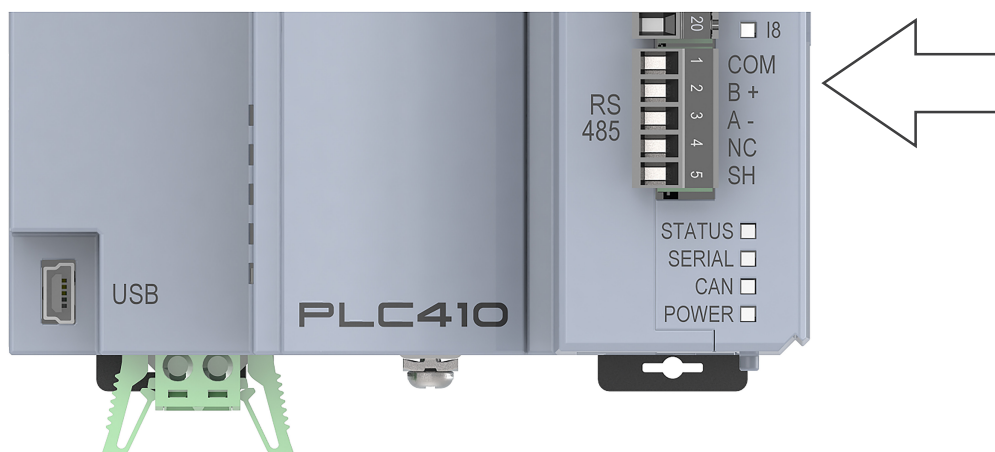


Figura 7.1: Conector RS485

A comunicação serial RS485 possui configuração do endereço, baud rate e bytes através do software de programação do produto. Resistores de terminação internos também podem ser adicionados à rede RS485 através do Setup do CODESYS.

Para mais detalhes, consulte a Nota de Aplicação Modbus RTU disponível no site da WEG.

8 INTERFACE USB DEVICE

O PLC410 possui uma porta Mini USB (USB) que emula uma porta Ethernet para ser usada exclusivamente para programação, parametrização e monitoração do produto através de um computador. O endereço IP desta porta é fixo: **192.168.234.234**.

Como esta é uma interface não isolada, ela não deve ser usada para a operação do PLC410, deve ser usada apenas para configuração no start-up.

O cabo usado para esta conexão deve ser Mini-USB tipo-B blindado, limitado à 3 metros de comprimento. Cabos sem blindagem podem provocar erros de comunicação.

Para acessar esta interface, proceder da seguinte forma:

- 1) Conectar o cabo mini USB na porta USB e no computador.
- 2) Instalar o Driver USB Ethernet RNDIS.
- 3) Nas propriedades do Protocolo IPV4, definir o IP como estático, dentro da mesma rede (ex: **192.168.234.100**) conforme [Figura 8.1 na página 8-1](#).

Fazendo isto, o PLC410 estará pronto para ser acessado através do CODESYS.

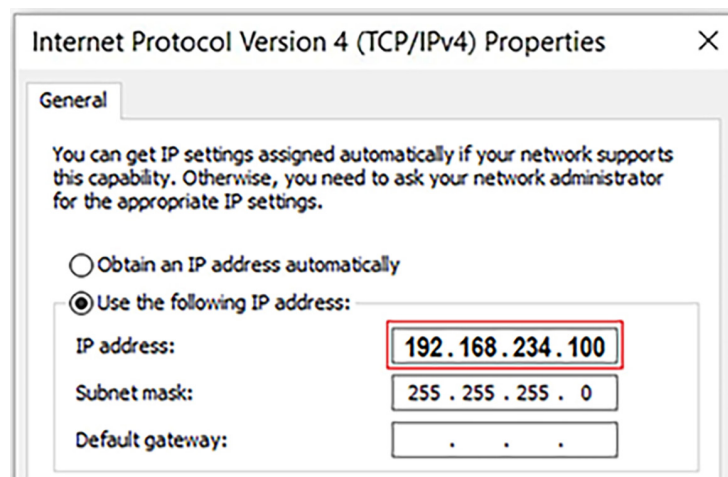


Figura 8.1: Propriedades da USB Device emulando uma porta Ethernet



ATENÇÃO!

O PLC410 e o computador devem estar no mesmo potencial de terra. Recomenda-se o uso de computadores do tipo laptop (portátil) ao invés de desktops.



Figura 8.2: Conector USB Device

9 CARTÃO SD

O PLC410 permite salvar dados, criar receitas, LOGs, salvar gráficos entre outros tipos de arquivos em um cartão de memória do tipo SD. Os arquivos podem ser criados e acessados através da aplicação do Codesys utilizando o caminho '\$\$SDcard\$\$'.

Exemplo: para acessar o arquivo "myfile.txt" na pasta "myfolder" deve-se usar o caminho '\$\$SDcard\$\$/myfolder/myfile.txt'.



Figura 9.1: Entrada para cartão SD

10 LEDS INDICATIVOS

O PLC410 possui LEDs para indicação do estado do controlador, das redes de comunicação e também para indicar o estado das entradas e das saídas digitais, conforme figura:

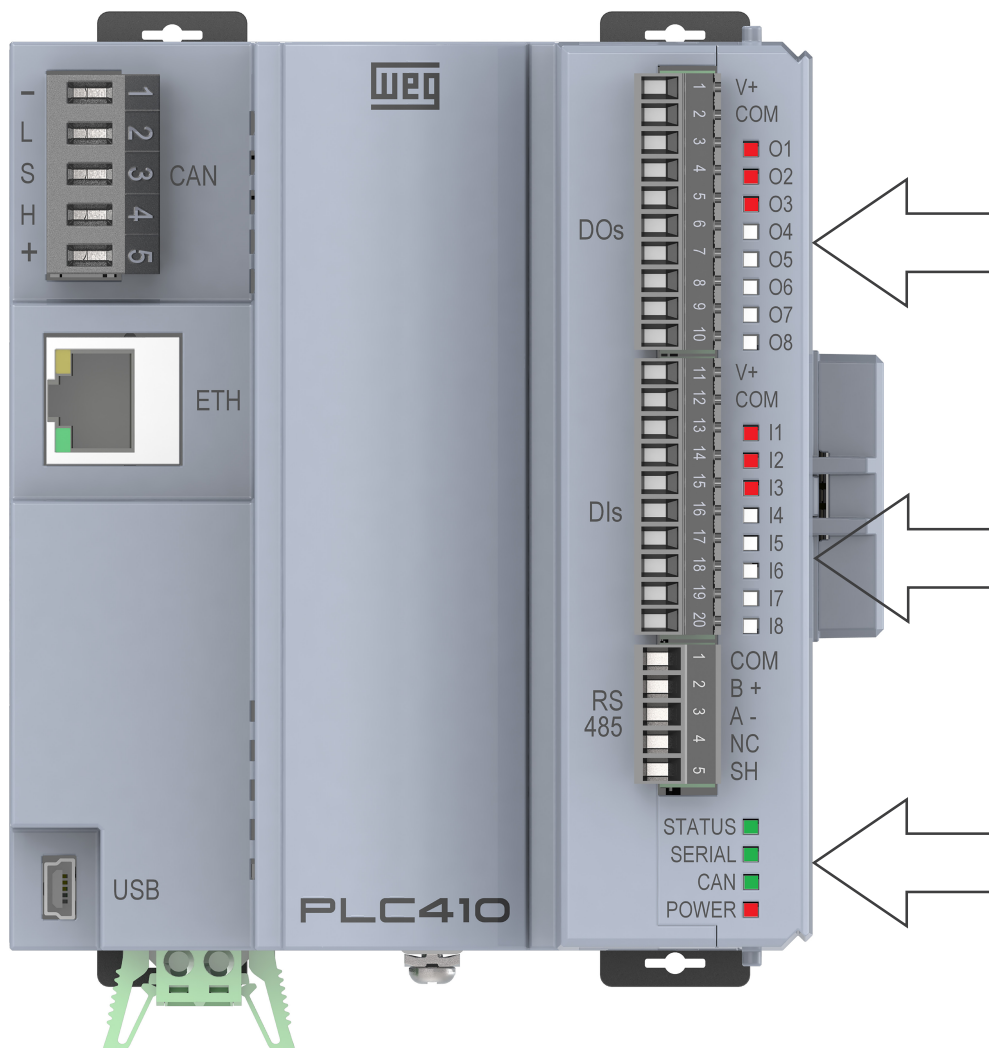


Figura 10.1: LEDs

10.1 LED STATUS

Indica o estado da aplicação do controlador, conforme tabela:

LED	Descrição
VERDE	Aplicação rodando
VERMELHO	Aplicação parada
APAGADO	Sem aplicação

10.2 LED SERIAL

LED bicolor que indica o estado da comunicação Serial RS485. Verificar a Nota de Aplicação Modbus RTU, disponível no site da WEG.

10.3 LED CAN

LED bicolor que indica o estado da interface de comunicação CAN. Verificar a Nota de Aplicação CANopen, disponível no site da WEG.

10.4 LED POWER

LED vermelho que indica que o PLC410 está energizado.

10.5 LED DAS ENTRADAS DIGITAIS

Os LEDs I1 até I8 representam, respectivamente, as entradas digitais DI1 até DI8.

Os LEDs das entradas digitais acendem vermelho quando a entrada é excitada.

10.6 LED DAS SAÍDAS DIGITAIS

Os LEDs O1 até O8 representam, respectivamente, as saídas DO1 até DO8. No PLC410 os LEDs das saídas digitais acendem vermelho sempre que a saída digital estiver ativa.

11 SAÍDAS DIGITAIS

O PLC410 possui 8 saídas digitais próprias isoladas. O circuito das saídas digitais deve ser alimentado externamente por uma fonte de 24 V conectada aos pinos 1 (V+) e 2 (COM) do conector DOs, conforme [Figura 11.1 na página 11-1](#) abaixo.

As saídas digitais DO1, DO2 e DO3 são do tipo push-pull, ou seja, acionam a carga ligada tanto ao V+ quanto ao COM. Essas 3 saídas podem ser usadas como saídas digitais normais ou como PWM independentes, com razão cíclica variável de 0 a 100 % em até 300 kHz. A capacidade de corrente de cada uma delas é de 100 mA.

As saídas digitais DO4, DO5, DO6, DO7 e DO8 são do tipo PNP, ou seja, acionam a carga ligada ao COM e podem fornecer uma corrente de até 500 mA cada uma.

A tabela abaixo apresenta o nome e a função de cada um dos pinos do conector das saídas digitais. Para este conector, utilizar cabos AWG 30-16.

LED	Descrição	Função 1	Função 2
1	V+	Positivo da alimentação das saídas	
2	COM	Negativo ou comum das saídas	
3	DO1	Saída digital 1	PWM 1 (300 kHz)
4	DO2	Saída digital 2	PWM 2 (300 kHz)
5	DO3	Saída digital 3	PWM 3 (300 kHz)
6	DO4	Saída digital 4	
7	DO5	Saída digital 5	
8	DO6	Saída digital 6	
9	DO7	Saída digital 7	
10	DO8	Saída digital 8	

O exemplo da [Figura 11.1 na página 11-1 \(a\)](#) mostra duas cargas ligadas na DO1 em formato push-pull, ou seja, quando L1 está energizada, L2 não, e vice-versa. Outras sete cargas estão ligadas às saídas DO2 a DO8, que ao serem acionadas, aplicam V+ nas cargas e sinalizam através do respectivo LED vermelho. Neste caso, apenas as saídas DO1, DO3 e DO5 estão acionadas. Na [Figura 11.1 na página 11-1 \(b\)](#) temos as 3 saídas PWM acionadas.

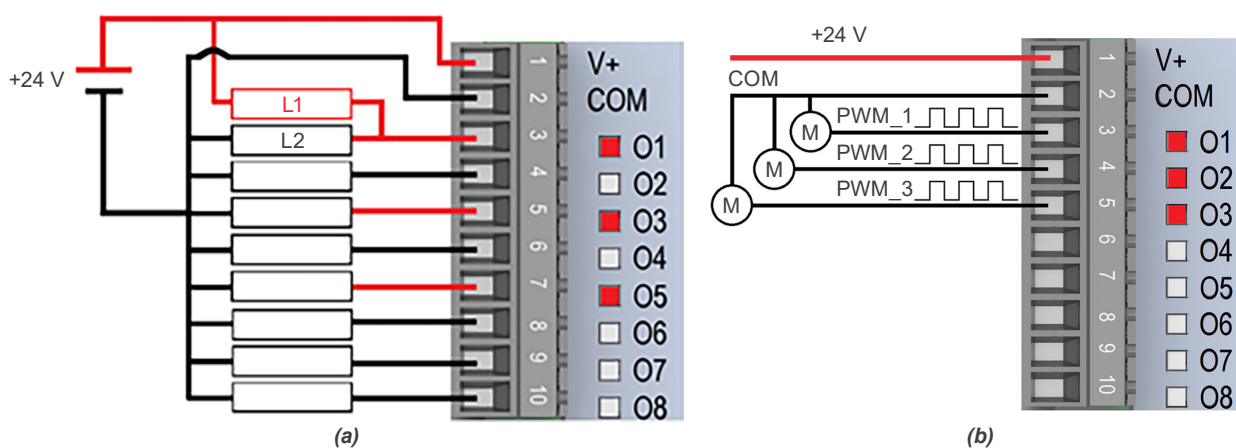


Figura 11.1: (a) e (b) Saídas Digitais e PWM do PLC410

12 ENTRADAS DIGITAIS

O PLC410 possui 8 entradas digitais isoladas que devem ser excitadas por uma fonte de 24 V. O circuito das entradas digitais deve ser alimentado externamente por uma fonte de 24 V, conectada aos pinos 11 (V+) e 12 (COM) do conector DI5, conforme [Figura 12.1 na página 12-1](#) abaixo.

Os níveis para acionamento das entradas são de 10 a 28,8 V para nível alto e menor do que 3 V para nível baixo.

As entradas DI1, DI2, DI3 e DI4 são rápidas e podem ser usadas para contagem de pulso ou para leitura de encoder em quadratura. Para isto, configurar a função de cada entrada no setup via CODESYS e utilizar os blocos disponíveis.

Para estes conectores, utilizar cabos AWG 30-16. A tabela abaixo apresenta o nome e a função de cada um dos pinos dos conectores das Entradas.

Pino	Nome	Função 1	Função 2	Função 3
11	V+	Positivo da alimentação das entradas		
12	COM	Negativo ou comum das entradas digitais		
13	DI1	Entrada Digital 1	Quadratura Pulso A (enc 1)	Entrada Pulso (enc 1)
14	DI2	Entrada Digital 2	Quadratura Pulso B (enc 1)	Direção Pulso (enc 1)
15	DI3	Entrada Digital 3	Quadratura Pulso A (enc 2)	Entrada Pulso (enc 2)
16	DI4	Entrada Digital 4	Quadratura Pulso B (enc 2)	Direção Pulso (enc 2)
17	DI5	Entrada Digital 5		
18	DI6	Entrada Digital 6		
19	DI7	Entrada Digital 7		
20	DI8	Entrada Digital 8		

O exemplo da [Figura 12.1 na página 12-1](#) mostra as Entradas Digitais DI1, DI3 e DI5 acionadas através do terminal positivo da fonte (PNP).

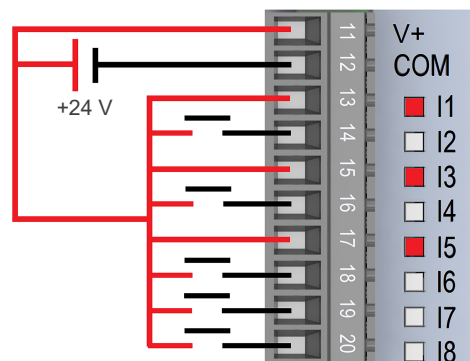


Figura 12.1: Entradas Digitais PLC410

O exemplo da [Figura 12.2 na página 12-1 \(a\)](#), mostra a ligação de dois encoders em quadratura e a [Figura 12.2 na página 12-1 \(b\)](#), mostra a ligação de duas entradas de pulso e direção.

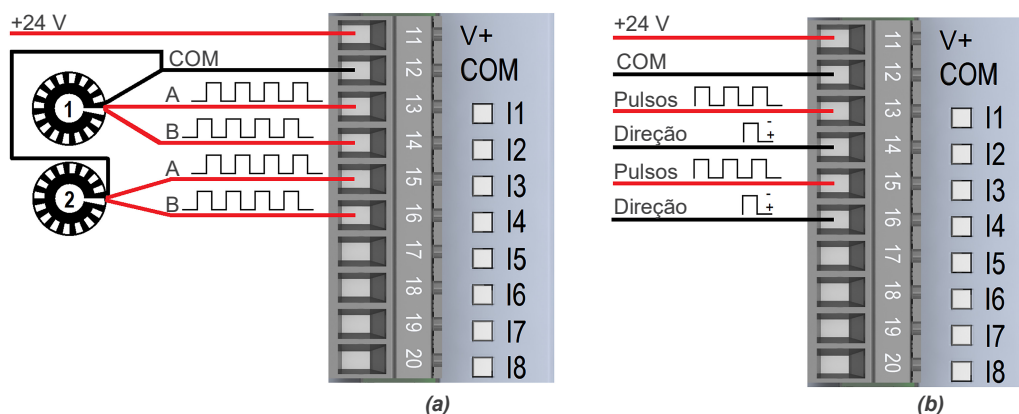


Figura 12.2: (a) e (b) Ligação das entradas rápidas para encoder e pulso

13 CARTÕES DE EXPANSÃO

O PLC410 possui um barramento que permite a conexão de até 8 cartões de expansão, conforme imagem:



Figura 13.1: PLC410 com oito cartões de expansão

Os cartões de expansão são incorporados de forma simples e rápida ao PLC410, usando o conceito "Plug and Play", pelo próprio usuário. Quando o PLC410 é energizado, o circuito eletrônico identifica a quantidade de expansões conectadas, o modelo e a versão de firmware de cada uma delas. Também é feito um endereçamento conforme a posição de cada uma, para que seja possível acessá-las através do barramento de comunicação.



ATENÇÃO!

Os acessórios devem ser instalados ou retirados com o PLC410 desenergizado para evitar a queima de componentes e também permitir que sejam identificados.

13.1 MODELOS DISPONÍVEIS

A tabela abaixo apresenta de forma resumida cada uma das expansões disponíveis para o PLC410. Para mais detalhes, consulte o manual de cada um dos acessórios.

Modelo	Característica
MOD1.00 - 24DI	24 entradas digitais bidirecionais.
MOD1.10 - 24DO	24 saídas digitais isoladas 24 V/500 mA.
MOD1.20 - 16DO/8DI	16 saídas digitais isoladas 24 V/500 mA e 8 entradas digitais bidirecionais.
MOD1.30 - 08DO/16DI	8 saídas digitais isoladas 24 V/500 mA e 16 entradas digitais bidirecionais.
MOD2.00 - 7AI	7 entradas analógicas em tensão ou corrente.
MOD3.00 - 8AO	8 saídas analógicas em tensão 0 a 10 V e 4 em corrente 0 a 20 mA.
MOD4.00 - 7TH	7 entradas para termopar tipo J, K e T.
MOD5.00 - 4RTD	4 entradas para termistor tipo PT100 e PT1000.
MOD6.00 - 2SG	2 entradas para célula de carga.
MOD7.00 - 6RE	6 saídas à relé.
MOD8.00 - SCW	4 partidas inteligentes.

13.2 LIMITE DE ACESSÓRIOS

O PLC410 permite o acoplamento de até 8 módulos de expansão. Entretanto, existe uma limitação de 300 mA na fonte de +/-15 V que alimenta parte do circuito de algumas das expansões.

Para saber quantos acessórios podem ser acoplados, use a tabela abaixo com os valores do consumo de corrente de cada módulo:

Modelo	Consumo
MOD1	0 mA
MOD2	40 mA
MOD3	150 mA
MOD4	0 mA
MOD5	0 mA
MOD6	30 mA
MOD7	50 mA
MOD8	0 mA

13.2.1 Exemplos de Configuração e Consumo

Ex1: $1 \times \text{MOD3} + 1 \times \text{MOD2} + 4 \times \text{MOD1} = 1 \times 150 + 1 \times 40 + 4 \times 0 = 190 \text{ mA (OK)}$.

Ex2: $2 \times \text{MOD3} + 4 \times \text{MOD1} + 2 \times \text{MOD5} = 2 \times 150 + 4 \times 0 + 2 \times 0 = 300 \text{ mA (OK)}$.

Ex3: $2 \times \text{MOD3} + 4 \times \text{MOD1} + 1 \times \text{MOD7} = 2 \times 150 + 3 \times 0 + 1 \times 50 = 350 \text{ mA (Limite de corrente excedido)}$.

Ex4: $1 \times \text{MOD3} + 4 \times \text{MOD1} + 4 \times \text{MOD5} = 1 \times 150 + 4 \times 0 + 4 \times 0 = 150 \text{ mA (Limite de acessórios excedido)}$.



NOTA!

O somatório de consumo não pode ultrapassar 300 mA e o número máximo de acessórios é 8. Um erro será gerado no software de programação CODESYS caso esse limite seja ultrapassado.

14 SOFTWARE DE PROGRAMAÇÃO CODESYS

O PLC410 é programado através do software CODESYS V3.5.19 (ou superior), disponível para download no site do CODESYS. Esta ferramenta de programação é amplamente difundida no meio industrial para diversos tipos de automação, desde lógicas simples até complexas, como robótica, controle de movimento e também voltadas para a indústria 4.0.

Uma infinidade de blocos e funções prontas estão disponíveis para o CODESYS através de bibliotecas que podem ser adicionadas ao projeto. Além disso, lógicas desenvolvidas para outros controladores podem ser importadas e adaptadas para serem utilizadas no PLC410.

As linguagens de programação definidas na IEC 61131-3 estão disponíveis na interface de desenvolvimento do CODESYS e podem ser utilizadas em uma mesma aplicação. São elas:

- LD (Ladder) Linguagem ladder.
- ST (Structured Text) Texto Estruturado.
- SFC (Sequential Function Chart) Diagrama de Função Sequencial.
- FBD (Function Block Diagram) Diagrama de bloco.
- CFC (Continuous Function Chart) Diagrama de Função Contínuo.

A linguagem gráfica CFC não é descrita na IEC 61131-3, mas pode ser compreendida como um diagrama de blocos com posicionamento livre, onde o programador pode posicionar os blocos e efetuar as conexões de dados utilizando o mouse com funções do tipo arrastar e soltar.

Para mais detalhes sobre o CODESYS, acesse: www.codesys.com.

14.1 PRIMEIROS PASSOS

- 1) Faça o download da versão atualizada do software **CODESYS** e realize a instalação.
- 2) Faça o download da última versão do pacote de produtos WEG para o CODESYS (WEG package) através do site da **WEG** e realize a instalação.
- 3) Conecte o PLC410 ao computador utilizando a porta ethernet ou a porta USB. O computador deve estar configurado na mesma rede da conexão. Para mais detalhes sobre estas conexões, veja o capítulo respectivo de cada uma.
- 4) Abra o CODESYS e crie um novo projeto em **File > New Project**. Selecione **Standard Project**, defina o nome, o local onde será salvo e pressione **OK**. Na nova janela, selecione o Device **PLC410 (WEG)** e a linguagem de programação desejada, conforme mostra a [Figura 14.1 na página 14-2](#).

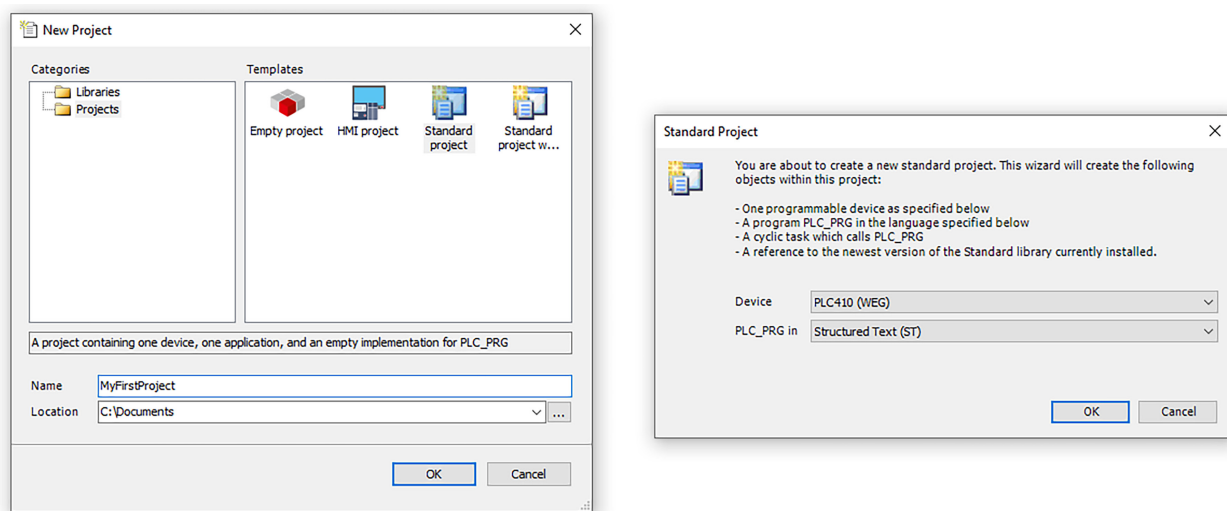


Figura 14.1: Criação de um novo projeto

- 5) Para se conectar ao PLC410, dê um duplo clique em **Device (PLC410)**. Será aberta a aba de **Communication Settings**. Clique em **Scan Network** e então em **PLC410**, conforme mostra a [Figura 14.2 na página 14-2](#).

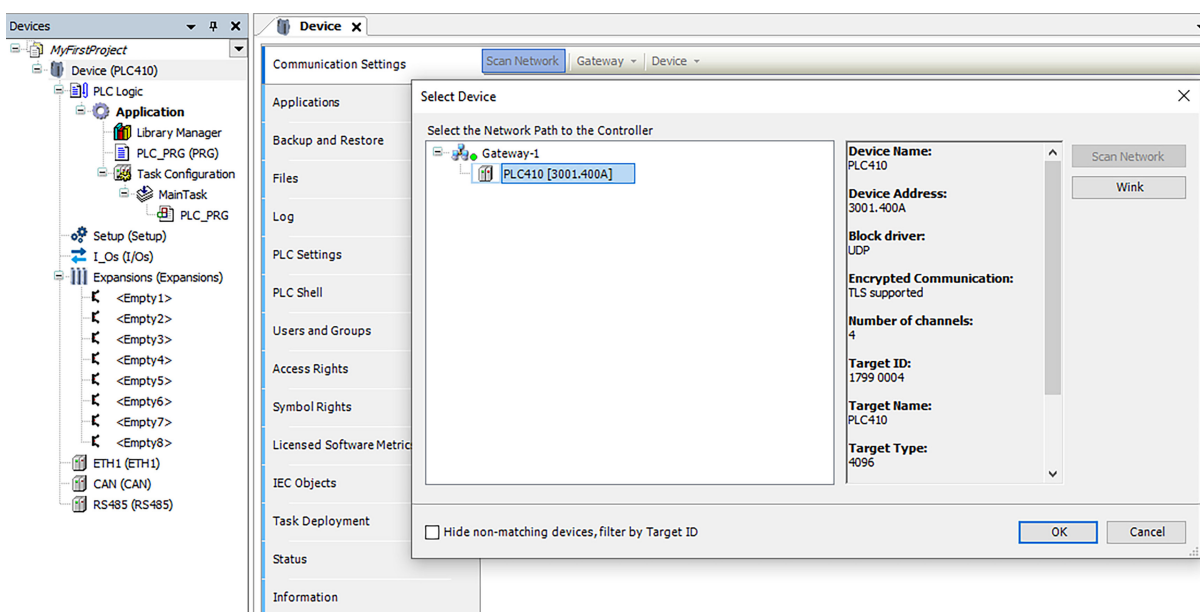


Figura 14.2: Criação de um novo projeto

A versão do WEG package deve ser compatível com a versão atual de firmware do dispositivo. Para isso, os dois campos mais significativos da versão do WEG package devem estar iguais aos da versão de firmware do produto. Exemplo: O WEG package V1.2.0 e a versão de firmware 1.2.1 são compatíveis.

Obs: Em caso de incompatibilidade ao tentar conectar ao produto, uma mensagem de erro será exibida. Atualize o firmware do produto para uma versão compatível.

- 6) O dispositivo estará pronto para a programação quando aparecer **PLC410 (active)**, juntamente de uma sinalização verde logo acima do nome do dispositivo, conforme mostra a [Figura 14.3 na página 14-3](#).

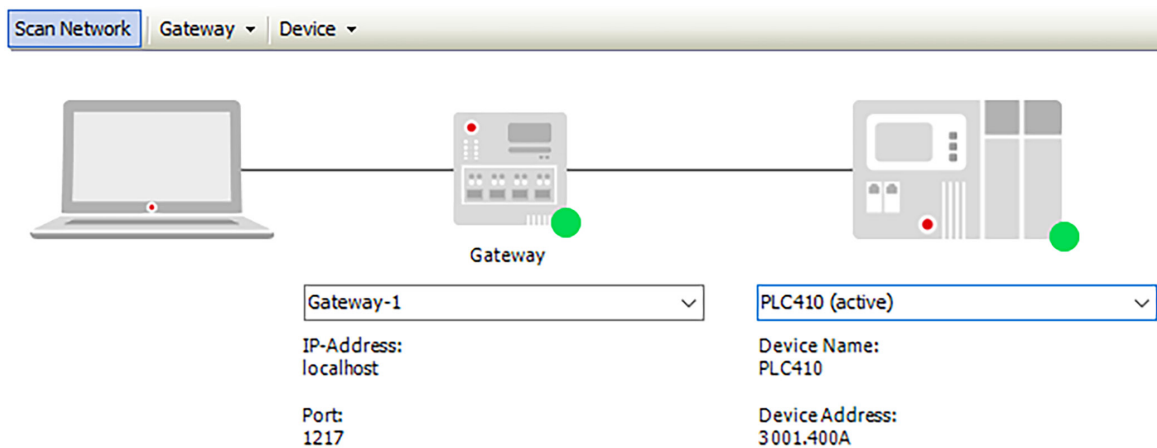


Figura 14.3: Dispositivo pronto para programação

15 ACESSO VIA WEBPAGE

O PLC410 possui uma página web específica onde é possível verificar as informações do produto, ajustar a data e a hora, gerenciar o servidor FTP, visualizar os estados das entradas e das saídas digitais, realizar reset de fábrica, atualizar o firmware do produto, entre outras funcionalidades.

Para acessar a página web, deve-se proceder da seguinte forma:

- 1) Conecte o PLC410 ao computador utilizando a porta ethernet ou a porta USB. Para mais detalhes sobre estas conexões, veja o capítulo respectivo de cada uma.
- 2) A tabela abaixo apresenta os endereços de IP padrões das portas de comunicação para acessar a página web. O Computador deverá ser configurado com IP estático dentro da mesma rede utilizada. Exemplo: 192.168.1.10 para a ETH.

Conexão	IP padrão
ETH	192.168.1.10
USB	192.168.234.234

- 3) Abra um navegador web e digite o respectivo IP da conexão. A página web do PLC410 será aberta conforme a [Figura 15.1 na página 15-1](#), e mostrará a tela de login do produto. Para o primeiro acesso utilize "weg" para Username e "weg" para Password.

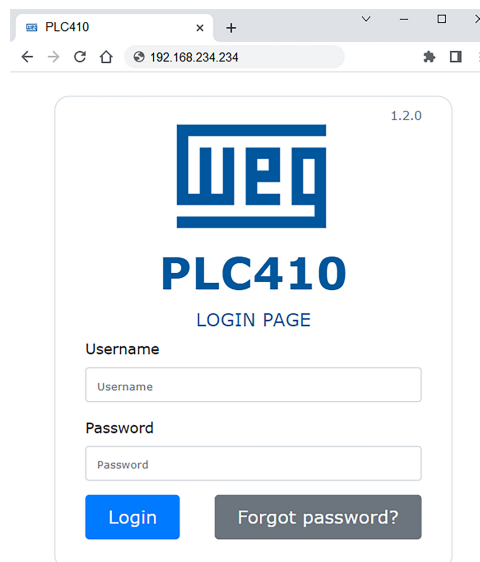


Figura 15.1: Página web do PLC410

Para mais detalhes da Página web do PLC410, consulte a Nota de Aplicação disponível no site da WEG.

16 ESPECIFICAÇÕES TÉCNICAS

Alimentação		Tensão recomendada 24 V CC (20,4 V até 28,8 V) Fonte recomendada: capacidade mínima de 2 A
Consumo PLC410		75 mA (em regime, sem acessórios, sem redes)
Consumo Expansões		Aproximadamente 50 mA
Processador		IMX7 Dual Core @400 MHz + Coprocessador @200 MHz
Linux Kernel		V4.14.98 (com Real Time)
Tempo de Ciclo	100 mil Instruções	Tempo Total 1,62 ms
	Por Instrução	16 ns
Memória	RAM	256 MB
	Flash	4 GB
Capacidade Máxima de Instruções		Aproximadamente 2,5 milhões de instruções simples
Entradas Digitais		8 x PNP
		Tensão máxima de entrada de 28,8 V
		Entradas rápidas: DI1 a DI4 - 150 kHz por canal
		Nível alto: $V_{in} \geq 10 V$
		Nível baixo: $V_{in} \leq 5 V$
		Consumo em 24 V: 2,1 mA
		Tensão de isolamento: 500 V
Saídas Digitais		Máx. N° DI por através de cartões de expansão: 200 pontos
		Tipo Push-Pull
Portas de Comunicação	Rápidas DO1, DO2 e DO3	Tensão recomendada V+: 24 V
		Tensão máxima V+: 28,8 V
		Frequência máxima: 300 kHz
		Largura PWM: 0,0 % até 100,0 %
		Corrente máxima: 100 mA/saída
	Normais DO4...DO8	Tipo PNP
		Tensão recomendada V+: 24 V
		Tensão máxima V+: 28,8 V
		Corrente máxima das saídas DO4...DO8: 500 mA/saída
		Transferência de programa e monitoração (emula uma Ethernet)
Mini USB Device	CAN	CANopen (Mestre)
		N° Máx. escravos: 126
	RS485	Modbus RTU (Mestre/Escravo)
		N° Máx. escravos: 246
	Ethernet	Porta 10/100 (RJ45)
Cartão SD	Até 2 TB	
Cartões de Expansão	Número Máximo	8
	Quantidade DOs	200
	Quantidade DIs	200
	Entradas Analógicas	56
	Entradas Termopar	56
	Entradas PT100/PT100	32
	Células de Carga	16 canais (até 4 em paralelo por canal)
Relés	48	
Temperatura de Operação		0 °C até 50 °C
Temperatura de Armazenagem		-25 °C até 60 °C
Grau de Proteção		IP20
Grau de Poluição		2 (conforme EN50178 e UL508C), com poluição não condutiva
Montagem		Em trilho DIN ou parafusado em painel
Software		CODESYS® (V3.5 SP19 ou superior)
Linguagem de Programa		LD (Ladder) - ST (Texto Estruturado) - CFC (Gráfico Contínuo de Função) - SFC (Diagrama de Fluxo) - FBD (Diagrama de Bloco)
Certificações		CE
Dimensões		131,7 x 101,7 x 99,0 mm (A x L x P)
Peso		0,350 kg