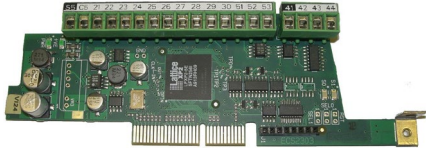


Instruction Manual



EXP-SESC-I1R1F2-ADV

Incremental Sinusoidal +
Absolute SinCos (SESC)
Encoder expansion card
S5L321

- 1Vpp Encoder input
- 1 TTL Encoder Output Repetition
- 2 Channel freeze

EXP-ASC-I1-ADV

Absolute SinCos (ASC)
Encoder expansion card
S5L42

- 1 1Vpp Encoder input

Introduzione / Introduction

EXP-SESC-I1R1F2-ADV

Questa scheda può essere utilizzata solo con drive ADV200 versione firmware 3.0 e successive

Scheda di espansione per 1 ingresso encoder sinusoidale 1Vpp / 2 ingressi freeze / 1 uscita TTL per i drive ADV200.+ Assoluto SinCos

E' possibile montare fino a due schede encoder per Drive, per maggiori dettagli vedere il capitolo 5.4 del manuale ADV200 Guida Rapida all'installazione.

Gli ingressi Freeze congelano la posizione encoder e sono utilizzati solo da MDPIc

This card can be used only with drive ADV200 firmware version 3.0 and higher

The card adds 1 Sinusoidal 1Vpp encoder input / 2 freeze inputs / 1 TTL output to the ADV200 drive + Absolute Sincos

It's possible to mount up to 2 encoder cards for each drive; for more details see chapter 5.4 of ADV200 Quick Start Up Guide.

The Freeze inputs store the encoder position and can be used only by MDPIc

EXP-ASC-I1-ADV

Questa scheda può essere utilizzata solo con drive ADV200 versione firmware 6.1 e successive

Scheda di espansione per 1 ingresso encoder Assoluto SinCos.

E' possibile montare fino a due schede encoder per Drive, per maggiori dettagli vedere il capitolo 5.4 del manuale ADV200 Guida Rapida all'installazione.

This card can be used only with drive ADV200 firmware version 6.1 and higher

The card adds 1 Absolute Sincos encoder input to the ADV200 drive.

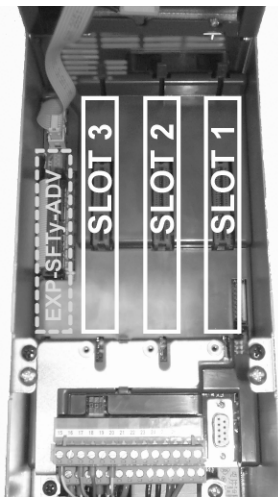
It's possible to mount up to 2 encoder cards for each drive; for more details see chapter 5.4 of ADV200 Quick Start Up Guide.

Fissaggio / Mounting

Fare riferimento al capitolo **Installazione schede opzionali** del manuale ADV200 Guida rapida all'installazione.
*Refer to ADV200 Quick Start up manual, chapter **Installation of optional cards**.*



ATTENZIONE: Utilizzare solo le viti in dotazione !
CAUTION: Use only the supplied screws !



Possono essere inserite fino a tre schede opzionali nei tre alloggiamenti (Slot) che si trovano sotto la copertura superiore:

- Slot 1: dedicato alle schede IO (EXP-IO-...-ADV) (*)
- Slot 2: dedicato alle schede Encoder (EXP-...-ADV)
- Slot 3: dedicato alle schede Bus di campo (EXP-PDP-ADV, EXP-CAN-ADV, ecc) (*)

Up to three optional cards can be inserted in the three slots under the top cover:

- *Slot 1: dedicated to IO cards (EXP-IO-...-ADV) - (*)*
- *Slot 2: dedicated to Encoder cards (EXP-...-ADV)*
- *Slot 3: dedicated to field Bus cards (EXP-PDP-ADV, EXP-CAN-ADV, etc.) (*)*

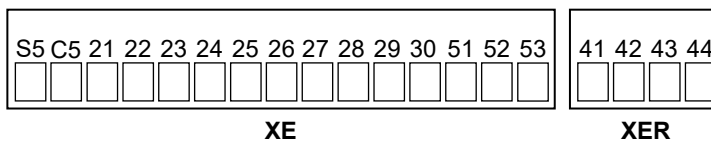
(*) Nel caso sia necessario gestire 2 o 3 encoder, in questi Slot possono essere inserite anche le schede per gli encoder digitali (EXP-DE-I1R1F2-ADV e EXP-DE-I2R1F2-ADV), vedere il capitolo 11.5.1 del manuale ADV200 Guida rapida per maggiori dettagli.

(*) *If managing 2 or 3 encoders, these slots can also be used for the digital encoder cards (EXP-DE-I1R1F2-ADV and EXP-DE-I2R1F2-ADV), see section 11.5.1 ADV200 Quick Start up manual, for further details.*

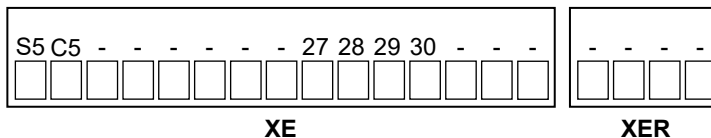
Importante! Se viene inserita una scheda opzionale in uno Slot errato, il drive segnalerà un messaggio di errore.
Attention! *If an optional card is inserted in an incorrect Slot, the drive will send an error message.*

Connessione / Connections

EXP-SESC-I1R1F2-ADV



EXP-ASC-I1-ADV



Sezione dei cavi / Wire sizes: 0.2 ... 2.5 mm² (AWG 24 ... 12)

Utilizzare cavi schermati con doppipli twistati, la schermatura deve essere fissata agli omega come indicato nel manuale del drive al capitolo 11.5.

Use shielded cables with twisted pairs. Shielding must be fixed to omega cables as described in chapter 11.5 of the drive manual.

Morsetto Terminal	Designazione Designation	Funzione	Function	Note
S5	+VE	Alimentazione encoder programmabile	Programmable encoder power supply	(1)
C5	0VE	Riferimento alimentazione encoder	Reference encoder power supply	
21 (*)	A+ IN	Canale A+ incrementale sinusoidale	Sinusoidal incremental channel A+	
22 (*)	A- IN	Canale A- incrementale sinusoidale	Sinusoidal incremental channel A-	
23 (*)	B+ IN	Canale B+ incrementale sinusoidale	Sinusoidal incremental channel B+	
24 (*)	B- IN	Canale B- incrementale sinusoidale	Sinusoidal incremental channel B-	
25 (*)	Z+ IN	Canale Z+ impulso di zero	Zero pulse Z+ channel	
26 (*)	Z- IN	Canale Z- impulso di zero	Zero pulse Z- channel	
27	SIN+ IN	Canale assoluto Sin+	Absolute Sin+ channel	
28	SIN- IN	Canale assoluto Sin-	Absolute Sin- channel	
29	COS+ IN	Canale assoluto Cos+	Absolute Cos+ channel	
30	COS- IN	Canale assoluto Cos-	Absolute Cos- channel	
51 (*)	DI CM	Comune freeze	Freeze common	
52 (*)	DI F1	Freeze 1	Freeze 1	
53 (*)	DI F2	Freeze 2	Freeze 2	
41 (*)	A+ OUT	Ripetizione canale A+ incrementale digitale	Digital incremental channel A+ repetition	
42 (*)	A- OUT	Ripetizione canale A- incrementale digitale	Digital incremental channel A- repetition	
43 (*)	B+ OUT	Ripetizione canale B+ incrementale digitale	Digital incremental channel B+ repetition	
44 (*)	B- OUT	Ripetizione canale B- incrementale digitale	Digital incremental channel B- repetition	

(*) non utilizzati nella scheda EXP-ASC-I1-ADV. *Not used for EXP-ASC-I1-ADV card.*

(1) Tramite tastierino (menù CONFIG ENCODER, PAR 2102 **Alimentaz encoder**) è possibile selezionare il valore della tensione di alimentazione interna dell'encoder con step minimo 0,1V.

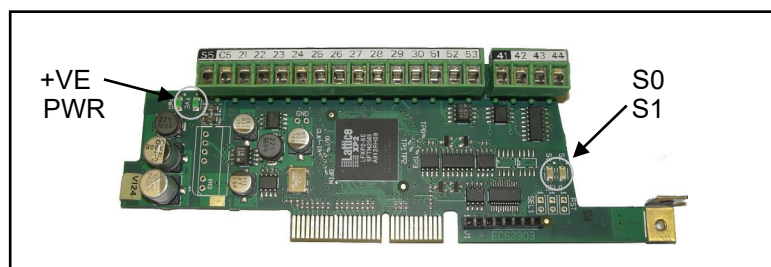
*The internal power supply of the encoder can be selected from the keypad (ENCODER CONFIG menu, PAR 2102 **Encoder supply**) with minimum step 0.1 V*

(2) Considerare l'eventuale caduta di tensione dovuta alla lunghezza del cavo quando si imposta la tensione di alimentazione.

Consider the possible voltage drop due to the length of the cable when you set the supply voltage.

Encoder option type	Def	Min	Max
EXP-SESC-I1R1F2-ADV	5.2 V	5.2 V	6.0 V
EXP-ASC-I1-ADV			

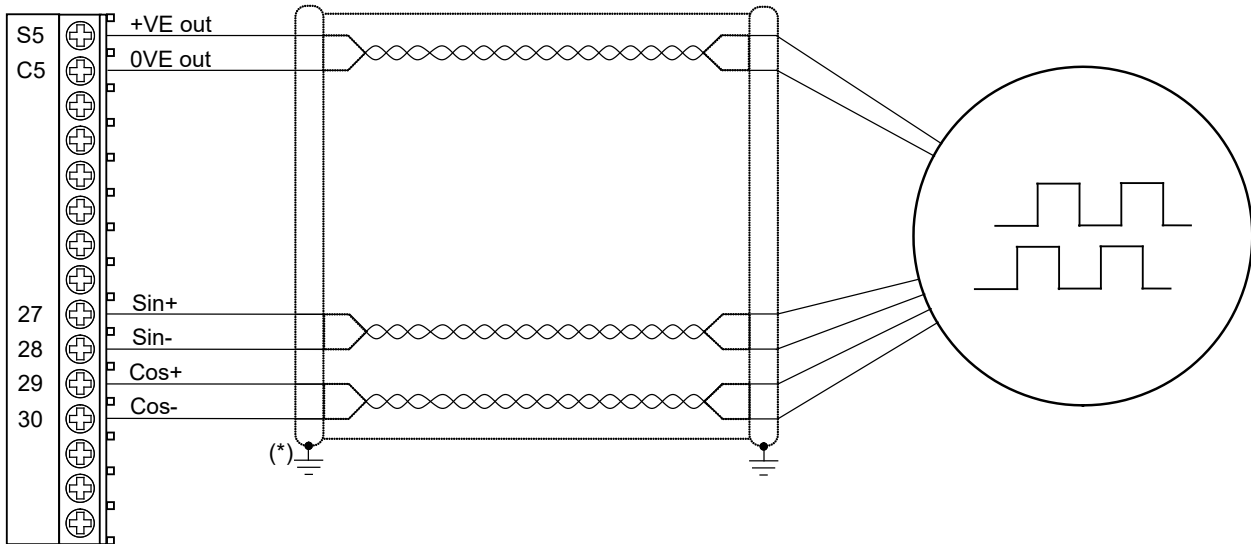
Leds



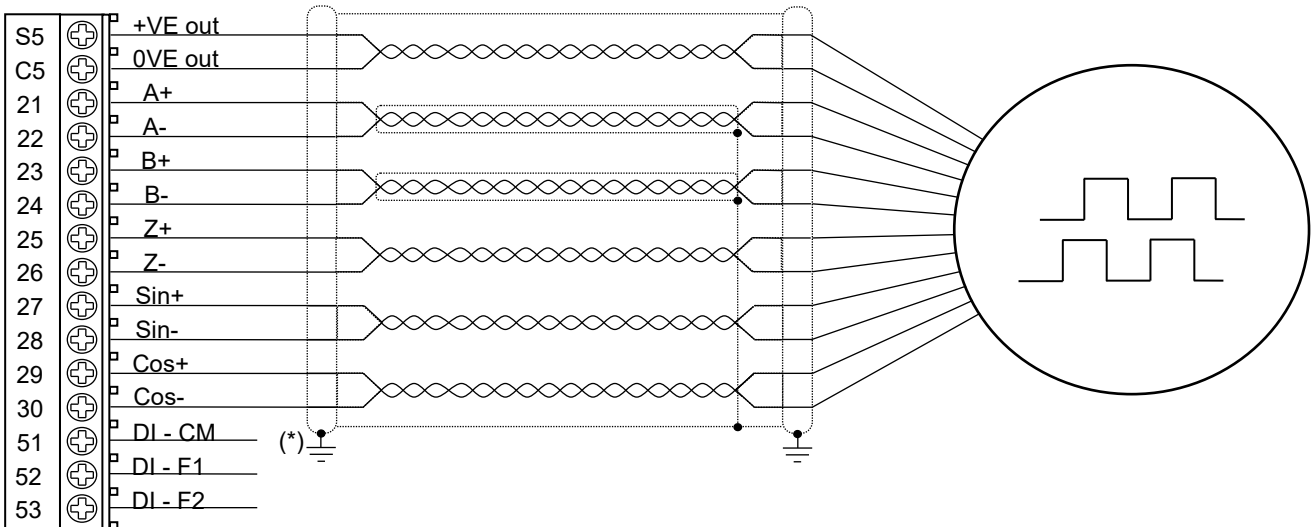
+VE	Green	Indica che l'encoder è alimentato	<i>The led is ON when the encoder is powered</i>
PWR	Green	Indica che l'espansione è alimentata ed attiva	<i>The led is ON when the expansion card is powered and</i>
S0 S1	Yellow	Led di diagnostica. Se l'encoder è cablato correttamente, questi led lampeggiano con sequenza binaria. (Led Non utilizzati su scheda EXP-ASC-I1-ADV)	<i>Diagnostic LEDs.. If the encoder is wired properly, these LEDs flash with a binary sequence. (LEDs Not managed by EXP-ASC-I1-ADV card)</i>

Schemi / Diagrams

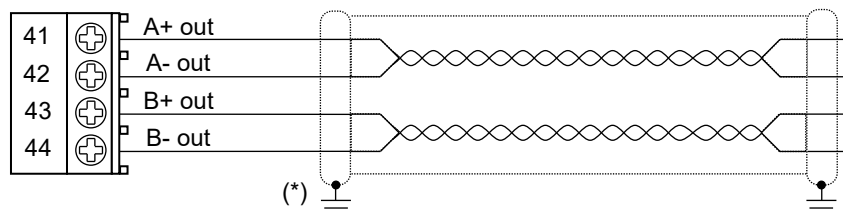
Absolute SinCos Encoder (ASC)



Incremental Sinusoidal + Absolute SinCos Encoder (SESC)



**Ripetizione Encoder - Repeat Encoder
(Solo per scheda EXP-SESC / Only for EXP-SESC card)**



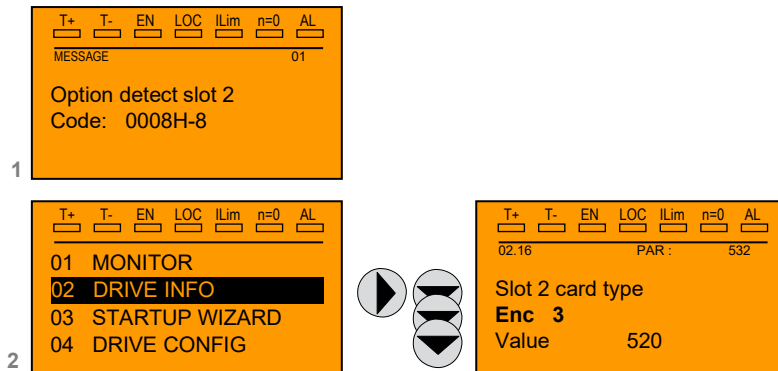
(*) Collegamento schermatura, vedere figura 5.2.3.1 del manuale ADV200 Guida Rapida.
Connection of shielding, see figure 5.2.3.1 on ADV200 Quick Start

Dati tecnici / Technical data

Incrementali / Incremental		
Canali / Channels	A+ A-, B+ B-, Z+ Z-, differenziali. Gestita mancanza segnali encoder (solo canali A+ A-, B+ B-).	A+ A-, B+ B-, differential. Management of loss of encoder signals (only A+ A-, B+ B- channels).
Frequenza max. / Max frequency	200 kHz (verificare il numero di impulsi encoder in funzione della velocità massima)	200 kHz (check the number of encoder impulses according to the maximum speed)
Numero di impulsi / Number of impulses	min 128, max 32768 (default 1024)	
Interfaccia elettrica / Electrical interface	Channels A/B/Sin/Cos $0.6\text{ V} \leq V_{pp} \leq 1.2\text{ V}$ (typ. 1.0 V) - Channel Z $0.2\text{ V} \leq V_{pp} \leq 0.8\text{ V}$	
Capacità di carico / Load capacity	Channels A/B/Z 8 mA @ 1.0 Vpp (Zin 120Ω) for EXP-SESC-I1R1F2-ADV Channels Sin/Cos 1 mA @ 1.0 Vpp (Zin 1kΩ) for EXP-SESC-I1R1F2-ADV	
	Channels Sin/Cos 8 mA @ 1.0 Vpp (Zin 120Ω) for EXP-ASC-I1-ADV	
Alimentazione / Power supply	min +5,2V, max +6,0V (default + 5,2V) - Imax 150mA. Alimentazione interna programmabile (1)	min +5.2 V, max +6.0 V (default + 5.2 V) - Imax 150 mA. Programmable internal power supply (1)
Lunghezza cavo / Cable length	50mt max	

EXP-SESC-I1R1F2-ADV Ripetizione Encoder - Encoder repeater - RE (TTL line-driver)		
<p>Le schede di espansione Encoder dispongono di un'uscita dell'encoder incrementale con livelli del Driver Linea TTL da utilizzarsi come ripetizione del dispositivo di retroazione del servomotore. Questa funzione viene eseguita via hw ed è possibile ripetere un'uscita encoder con un divisore programmabile. I segnali d'uscita dell'encoder sono disponibili sul connettore XER.</p> <p><i>Encoder expansion cards have an incremental encoder output with TTL Line Driver levels to be used to repeat the servomotor feedback device. This function is performed via HW and an encoder output can be repeated with a programmable divider. The encoder output signals are available on the XER connector:</i></p>		
Canali / Channels	A+ A-, B+ B-, differenziali line driver.	A+ A-, B+ B-, differential line drivers.
Frequenza max. / Max frequency	200 kHz	
Numero di impulsi / Number of impulses	ripetizione 1/1-1/2-1/4-1/8 (default 1/1)	1/1-1/2-1/4-1/8 repeat (default 1/1)
Interfaccia elettrica / Electrical interface	TTL (ref. GND) Ulow ≤ 0.5V Uhigh ≥ 2.5V	
Capacità di carico / Load capacity	20mA @ 5,5V (Zin 120Ω)	
Alimentazione / Power supply	5,2V	
Lunghezza cavo / Cable length	50mt max	

Riconoscimento della scheda opzionale / Optional card detection



1 - All'accensione il drive riconosce la presenza della scheda opzionale nello slot di espansione, sul display per alcuni secondi viene visualizzato questo messaggio.

1 - At power-on, the drive recognizes the presence of optional card in the expansion slot, this message is shown on the display.

2- Nel menu 02 INFORMAZIONI DRIVE, selezionare il parametro PAR 532 **Tipo scheda slot 2** (oppure PAR 530 **Tipo scheda slot 1**, PAR 534 **Tipo scheda slot 3**) per leggere il tipo di scheda riconosciuta.

*2- On 02 DRIVE INFO menu, select the PAR 532 **Slot 2 card type** (or PAR 530 **Slot 1 card type**, PAR 534 **Slot 3 card type**) to read the recognized card type.*

	Descrizione / Description	Tipo scheda / Card type
0	Nessuna / None	-
1544	Enc 1	EXP-DE-I1R1F2-ADV
1800	Enc 2	EXP-SE-I1R1F2-ADV
520	Enc 3	EXP-SESC-I1R1F2-ADV
776	Enc 4	EXP-EN/SSI-I1R1F2-ADV
1032	Enc 5	EXP-HIP-I1R1F2-ADV
2056	Enc 7	EXP-DE-I2R1F2-ADV
2312	Enc 8	EXP-ASC-I1-ADV
255	Sconosciuta / Unknown	-

WEG Automation Europe S.r.l.
Via Carducci, 24 - 21040 Gerenzano [VA] ITALY
Ph. +39 02 967601 - Fax +39 02 9682653 - info.motion@weg.net - www.weg.net