

Guia De Instalação Rápida

WEMOB-STATION HPC FLEET (TOTEM)


 Documento: 10014253807 01
19184484

Estação de Recarga para Veículos Elétricos (VE)

1 INSTRUÇÕES DE SEGURANÇA

Todos os procedimentos de segurança descritos neste guia de instalação rápida e no manual de instalação e operação da estação de recarga para veículos elétricos WEMOB-STATION HPC FLEET devem ser seguidos. Os procedimentos têm como objetivo proteger o usuário contra eventos adversos, ferimentos graves e danos materiais consideráveis.

1.1 INFORMAÇÕES GERAIS

Este guia de instalação rápida contém as informações básicas necessárias para instalação do Totem da estação de recarga para veículos elétricos WEMOB-STATION HPC FLEET. Consulte também a guia de instalação rápida da Cabine de Potência e o manual de instalação e operação da estação de recarga para veículos elétricos WEMOB-STATION HPC FLEET.

1.2 INFORMAÇÕES GERAIS

PERIGO!

- Somente pessoas com qualificação adequada e familiaridade com estações de recarga e equipamentos associados, devem planejar ou implementar a instalação, partida, operação e manutenção deste equipamento.
- Estas pessoas devem seguir todas as instruções de segurança contidas neste guia, no manual de instalação e operação e/ou definidas por normas locais.
- Não seguir as instruções de segurança pode resultar em risco de vida e/ou danos no equipamento.
- Um Totem danificado deve ser retirado de serviço e reparado. O reparo só deve ser realizado pelo fabricante ou representante deste. Não é permitida nenhuma alteração ou modificação no Totem.
- Sempre desconecte a alimentação geral antes de tocar qualquer componente elétrico associado à estação de recarga para veículos elétricos.

ATENÇÃO!

- Tenha cuidado para não danificar as placas de circuitos ou os componentes do Totem WEMOB-STATION HPC FLEET.
- Os cartões eletrônicos possuem componentes sensíveis a descarga eletrostática. Não tocar diretamente sobre os componentes ou conectores.

NOTA!

- Para os propósitos deste guia, pessoas qualificadas são aquelas treinadas de forma a estarem aptas para:
 - Instalar, aterrar, energizar e operar o Totem para VE de acordo com este guia e o manual do usuário, e os procedimentos legais de segurança vigentes.
 - Usar os equipamentos de proteção de acordo com as normas estabelecidas.
 - Prestar serviços de primeiros socorros.
- Se o Totem não for utilizado por um longo período de tempo, recomenda-se mantê-lo energizado para não ocorrer condensação no seu interior.

1.3 RECEBIMENTO E ARMAZENAMENTO

O Totem WEMOB-STATION HPC FLEET é fornecido embalado em gradeado de madeira, com revestimento interno em plástico. Na parte externa desta embalagem existe uma etiqueta que descreve as características principais do produto: modelo, item de estoque WEG, número de série, data de fabricação, etc.

Ao receber, verifique se:

- A etiqueta de identificação corresponde ao modelo comprado.
- Ocorreram danos durante o transporte. Caso for detectado algum problema, contate imediatamente a transportadora.
- Se o Totem WEMOB-STATION HPC FLEET não for logo instalado, mantenha-o dentro da embalagem fechada e armazene em local limpo e seco com temperatura entre -25 °C e +80 °C.

Após o recebimento:

- Remover o filme plástico para evitar a condensação da umidade.
- Não armazenar sob raios solares, chuva, frio extremo, umidade excessiva ou maresia.
- Armazenar em local limpo e protegido, e com a umidade do ar não superior a 80 %.
- Durante o tempo de armazenagem as condições citadas anteriormente devem ser atendidas, porém, quando os componentes forem armazenados por mais de um ano, devem ser tomadas medidas para desumidificar o local de armazenagem.
- Ao usar equipamentos após um longo período de armazenagem, verifique se o equipamento está livre de arranhões, sujeira, ferrugem e outros.

NOTA!

O desempenho e confiabilidade do Totem WEMOB-STATION HPC FLEET pode ser prejudicado se o mesmo for armazenado em um ambiente fora das condições citadas anteriormente.

1.4 ABERTURA DA EMBALAGEM

Utilize ferramentas adequadas para desembalar o Totem WEMOB-STATION HPC FLEET, remova o filme plástico com auxílio das mãos ou estilete, tomando sempre o cuidado para não danificar a estação

Durante a abertura da embalagem, verificar se há danos no produto. Não instalar o Totem WEMOB-STATION HPC FLEET em caso de qualquer suspeita de dano encontrado.

Retire qualquer partícula proveniente da embalagem (plástico, madeira, isopor, metal, pregos, parafusos, porcas, etc.) que possam ter permanecido dentro do Totem.

ATENÇÃO!

- Utilize equipamento de proteção individual (EPI).
- Se qualquer componente apresentar problemas (danos) recomenda-se:
 - Parar com a abertura da embalagem imediatamente.
 - Contatar a transportadora e registrar formalmente o problema encontrado.
 - Fotografar as peças e/ou componentes danificados.

2 VISÃO GERAL

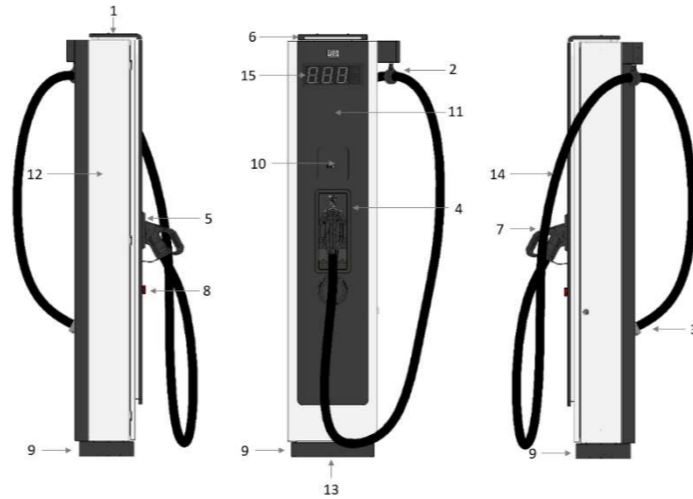


Tabela 1- Visão geral do Totem da estação de recarga WEMOB-STATION HPC FLEET

1 - Ponto de içamento	6 - Barra de LEDs de status do Totem	11 - Porta frontal
2 - Suporte móvel cabo de recarga	7 - Plug de recarga	12 - Estrutura metálica do Totem
3 - Saída cabo de recarga	8 - Botão de emergência	13 - Localização entrada de cabos
4 - LEDs de sinalização conector	9 - Base metálica do Totem	14 - Cabo de recarga
5 - Soquete para guardar o plug de recarga	10 - Leitor de RFID	15 - Display de sete (07) segmentos três (03) dígitos

3 INSTALAÇÃO

As orientações e sugestões devem ser seguidas visando o correto funcionamento e a segurança das pessoas e equipamentos. Os procedimentos são divididos em:

- Instalação mecânica.
- Instalação elétrica.

4 INSTALAÇÃO MECÂNICA

O Totem WEMOB-STATION HPC FLEET foi projetado para uso interno ou externo, para fixação em piso (solo). Nesse sentido, é necessário garantir alguns requisitos para proteção do dispositivo no local de instalação.

4.1 PROCEDIMENTOS RECOMENDADOS NO MANUSEIO

Recomenda-se somente retirar totalmente a embalagem após posicionar o Totem no local definitivo de operação. Antes de içar ou mover o Totem, leia as instruções abaixo para conhecer os pontos disponíveis para conexão mecânica dos equipamentos de içamento, transporte e pontos frágeis.

4.2 IÇAMENTO

Certifique-se de que o equipamento utilizado para realizar o içamento do Totem seja adequado à sua geometria e massa. Observe o centro de gravidade e certifique-se de que os suportes de içamento sejam adequados e seguros, com múltiplos pontos de acoplamento. Os cabos ou correntes utilizadas no içamento devem fazer um ângulo maior que 45° com a horizontal.

O içamento deve ser realizado de maneira lenta e estável. Certifique-se, previamente, da inexistência de obstáculos em todo o trajeto a ser percorrido durante esta etapa. Caso seja constatada qualquer alteração ou danos na estrutura do painel, abortar o içamento e reposicionar os cabos ou correntes, conforme apresentado na Figura 4.1.

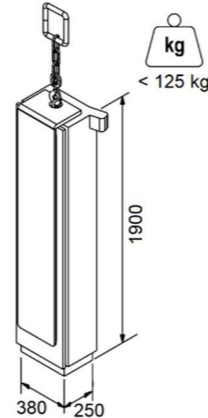


Figura 4.1: Geometria, massa e içamento recomendável para o Totem – mm

ATENÇÃO!

- Durante o içamento, acole as correntes ou cabos em todos os pontos de içamento disponíveis no Totem.
- Não realizar o içamento do Totem pelo suporte de transporte, apenas pelos ganchos de içamento.
- Após posicionar o Totem no local definitivo de operação, os olhais de içamento e o suporte de transporte devem ser removidos e substituídos por parafusos M16 inox, arruelas lisas inox e anel O'ring, que acompanham o produto, para não comprometer a vedação e o grau de proteção.

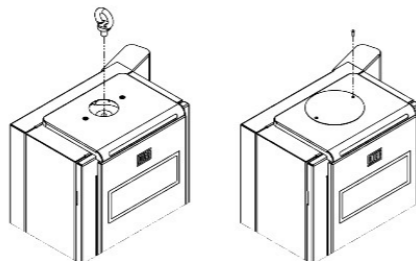


Figura 4.2- Detalhe de troca do olhal de içamento e suporte de transporte para parafuso, arruela e O'ring

4.3 MOVIMENTAÇÃO

Em caso da utilização de guindaste, grua ou talha, certifique-se de que os movimentos sejam lentos e suaves de forma que o Totem não sofra balanço ou vibrações excessivas.

Na utilização de carros hidráulicos, empilhadeiras, roletes ou outro equipamento de transporte, distribuir os pontos de sustentação mecânica destes equipamentos de uma extremidade à outra da Cabine de Potência, evitando aplicar pressões sobre áreas frágeis. Caso a embalagem já tenha sido removida, certifique-se de que todas as portas do Totem estejam fechadas e travadas.

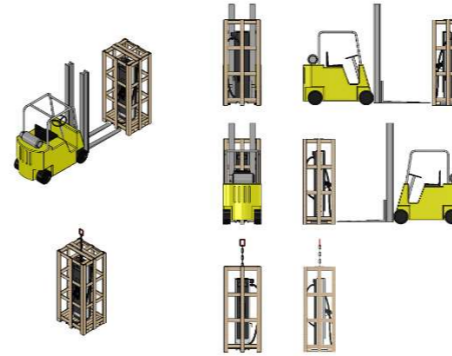


Figura 4.3- Procedimento para movimentação com empilhadeira ou talha

ATENÇÃO!

- Proibido o uso de corrente para içamento e movimentação por baixo da caixa.
- Somente profissionais treinados e habilitados devem operar a empilhadeira.
- Não realize movimentações arriscadas como curvas rápidas, acelerações bruscas e frenagens repentinas, pois podem levar à perda de controle. Uma movimentação brusca ou transporte inadequado pode fazer com que o Totem tombe. O tombamento pode provocar ferimentos gravíssimos no condutor ou pedestres próximos ao equipamento.

4.4 CONDIÇÕES AMBIENTAIS

Os seguintes critérios devem ser considerados para seleção do local de instalação adequado:

- A posição final de instalação do Totem deve permitir livre acesso para transporte e movimentação com empilhadeira ou talha.
- Para assegurar uma fixação segura, verifique a condição do piso (solo) antes de instalar.
- A superfície de montagem deve ser suficientemente estável e resistente para suportar a massa da Cabine de Potência.
- Não instalar o Totem em superfícies inclinadas.
- Evitar fixação em superfície instável, móvel ou irregular.
- Embaixo de objetos ou móveis suspensos que possam cair e danificá-la.
- A distância entre o Totem e a Cabine de Potência deve ser inferior a 60 metros (60 m).
- Deve ser previsto um espaço mínimo de 0,7 metros (0,7 m) na parte traseira e nas laterais, e 0,75 metros (0,75 m) na parte frontal do Totem, de forma a permitir a circulação dos usuários. Recomenda-se prever barreira física, para evitar colisão entre veículos e o Totem.

Condições ambientais permitidas para funcionamento:

- Temperatura: -25 °C a +40 °C - condições nominais. De +41 °C a +50 °C - com derating.
- Umidade relativa do ar: 5 % a 95 % sem condensação.
- Instalar o Totem em ambientes com circulação de ar.
- Altitude máxima: 2000 m acima do nível do mar - condições nominais. Para aplicação em altitudes superiores, consultar a WEG.

Para garantir condições adequadas de operação e maior vida útil do Totem, devem ser observados os requisitos a seguir:

- Evitar exposição direta a raios solares, chuva, neve, frio extremo, umidade excessiva ou maresia, tempestades elétricas ou outras condições climáticas adversas.
- Em locais com condições climáticas adversas é recomendável fornecer proteção adicional, instalar os componentes da estação no interior de um prédio ou instalar uma cobertura adicional de proteção.
- Não instalar o Totem próximo a aparelhos que emitam calor.
- Não instalar próximo a paredes ou outros equipamentos sem respeitar as distâncias mínimas de espaçamento.
- Não derramar água ou outros líquidos dentro do equipamento.
- Evitar exposição a gases, vapores, líquidos inflamáveis, explosivos ou corrosivos.
- Não expor à vibração excessiva.
- Não expor à poeira, partículas metálicas ou óleos suspensos no ar.
- Evitar exposição à jatos fortes de água: lavadora de alta pressão, mangueira de jardim, etc.

4.5 POSICIONAMENTO E FIXAÇÃO

O Totem deve ser posicionado em uma superfície de concreto lisa, elaborada com concreto com FCK no mínimo de 25 MPa e devidamente nivelada nos dois (02) eixos horizontais, com um desvio máximo de 2 mm/m, evitando assim, instabilidade mecânica, desalinhamento de portas, entre outros problemas. Crie um leve declive para drenar a água da chuva.

Deve ser previsto um espaço mínimo de 0,75 metros na parte frontal, 0,70 metros na parte posterior, e 0,70 metros nas laterais do Totem, de forma a permitir uma boa circulação de ar e melhor dissipação do calor, além da circulação de usuários. Recomenda-se prever barreira física, para evitar colisão entre veículos e o Totem.

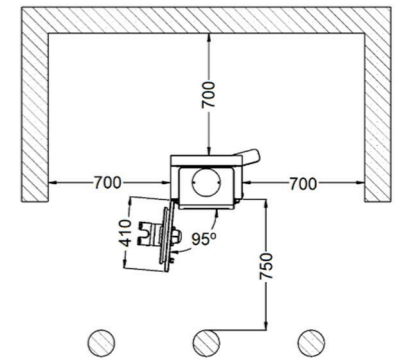


Figura 4.4: Distanciamento mínimo recomendado e área de abertura da porta – mm

ATENÇÃO!

A posição final de operação do Totem deve permitir a radiação de calor por todas as suas superfícies e permitir o fluxo de ventilação necessário para o seu funcionamento.

Deverá ser previsto na parte inferior da base de concreto, eletrodutos para passagem de fios e cabos elétricos. Siga também as normas de instalações elétricas aplicáveis a sua localidade.

- Um eletroduto para a entrada de circuito CC de interligação com o Totem, mínimo 3" (85 mm).
- Um eletroduto para o circuito CA + PE de interligação com o Totem, mínimo 1.1/2" (50 mm). Total doze eletrodutos.
- Um eletroduto para o cabo Ethernet de interligação com o a Cabine de Potência, mínimo de 3/4" (25 mm). Independente dos demais eletrodutos para evitar interferências eletromagnéticas.

O excesso de curvas dos eletrodutos pode dificultar a passagem de fios e cabos elétricos. Assegure-se que a distância entre a Cabine de Potência e os Totens seja inferior a 60 metros (60 m). Acima de 15 metros (15 m) ou mais que três (03) curvas consecutivas, devem ser instaladas caixas de passagem ao longo do trecho.

Para a fixação da base deverão ser utilizados quatro (04) chumbadores (3/8" x 3.3/4") que acompanham o produto. Os pontos de fixação são mostrados na Figura 4.5, a área destacada corresponde a posição da entrada dos eletrodutos dos cabos de alimentação, interligação e rede Ethernet cabeada.

ATENÇÃO!

Para garantir a integridade da comunicação, é recomendado que o cabo Ethernet que liga o Totem à Cabine de Potência esteja em um eletroduto exclusivo e separado da potência.

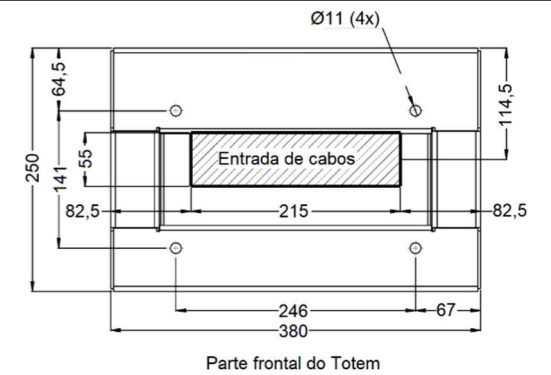


Figura 4.5- Passagem dos cabos

O Totem deve ser cuidadosamente baixado, utilizando equipamento de içamento ou empilhadeira. Certifique-se do alinhamento entre os furos da base do Totem e os pontos de fixação da base de concreto. Se os cabos de alimentação ou rede Ethernet já estiverem sendo passados pelos eletrodutos, cuidado para não causar danos durante a fixação do Totem.

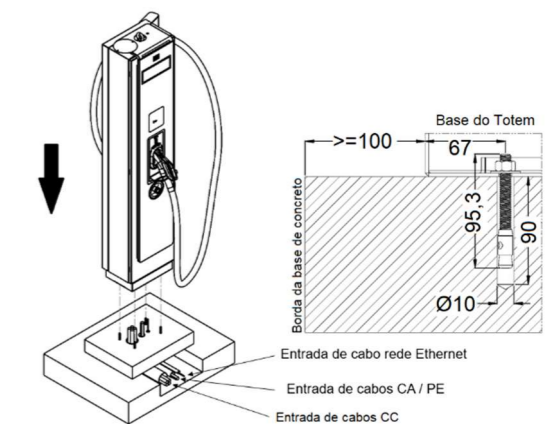


Figura 4.6 - Detalhes dos pontos de fixação - mm

4.6 ABERTURA E FECHAMENTO DAS PORTAS

Para ter acesso ao disjuntor de alimentação e aos bornes de saída para ligação com os Totens, é necessária a abertura da porta frontal do Totem.

Para abrir a porta do Totem, siga as instruções abaixo:

1. Insira a chave tubular especial no miolo da fechadura.
2. Gire no sentido horário para destravar.
3. Puxe para abrir a porta.

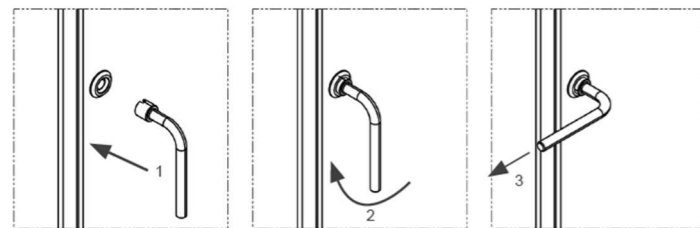


Figura 4.7 - Instruções para abertura da porta do Totem

NOTA!
A porta do Totem possui chave de intertravamento de segurança, em caso de abertura da porta as saídas de potência são desenergizadas de maneira segura.

5 INSTALAÇÃO ELÉTRICA

As informações a seguir têm a intenção de servir como guia para se obter uma instalação correta. Seguir também o manual e as normas de instalações elétricas aplicáveis à sua localidade.

PERIGO!

- As proteções e instalações devem seguir as normas nacionais, estaduais e locais de instalações elétricas.
- Certifique-se que a rede de alimentação esteja desconectada antes de iniciar as ligações;
- O Totem deve ser obrigatoriamente ligada a um ponto terra de proteção (PE) vindo da Cabine de Potência. A resistência de aterramento deve ser menor que 100 Ω ou inferior ao valor máximo definido nas normas de instalação elétrica aplicáveis.

ATENÇÃO!

- Quando forem utilizados cabos flexíveis para as conexões de alimentação e aterramento, é necessário utilizar terminais adequados nas pontas dos cabos.
- Todas as conexões elétricas devem ser firmemente apertadas de forma a não haver risco de faiscamento, aquecimento excessivo ou queda de tensão nos circuitos.
- Recomenda-se a utilização de condutores de cobre.
- Assegure-se que durante a instalação e utilização, o Totem esteja constantemente e adequadamente ligada ao ponto de terra de proteção (PE).
- Não compartilhar a fiação de aterramento com outros equipamentos que operem com altas correntes (como por exemplo: máquinas de solda, motores de alta potência, entre outros).

5.1 INTERLIGAÇÃO DO TOTEM À CABINE DE POTÊNCIA

ATENÇÃO!

- Assegure-se que a distância entre a Cabine de Potência e os Totens seja inferior a 60 metros (60 m).
- O aterramento dos Totens deve ser feito apenas pela Cabine de Potência, sendo permitido a utilização de apenas um ponto de aterramento (dentro da Cabine de Potência) para todos os Totens, dimensionado para o Totem mais afastado da Cabine de Potência.

NOTA!

- Cada furo M12 permite a conexão de até dois (02) terminais, um pela frente e outro por trás do barramento.

5.1.1 Cabo de Aterramento

A bitola do cabo de aterramento (PE) foi previamente definida durante a instalação da Cabine de Potência. O aterramento do Totem é realizado através da barra de aterramento localizada na parte inferior do Totem, conforme item 2 da Figura 5.1. Conecte primeiro o cabo de aterramento (PE) utilizando terminal olhal, pré-isolado ou de compressão. O torque recomendado de aperto dos parafusos M12 dos terminais olhal é de 84 Nm.

5.1.2 Cabos de Alimentação Corrente Contínua (CC)

Os cabos de alimentação de corrente contínua (CC), previamente definidos durante a instalação da Cabine de Potência, devem ser conectados aos barramentos +1DC/-1DC do Totem, utilizando terminal olhal, pré-isolado ou de compressão. Observe o item 1 da Figura 5.1. O torque recomendado de aperto dos parafusos M12 dos terminais olhal é de 84 Nm.

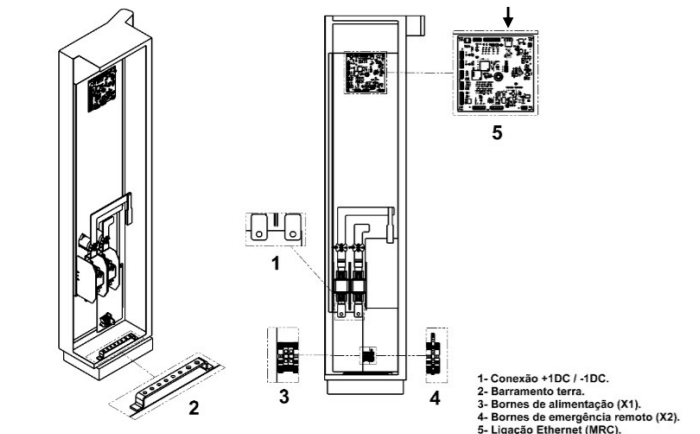


Figura 5.1 - Conexões dos cabos de alimentação CC, CA (X1) e aterramento (PE) vindos da Cabine de Potência

ATENÇÃO!

- É necessário fazer a conexão dos cabos de corrente contínua (CC) observando-se a polaridade dos terminais positivo e negativo (+/-) de acordo com a placa de identificação presente na Cabine de Potência e nos Totens.
- A inversão das conexões dos cabos CC entre grupos de saídas ou polaridades, pode resultar em danos ou mau funcionamento do produto.

5.1.3 Cabos Fonte de Alimentação Auxiliar (CA)

A alimentação de comando em corrente alternada (CA) do Totem é feita através dos bornes "X1:1" e "X1:2". As bitolas dos cabos de alimentação de corrente alternada (CA) foram previamente definidas durante a instalação da Cabine de Potência.

A tensão de alimentação 220VCA 50/60 Hz, é fornecida pela Cabine de Potência. Cada Totem possui um disjuntor de proteção "Q1" (10 A), exclusivo para o circuito de alimentação CA. Há também um disjuntor residual 25 A/30 mA "Q2".

Borne "X1"	Fase/Neutro	
Capacidade de conexão	Fio rígido	2,5 .. 10 mm ²
	Cabo flexível	2,5 .. 10 mm ²
	Condutor AWG	14 .. 6
Decapagem de cabo		12 mm
Torque de aperto		0,8 .. 1,2 Nm

ATENÇÃO!

- A alimentação CA dos Totens deve ser feita através dos bornes "1X1:1 a 8", "2X1:1 a 8" e "3X1:1 a 8" da Cabine de Potência, não sendo permitida alimentação direta da rede elétrica.
- Cada Totem deve ser ligado a uma saída CA da Cabine de Potência, não sendo permitido utilizar apenas uma saída CA da Cabine de Potência para alimentar mais de um Totem.

5.1.4 Cabo de Comunicação Ethernet

A conexão do cabo Ethernet da Cabine de Potência para o Totem é feita através do cartão MRC, com acesso através da porta frontal. O conector RJ45 do cartão MRC segue o padrão Fast Ethernet 100BASE-TX, utilizando dois (02) pares de cabos para transmissão e recepção de dados.

Passo o cabo Ethernet RJ45 pelo eletroduto junto a base do Totem até uma das portas dos Switches. Utilizar cabo padrão Ethernet, 100 Base-TX (Fast Ethernet), CAT 5e ou superior, com comprimento máximo de 100 metros (100 m). Para evitar interferência na comunicação, os cabos de potência deverão estar separados, o mais distante possível, do cabo de comunicação Ethernet.

5.2 PREPARAÇÃO PARA ENERGIZAÇÃO

Antes de energizar o Totem WEMOB-STATION HPC FLEET, verifique se:

- Todas as conexões de potência (CA e CC), aterramento e de alimentação dos Totens estão corretas e firmes.
- A resistência entre o ponto de terra (PE) da Cabine de Potência e o ponto de terra (PE) do painel de baixa tensão está de acordo com as normas locais.
- Foram retirados do interior do Totem todas as ferramentas, sobras de materiais utilizados na instalação ou objetos que não fazem parte do produto.
- Verificar se existe umidade no Totem. Remova também manualmente pequenas quantidades de água condensada antes da colocação em funcionamento.
- O fornecimento de energia do Totem é feito através da Cabine de Potência. Logo, primeiramente é necessário seguir os procedimentos de energização da Cabine de Potência. Com o auxílio de um voltímetro (CA) confira os valores das tensões de fase (F/N) nos disjuntores "Q1" e "Q2", presentes no Totem, o valor deve ser de 220 Vca.

6 OPERAÇÃO

PERIGO!

- Antes de operar o Totem, faça uma inspeção visual em busca de danos. Um Totem danificado deve ser retirado de serviço e reparado.
- Não permita que o Totem seja operado por crianças ou por pessoas com capacidades mentais ou sensoriais reduzidas.

NOTA!

- Após a colocação em funcionamento, não desligue a alimentação de corrente AC durante um período muito longo. O Totem possui um sistema de aquecimento que evita a formação de água condensada em seu interior.

Após a finalização da instalação mecânica e elétrica a estação de recarga WEMOB-STATION HPC FLEET, composta pela Cabine de Potência e Totens, está apta a entrar em funcionamento.

Abra a porta frontal da Cabine de Potência e arme os disjuntores "1Q1", "2Q1", "3Q1". Arme também os disjuntores "1Q11" a "1Q14", "2Q11" a "2Q14" e "3Q11" a "3Q14" (6 A) que alimentam os Totens. Feche todas as portas abertas.

No Totem, abra a porta frontal e arme os disjuntores "Q1" (10 A) e "Q2" (25 A) localizados na sua parte inferior. Feche a porta pois a chave de intertravamento de segurança está em série com o botão de emergência.

NOTA!

- A porta do Totem possui chave de intertravamento de segurança, em caso de abertura da porta do Totem, a saída de potência CC é desenergizada de maneira segura.
- Verifique se o botão de parada de emergência não está atuado.
- O botão de parada de emergência não deve ser usado como alternativa para finalizar uma sessão de recarga ou para interromper a recarga de outro usuário.

Ao energizar a estação de recarga WEMOB-STATION HPC FLEET (Totem e Cabine de Potência), é realizado um processo de autoteste, os LEDs de status dos conectores de recarga são todos acionados. Deve-se esperar cerca de 2 a 5 minutos até iniciar uma recarga com a estação.

Não identificado nenhum problema na inicialização, a estação irá sinalizar através do LED de status na cor VERDE contínuo, indicando que está disponível para iniciar uma recarga. O display de LEDs sete (07) segmentos três (03) dígitos passa a mostrar a potência disponível em "kW" no Totem.

7 LEDs DE SINALIZAÇÃO E DISPLAY

No topo do Totem há uma fita LED colorida de sinalização, que permite aos usuários identificar, à distância, se a estação de recarga está disponível, se o conector de recarga está sendo usado ou se há alguma falha ou erro com a estação. Sua cor se altera acompanhando o estado do conector de recarga.

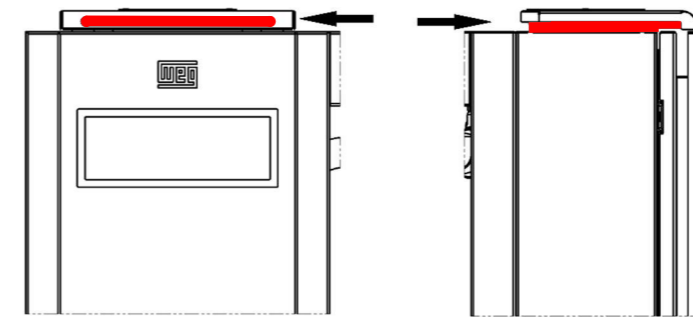


Figura 7.1 - LEDs de sinalização do topo do Totem

Também há sobre o soquete para guardar o plugue de recarga, um conjunto de LEDs de sinalização que fornecem informações visuais sobre o status operacional de cada conector. É composto por quatro (04) LEDs, que podem acender ou piscar juntos ou individualmente, em várias cores. Além disso, sinais sonoros podem ser emitidos para informar seu status.

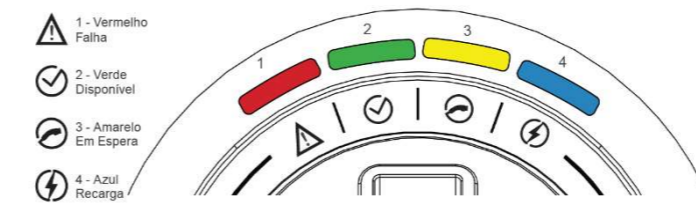


Figura 7.2 - LEDs de sinalização do conector

Cor do LED	Status	Descrição
Todos os LEDs acesos intermitente	INICIALIZANDO	Estação de recarga em autoteste
Todos os LEDs apagados	DESLIGADA	Estação de recarga sem alimentação
Verde contínuo	DISPONÍVEL	Estação pronta para utilização
Verde intermitente	AUTORIZADO	Usuário autorizado para recarga (somente se a estação exigir autenticação)
Amarelo contínuo	EM ESPERA	Veículo elétrico conectado e em processo de reconhecimento
Amarelo intermitente		Recarga finalizada (completa ou não)
Azul contínuo	RECARGA	Recarga em andamento
Vermelho contínuo	FALHA	Estação em estado de falha
Vermelho intermitente		Estação em estado de erro

PERIGO!

- Não force a desconexão do veículo puxando pelo cabo de recarga. Interrompa previamente a recarga através do seu veículo e somente após a liberação, retire o plugue.
- Alguns veículos elétricos permitem a partida do motor com o cabo de recarga conectado. Certifique-se de desconectar o cabo antes de mover o veículo.

Cada Totem integra um display de LEDs de sete (07) segmentos três (03) dígitos na cor branca, com indicações de potência "kW" e percentual "%". É capaz de mostrar potência disponível na estação, bem como estado percentual da bateria do veículo em recarga.

Ao inicializar a estação, é mostrada no display de LEDs informação de potência disponível em "kW". Ao conectar um veículo para recarga é mostrado percentual "%" de carga da bateria do mesmo.

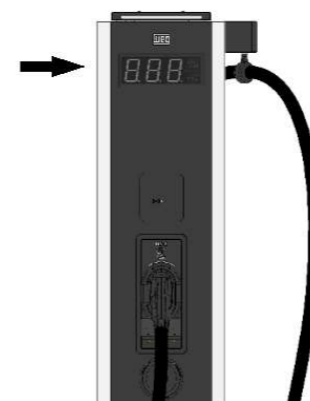


Figura 7.3 - Display de LEDs na parte frontal do Totem

NOTA!

- O display do totem informa a mensagem de erro de comunicação "Err" quando apresenta algum erro (botão emergência, porta aberta, etc.). A mensagem de erro é removida assim que a comunicação for restabelecida.
- O display do totem informa a mensagem de erro de comunicação "ErC" quando não há comunicação com o cartão de controle. A mensagem de erro é removida assim que a comunicação for restabelecida.

8 DIMENSÕES

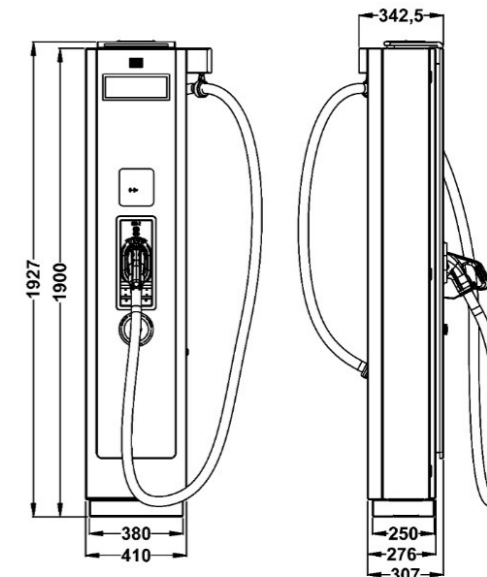


Figura 8.1 - Dimensões do Totem - mm

NOTA!
WEMOB® é marca registrada da WEG S/A.

Escaneie o QR Code abaixo para mais informações:

