

DIMENSIONAL

A

335

B

215

DOBRAS

4ª DOBRA

1ª DOBRA

2ª DOBRA

3ª DOBRA

FRENTE

VERSO

WEG CARACTERÍSTICAS GENERALES CARACTERÍSTICAS GERAIS GENERAL CHARACTERISTICS
 INSTRUCCIONES DE MONTAJE INSTRUÇÕES DE MONTAGEM ASSEMBLY INSTRUCTIONS

LINEA DE INTERRUPTORES
 LINHA DE DISJUNTORES
 CIRCUIT-BREAKER LINE
 DWA 1250...1600

CONTROL DE RECEPCIÓN:
 El interruptor se provee con los terminales de 5 polos y los accesorios especificados en el pedido. Verificar cuidadosamente en una caja de datos.
 El interruptor también viene provisto con sus protecciones para su instalación: elementos mínimos, accesorios de cables e barras mínimas y accesorios de mantenimiento.
 Si el distribuidor o proveedor hubiera alguna información adicional o WEG directamente a través del proveedor de representación o la terminal.

ALMACENAMIENTO:
 Es aconsejable almacenar el interruptor en un ambiente seco libre de polvo y de agentes corrosivos, conservando sus empaques original.

INSTALACIÓN:
 Deberá ser instalado en un ambiente seco, sin polvo ni sustancias corrosivas que puedan afectar su funcionamiento. Además, deberá estar protegido de vibraciones o golpes que puedan ser nocivos por períodos prolongados.
 En caso de que el lugar no sea el recomendado en esta literatura, debe aplicarse cuidadosamente un gabinete o caja tipo estándar.

CONTROL DE RECEPÇÃO:
 O interruptor é fornecido com os terminais de 5 polos e com os acessórios especificados no pedido. Verificar cuidadosamente em uma caixa de dados.
 O interruptor também vem com suas proteções para instalação: elementos mínimos, acessórios de cabos e barras mínimas e acessórios de manutenção.
 Se o distribuidor ou fornecedor tiver alguma informação adicional, contatar o WEG diretamente ou o representante do fornecedor de representação.

ARMAZENAMENTO:
 Armazenar o distribuidor em um ambiente seco, livre de pó e de agentes corrosivos, conservando sua embalagem original.

INSTALAÇÃO:
 Instalar o interruptor em um ambiente seco, sem pó, sem substâncias corrosivas que possam afetar o seu funcionamento. Além disso, deverá estar livre de vibrações ou golpes que possam ser nocivos por períodos prolongados.
 Em caso de instalação em lugar não recomendado, deve ser providenciado um gabinete ou caixa padrão para a instalação.

CONTROLO DE RECEPCIÓ:
 O distribuidor é fornecido com 5 terminais com 5 polos e com os acessórios especificados no pedido. Verificar cuidadosamente em uma caixa de dados.
 O distribuidor também vem com suas proteções para instalação: elementos mínimos, acessórios de cabos e barras mínimas e acessórios de manutenção.
 Se o distribuidor ou fornecedor tiver alguma informação adicional, contatar o WEG diretamente ou o representante do fornecedor de representação.

ALMACENAMENTO:
 Armazenar o distribuidor em um ambiente seco, livre de pó e de agentes corrosivos, conservando sua embalagem original.

INSTALAÇÃO:
 O distribuidor deve ser instalado em um ambiente seco, sem pó, sem substâncias corrosivas que possam afetar o seu funcionamento. Além disso, deverá estar livre de vibrações ou golpes que possam ser nocivos por períodos prolongados.
 Em caso de instalação em lugar não recomendado, deve ser providenciado um gabinete ou caixa padrão para a instalação.

DISTANCIAS MINIMAS ENTRE LOS ELEMENTOS DE LA LINEA DE INTERRUPTORES
 DISTANCIAS MÍNIMAS ENTRE OS ELEMENTOS DA LINHA DE DISJUNTORES

DISTANCIAS MINIMAS ENTRE LOS ELEMENTOS DE LA LINEA DE INTERRUPTORES
 DISTANCIAS MÍNIMAS ENTRE OS ELEMENTOS DA LINHA DE DISJUNTORES

POSICIONES DE LA PALANCA DE MANTENIMIENTO
 POSIÇÕES DA ALAVANCA DE MANUTENÇÃO

POSICIONES DE LA PALANCA DE MANTENIMIENTO
 POSIÇÕES DA ALAVANCA DE MANUTENÇÃO

WEG CARACTERÍSTICAS GENERALES CARACTERÍSTICAS GERAIS GENERAL CHARACTERISTICS
 INSTRUCCIONES DE MONTAJE INSTRUÇÕES DE MONTAGEM ASSEMBLY INSTRUCTIONS

LINEA DE INTERRUPTORES
 LINHA DE DISJUNTORES
 CIRCUIT-BREAKER LINE
 DWA 1250...1600

CONTROL DE RECEPCIÓN:
 El interruptor se provee con los terminales de 5 polos y los accesorios especificados en el pedido. Verificar cuidadosamente en una caja de datos.
 El interruptor también viene provisto con sus protecciones para su instalación: elementos mínimos, accesorios de cables e barras mínimas y accesorios de mantenimiento.
 Si el distribuidor o proveedor hubiera alguna información adicional o WEG directamente a través del proveedor de representación o la terminal.

ALMACENAMIENTO:
 Es aconsejable almacenar el interruptor en un ambiente seco libre de polvo y de agentes corrosivos, conservando sus empaques original.

INSTALACIÓN:
 Deberá ser instalado en un ambiente seco, sin polvo ni sustancias corrosivas que puedan afectar su funcionamiento. Además, deberá estar protegido de vibraciones o golpes que puedan ser nocivos por períodos prolongados.
 En caso de que el lugar no sea el recomendado en esta literatura, debe aplicarse cuidadosamente un gabinete o caja tipo estándar.

CONTROL DE RECEPÇÃO:
 O interruptor é fornecido com os terminais de 5 polos e com os acessórios especificados no pedido. Verificar cuidadosamente em uma caixa de dados.
 O interruptor também vem com suas proteções para instalação: elementos mínimos, acessórios de cabos e barras mínimas e acessórios de manutenção.
 Se o distribuidor ou fornecedor tiver alguma informação adicional, contatar o WEG diretamente ou o representante do fornecedor de representação.

ARMAZENAMENTO:
 Armazenar o distribuidor em um ambiente seco, livre de pó e de agentes corrosivos, conservando sua embalagem original.

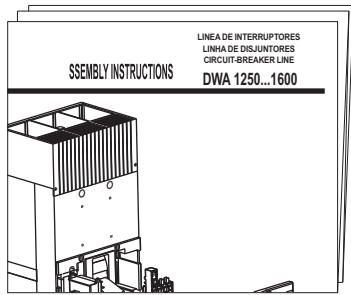
INSTALAÇÃO:
 Instalar o interruptor em um ambiente seco, sem pó, sem substâncias corrosivas que possam afetar o seu funcionamento. Além disso, deverá estar livre de vibrações ou golpes que possam ser nocivos por períodos prolongados.
 Em caso de instalação em lugar não recomendado, deve ser providenciado um gabinete ou caixa padrão para a instalação.

DISTANCIAS MINIMAS ENTRE LOS ELEMENTOS DE LA LINEA DE INTERRUPTORES
 DISTANCIAS MÍNIMAS ENTRE OS ELEMENTOS DA LINHA DE DISJUNTORES

DISTANCIAS MINIMAS ENTRE LOS ELEMENTOS DE LA LINEA DE INTERRUPTORES
 DISTANCIAS MÍNIMAS ENTRE OS ELEMENTOS DA LINHA DE DISJUNTORES

POSICIONES DE LA PALANCA DE MANTENIMIENTO
 POSIÇÕES DA ALAVANCA DE MANUTENÇÃO

POSICIONES DE LA PALANCA DE MANTENIMIENTO
 POSIÇÕES DA ALAVANCA DE MANUTENÇÃO



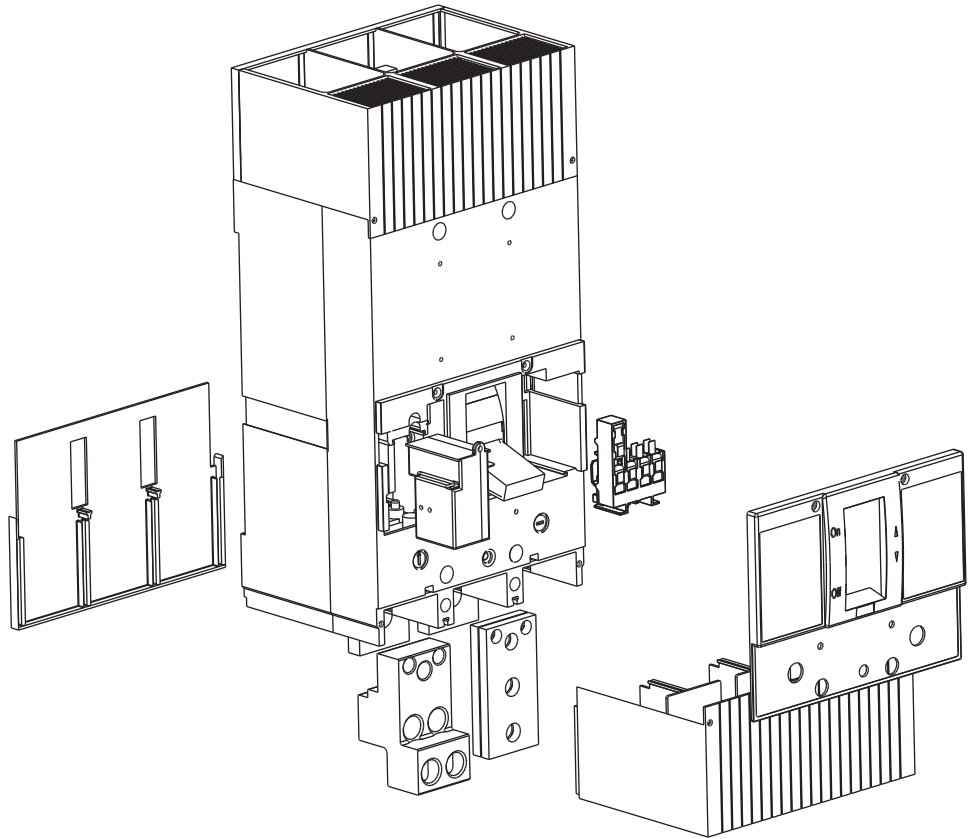
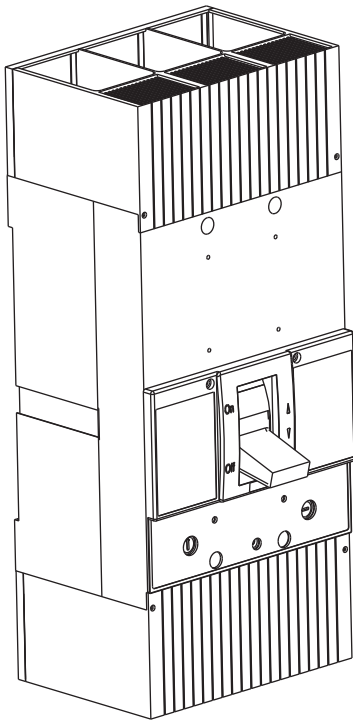
- PARA VERIFICAÇÃO DE DADOS UTILIZAR ARQUIVOS PARA IMPRESSÃO, CONFORME PÁGINAS SEGUINTE.

-IMPRESSÃO: PRETO E BRANCO COM ESCALA EM CINZA

-O DOCUMENTO DEVE SER DOBRADO PELO FORNECEDOR.

-PARA IMPRESSÃO UTILIZAR ARQUIVOS PARA IMPRESSÃO, CONFORME PÁGINAS SEGUINTE.

MASSA BRUTA		MASSA LÍQUIDA		ESCALA			
Nº MODIFICAÇÃO		RESUMO DE MODIFICAÇÕES		EXECUTADO	VERIFICADO	LIBERADO	DATA VER
EXECUTADO	V SILVA	BULA DWA1250...1600 Material: Papel Normal Gramatura: 60g		10000753455			
VERIFICADO	SOCRATES			000 00			
LIBERADO	FABIO			FOLHA 1 / 1			
DATA LIBER.	05/02/10						



CONTROL DE RECEPCION:

El interruptor se provee con: los tornillos de fijación, y los accesorios especificados en el pedido, embalados adecuadamente en una caja de cartón.

El interruptor también será provisto con las prescripciones para su instalación, distancias mínimas, secciones de cables o barras recomendadas e instructivo de mantenimiento.

Si al desembalar el producto hubiere alguna irregularidad, notifique a WEG (directamente o a través del proveedor o representante) a la brevedad.

ALMACENAJE:

Es aconsejable almacenar el interruptor en un ambiente seco, libre de polvo y de elementos contaminantes, conservando su embalaje original.

INSTALACION:

Deberá ser instalado en un ambiente seco, sin polvo ni sustancias corrosivas que puedan afectar su funcionamiento. Además deberá estar resguardado de vibraciones o golpes que puedan ser causados por personas o cosas.

En caso de que el lugar no sea el recomendado para la instalación, esta deberá efectuarse en un gabinete o caja tipo estanco.

CONTROLE DE RECEBIMENTO:

O disjuntor é fornecido com os parafusos de fixação e com os acessórios especificados no pedido, embalados adequadamente em uma caixa de papelão. Também deverá estar dentro da embalagem as instruções de montagem contendo as distâncias mínimas, seções dos cabos ou barras recomendados e as prescrições de instalação e manutenção.

Se ao desembalar, houver alguma irregularidade no produto, notifique a WEG (diretamente, ou por intermédio do fornecedor ou representante) o mais breve possível.

ARMAZENAMENTO:

Armazenar o disjuntor em um ambiente seco, livre de pó e de agentes corrosivos, conservando sua embalagem original.

INSTALAÇÃO:

Instalar o disjuntor em um ambiente seco, sem pó, sem substâncias corrosivas que possam afetar o seu funcionamento. Além disto, deverá estar livre de vibrações ou golpes que possam ser causados por pessoas ou coisas.

Em caso de instalação em lugar não recomendado, deve ser providenciado um quadro ou caixa fechada para a instalação.

CHECKING ON RECEIPT:

The circuit-breaker is provided with fixing (mounting) screws and the accessories specified on the order with proper packaging. The circuit-breaker will be provided with directions for its installation, minimum distances, cross sections of cables or recommended bars and maintenance.

Carry out a visual check that the unit is in good conditions on the connections and on the protection setting. Don't hesitate to contact WEG for any further information you may require.

STORAGE:

The circuit-breaker should be stored inside the package, in a clean, dust-free, non-corrosive place, even if only for a few days.

INSTALLATION:

The circuit-breaker must be installed in a dry, dust-free, non-corrosive place not susceptible to shocks or vibration. If the installation place is not according to the recommended, install the circuit-breaker into an enclosure or cubicle with an appropriate protection degree.

POSICIONES DE LA PALANCA DE MANIOBRA

POSIÇÕES DA ALAVANCA DE MANOBRA

POSITIONS OF THE OPERATING LEVER

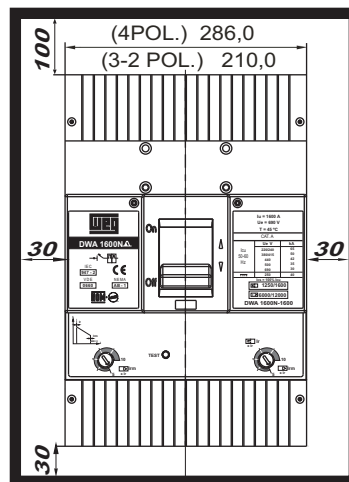


- "I" Interruptor cerrado. Disjuntor ligado. Circuit-breaker in "ON" position.
- "O" Interruptor abierto. Disjuntor desligado. Circuit-breaker in "OFF" position.
- "1" Interruptor abierto por intervención de relés. Para volver a cerrar el interruptor, se deberá llevar la palanca hacia "2" (posición extrema en el rearme). Disjuntor desarmado por intervención de relés. Para religar o disjuntor deve-se levar a alavanca até a posição "2" (Posição de rearme). Circuit-breaker tripped due to release operation. To reset the circuit-breaker, move the lever to position "2" (lever end position to reset the operating mechanism) and after to position "I".

DISTANCIAS MINIMAS DESDE LAS PAREDES

DISTÂNCIAS MÍNIMAS ATÉ AS PAREDES EXTERNAS

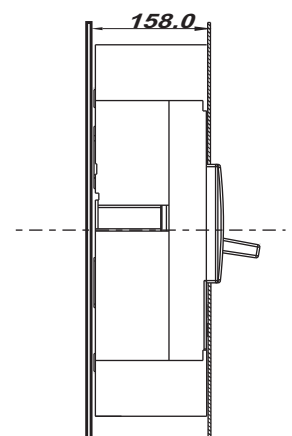
MINIMUM DISTANCES FROM THE WALLS

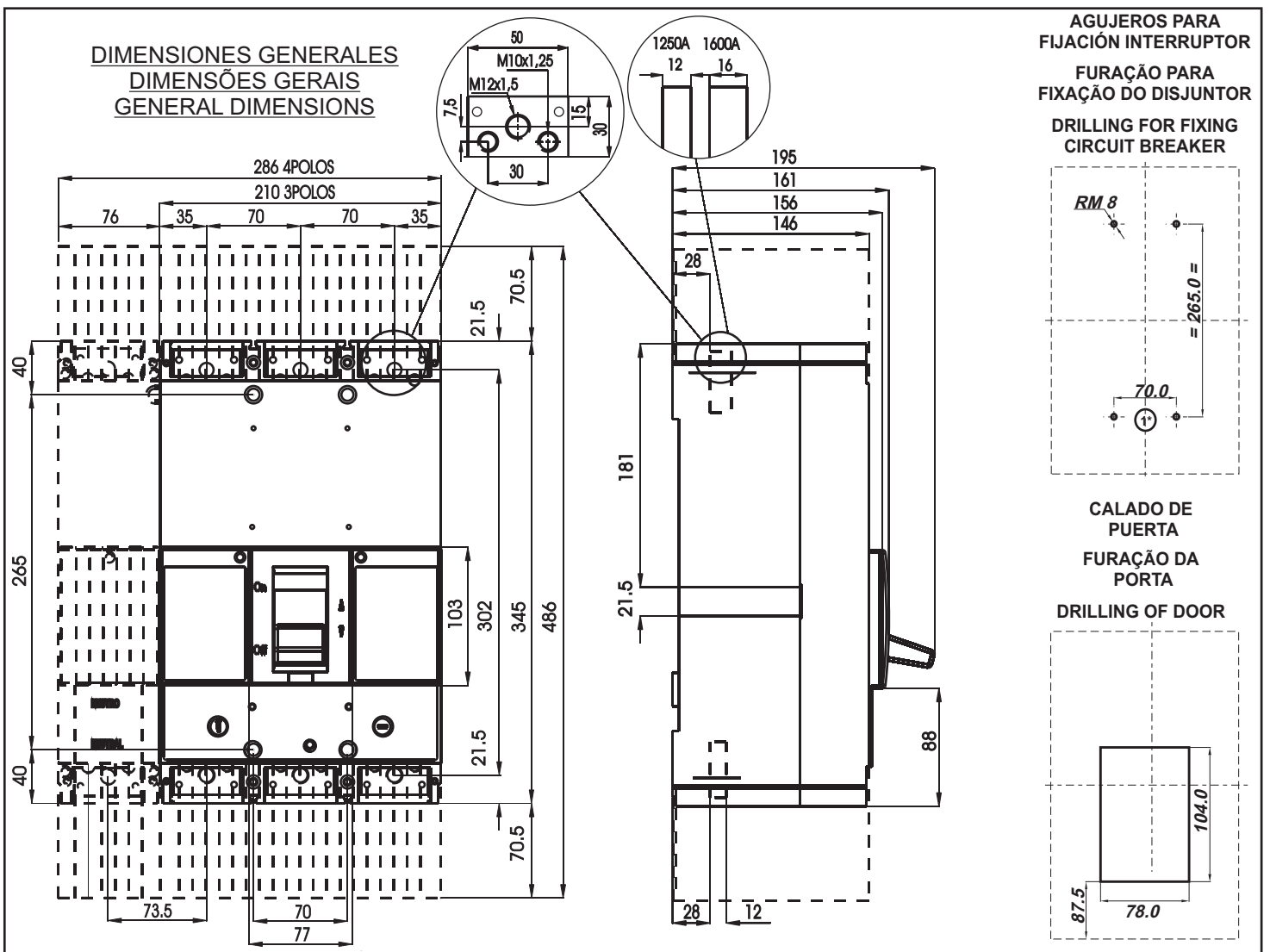


DISTANCIA MINIMA ENTRE PANEL Y FRENTE

DISTÂNCIA MÍNIMA ENTRE A CHAPA DE MONTAGEM E A PORTA DO PAINEL

MINIMUM DISTANCES BETWEEN PANEL AND FRONT





RECOMENDACION PARA LAS CONEXIONES

Para realizar las conexiones, las superficies en contacto deberán estar planas y limpias, eliminando rebabas, marcas y rastros de oxidación utilizando para ello una lima fina o tela esmeril.

Para quitar la grasitud de las superficies utilizar un paño con alcohol o solvente.

En caso de utilizar conexiones con cable, es aconsejable el empleo de terminales adecuadas de indentación. El par de apriete no deberá exceder para M-10=30 Nm, para M-12=50Nm.

IMPORTANTE

Para que exista un buen contacto en las conexiones será necesario mantener apretados los tornillos y tuercas correspondientes.

Así mismo, se aconseja volver a apretar regularmente los prisioneros en el caso de conexión con prensacable.

MANTENIMIENTO

En condiciones normales de uso no requiere mantenimiento, pero, en caso que se produzca erosión de los contactos por cortocircuito, será necesario reparar la superficie de los mismos con una lima fina o tela esmeril.

NOTA: Para realizar cualquier operación de mantenimiento se deberá abrir el interruptor y cortar la energía de alimentación.

RECOMENDAÇÕES PARA AS CONEXÕES

Para realizar as conexões, as superfícies de contato deverão estar planas, limpas, sem rebarbas, marcas e vestígios de oxidação. Pode-se utilizar uma lima fina ou esmeril para a remoção dessas imperfeições. Para a remoção de gordura ou graxa das superfícies, utilizar um pano com álcool ou solvente.

Em caso de utilização de cabos para as conexões, é recomendado o emprego de terminais adequados.

Em caso de conexões com barras de cobre (para temperatura ambiente superior a 40°C, ou em ambientes contaminados), recomenda-se pratear as zonas de contato das barras com os terminais dos disjuntores. O torque de aperto não deverá exceder: para M-10=30 Nm, para M-12=50Nm.

IMPORTANTE

Para que exista um bom contato entre as conexões, é necessário manter apertados os parafusos e porcas correspondentes.

É recomendado reapertar regularmente os parafusos dos prensa cabos.

MANUTENÇÃO

Em condições normais de uso não é necessário manutenção. No caso de existir erosão dos contatos por curto-circuito, será necessário reparar as superfícies dos mesmos com uma lima fina ou esmeril.

NOTA: Para realizar operações de manutenção deve-se desligar o disjuntor e desconectar a energia de alimentação.

DIRECTIVES FOR CONNECTIONS

For proper connection, the contact surfaces should be flat, clean, without rough edges, marks and signs of oxidation.

To remove excess grease on the surfaces, use a cloth with some solvent.

In case of using connection with cables, is recommended to use suitable terminals.

The tight torque shall not be exceeded: for M-10=30Nm, for M-12=50Nm.

IMPORTANT

For good contact among connections, it is necessary to use corresponding screws and nuts tight.

In case of using connections with terminal lugs, it is recommended to tight regularly the screws.

MAINTENANCE

In normal conditions of use it is not necessary maintenance. In case of contacts erosion by short-circuit, it will be necessary repair their surface.

NOTE: Before proceeding with any work of maintenance, operate the circuit-breaker to "OFF" position and disconnect power in this equipment.

SECCIONES DE CABLES Y BARRAS RECOMENDADAS CONFORME A IEC - 60947 - 1
SEÇÕES DE CABOS E BARRAS RECOMENDADOS CONFORME NORMA IEC - 60947 - 1
CABLES AND BARS SIZES RECOMMENDED ACCORDING TO IEC - 60947 - 1

CORRIENTE NOMINAL CORRENTE NOMINAL RATED CURRENT	A	500	630	800	1000	1250	1600
SECCION DEL CABLE SEÇÃO DE CABOS CABLE SIZE	mm ² (Cu)	2 x 150	2 x 185	2 x 240 3 x 150	3 x 240 4 x 150	4 x 185	4 x 240
SECCION DE BARRA SEÇÃO DE BARRAS BAR SIZE	mm ² (Cu)	50 x 6	50 x 8	2(50 x 5) 50 x 10	2(50 x 6)	2(50 x 8)	4(50 x 5) 2(50 x 10)