

# Quick Installation Guide

## WEMOB-STATION

Charging Station for Electric Vehicle (EV)

Model: CCS-2 (30 kW)

### 1 SAFETY INSTRUCTIONS

All safety procedures described in this quick installation guide and in the installation and operation manual for the WEMOB-STATION electric vehicle charging station must be followed. The recommended procedures aim at protecting the user against death, serious injuries and considerable material damages.

#### 1.1 GENERAL INFORMATION

This quick installation guide contains the basic information required for installation of the WEMOB-STATION electric vehicle charging station.

#### 1.2 PRELIMINARY RECOMMENDATIONS

##### DANGER!

- Only people with proper qualification and familiarized with charging stations are allowed to perform the installation, start-up and maintenance of this equipment;
- These people must follow all safety instructions contained in this guide, in the installation and operation manual and / or defined by local regulations;
- Failure to comply with the safety instructions may result in death, serious injury and/or equipment damage;
- A damaged charging station must be removed from service and repaired. The repair must be carried out by the manufacturer or its representative only. No alteration or modification to the charging station is permitted;
- Always disconnect the general power supply before touching any electrical part in connection with the electric vehicle charging station;
- Do not allow children or people with reduced physical, mental or sensory capabilities to operate the charging station.

##### ATTENTION!

- The electronic boards have electrostatic discharge sensitive components. Do not touch the components or connectors directly;
- If the charging station will not be used for a long period, it is recommended to keep it switched on to prevent condensation inside.

##### NOTE!

- For the purposes of this guide, qualified personnel are those trained and able to:
- Install, ground and energize the EV charging station in accordance with this guide and the user manual, and the current legal safety procedures;
  - Wear/use protective equipment according to the standards in force;
  - Provide first aid.

#### 1.3 RECEIVING AND STORAGE

The WEMOB-STATION is supplied in an OSB wood box.

Upon receipt, check that:

- The identification label matches the purchased model;
- Damages occurred during transportation. If any problem is found, contact the carrier immediately;
- If the WEMOB-STATION is not installed soon, keep it in the package closed and store it in a clean and dry location with temperature between -25 °C and +45 °C.

After receipt:

- Do not store it in direct sunlight, rain, extreme cold, excessive humidity or sea air;
- Store it in a clean and protected place with the air relative humidity not above 80%;
- During the storage period, the conditions mentioned above must be met; however, when the components are stored for more than one year, measures must be taken to dehumidify the storage place;
- When using equipment after a long period of storage, check that the equipment is free from scratches, dirt, rust and so on.

##### NOTE!

The performance and reliability of the WEMOB-STATION charging station may be impaired if it is stored in an environment outside the aforementioned conditions.

#### 1.4 OPENING THE PACKAGE

Use suitable tools to unpack the WEMOB-STATION, always taking care not to damage the equipment.

While opening the package, check if there are damages to the product. Do not install the WEMOB-STATION charging station in case you suspect any damage. Remove any particles from the package (plastic, wood, styrofoam, metal, nails, screws, nuts etc.) that may have remained in the charging station.



##### ATTENTION!

- Use personal protective equipment (PPE).
- If any component has problems (damage), it is recommended:
  - Stop opening the package immediately;
  - Contact the carrier and formally record the problem encountered;
  - Photograph the damaged parts and/or components.

#### 2 OVERVIEW

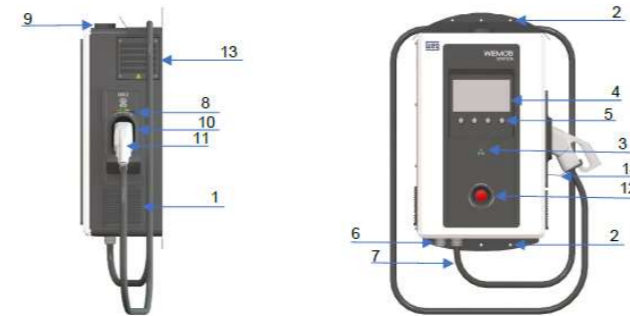


Figure 2.1: WEMOB-STATION 30 kW CCS-2 Charging Station Overview

Table 1: WEMOB-STATION 30 kW CCS-2 Charging Station Overview

1 - Side air inlet	9 - Wi-Fi/Cellular antenna
2 - Mounting	10 - Socket to keep the CCS-2 charging plug
3 - RFID Reader/LED	11 - CC CCS-2 charging plug
4 - 10.1" display	12 - Emergency pushbutton
5 - Selection buttons	13 - Side air outlet
6 - Power supply cable entry	14 - Bracket to support the CCS-2 charging cable
7 - CCS-2 charging cable exit	-
8 - Charging status LEDs	-

#### 3 INSTALLING

The directions and suggestions must be observed to ensure the operation and safety of people and equipment. The procedures are divided into:

- Mechanical installation;
- Electrical installation.

#### 4 MECHANICAL INSTALLATION

The WEMOB-STATION is designed for indoor or outdoor operation. Therefore, it is necessary to ensure some specifications to protect the device in its installation site.



##### NOTE!

Be careful not to damage the circuit boards or components during installation.

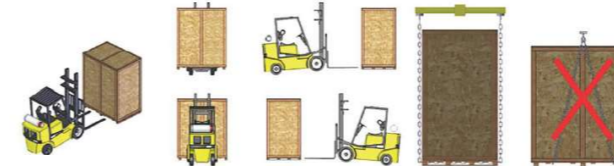
#### 4.1 RECOMMENDED HANDLING PROCEDURE

It is recommended to completely remove the packaging only after positioning the WEMOB-STATION charging station in the final place of operation. Before lifting or moving the charging station, read the instructions below to learn about the available points for mechanical connection of lifting equipment, transportation and weak points.

#### 4.2 HANDLING

If using a crane or hoist, make sure that the movements are slow and smooth so that the WEMOB-STATION will not suffer excessive swing or vibrations.

When using hydraulic carts, forklifts, rollers or other handling equipment, distribute the mechanical support points of such equipment from one end of the WEMOB-STATION to the other, avoiding applying pressure on fragile areas. If the packaging has already been removed, make sure that all WEMOB-STATION walls are closed.



- Forklift.
- Hoist with lifting beam.

Merely illustrative image

Figure 4.1: Procedure for handling with forklift or hoist

#### 4.3 ENVIRONMENTAL CONDITIONS

The following criteria must be observed when selecting the appropriate installation place:

- The mounting surface must be stable and resistant enough to withstand the charging station mass;
- Do not install the charging station on inclined surfaces, under suspended objects or furniture that could fall and damage it;
- Do not install the charging station near pedestrian and/or vehicle traffic routes, where the charging cable crosses such routes;
- Provide a minimum space of 0.4 meters around the entire station to allow the circulation of users;
- When installing the WEMOB-STATION in a place with direct sunlight, the output power may reduce due to the heating caused by the sunlight.

To ensure proper operating conditions and a longer service life of the station, the following requirements must be observed:

- Avoid direct exposure to sunlight, rain, snow, extreme cold, excessive humidity or sea air, electrical storms or other adverse weather conditions;
- Do not operate the station close to appliances that emit heat;
- Do not install the station close to walls or other equipment without respecting the minimum clearance distances;
- Do not spill water or other liquids over the equipment;
- Avoid exposure to flammable, explosive or corrosive gases or vapors;
- Do not expose it to excessive vibration;
- Do not expose it to dust, metallic particles or oil mist;
- Never expose it to strong water jets, such as pressure washers, garden hoses etc.

Environmental conditions for operation:

- Temperature: -25 °C to 40 °C - rated conditions. From 41 °C to 50 °C - with derating;
- Air relative humidity: 5% to 95% non-condensing;
- Install the station in environments with air circulation;
- Maximum altitude: 2000 m above sea level - rated conditions. For applications at higher altitudes, contact WEG;
- Condensation must not cause conductivity in the pollution.

#### 4.4 POSITIONING

A minimum space of 0.4 meters must be provided around the entire station (above, below and on the sides) to allow good air circulation and better heat dissipation, in addition to the circulation of users.

In order to prevent overheating, the ventilation openings must not be blocked.

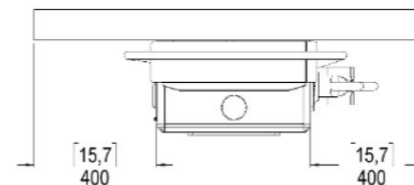


Figure 4.2: Minimum recommended clearance in inches ["] and millimeters [mm]



##### ATTENTION!

The position of the WEMOB-STATION must allow the necessary ventilation flow for its operation.

#### 4.5 MOUNTING

The WEMOB-STATION is fixed in six (6) points, three (3) on the upper face and three (3) on the lower face. The WEMOB-STATION can be fixed directly on the wall, with the kit supplied separately, or on a pole, an optional item that can be purchased together with the WEMOB-STATION.

- Wall mounting:** to fix the WEMOB-STATION on the wall, it is necessary to use the kit supplied separately, which has bushings, washers, lock washers and screws. It is essential that the six (6) fixation points be used to guarantee a secure fixation for the charging station and the operator.

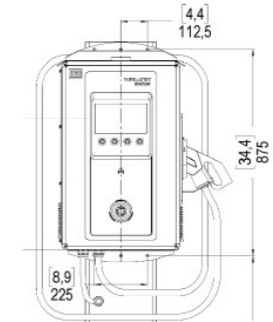


Figure 4.3: Distance between fixing holes in inches ["] and millimeters [mm]

- Pole mounting:** to fix the WEMOB-STATION on a pole, it is necessary to purchase the pole kit informing WEG material 16084832. The kit, in addition to the pole, contains screws and anchor bolts to fix the pole and the charging station. The charging station must be mounted through its six (6) fixing points to guarantee a safe mounting for the charging station and the operator.



1- Totem

2- Recharging station

Figure 4.4: WEMOB-STATION with pole

The pole must be fixed using the four (4) anchor bolts provided with the pole kit, as shown in the following figures:

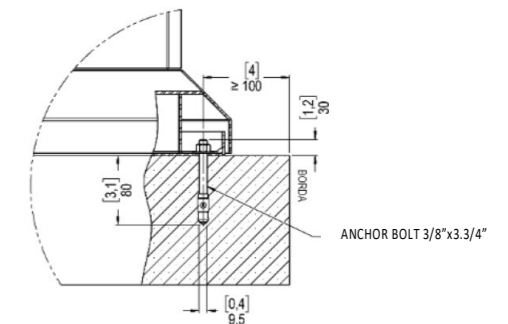


Figure 4.5: Pole anchor bolt detail in inches ["] and millimeters [mm]

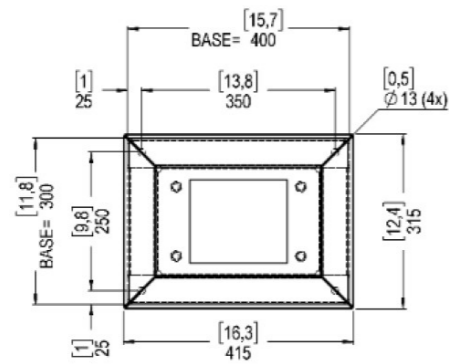


Figure 4.6: Pole base detail in inches ["] and millimeters [mm]

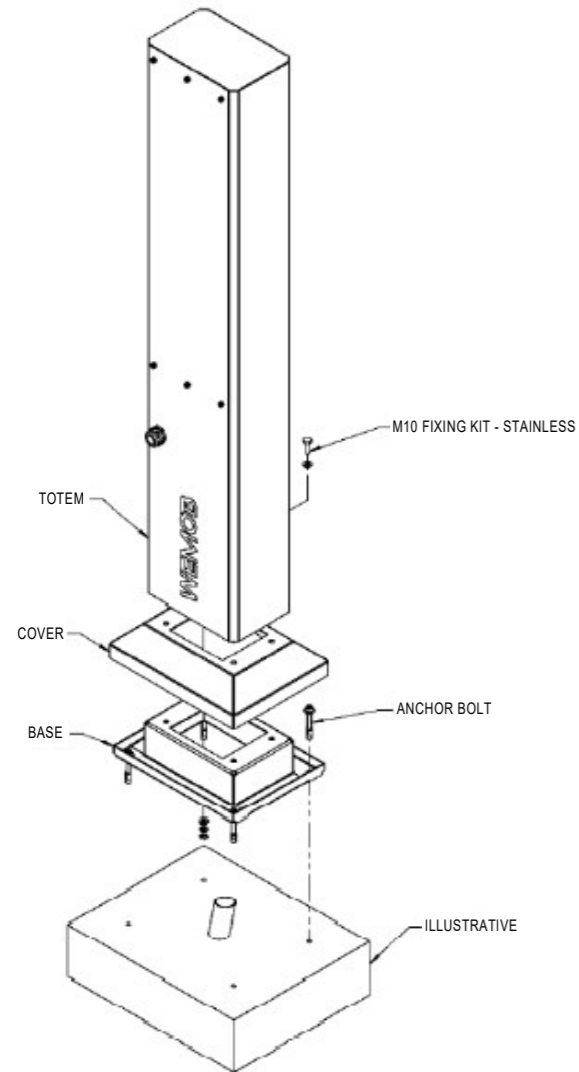


Figure 4.7: Pole mounting detail

**ATTENTION!**  
It is essential to ensure the correct installation of the WEMOB-STATION, thus avoiding possible damage to the charging station and operators.

## 5 ELECTRICAL INSTALLATION

The following information is intended to serve as a guide to obtaining a correct installation. Also follow the manual and the standards of electrical installations applicable to your locality.

**DANGER!**

- The WEMOB-STATION demands high current and consequently high power for its operation. Make sure that the demand requirements will be met by the electrical infrastructure of the facilities;
- Guards and installations must comply with national, state and local electrical installation rules and regulations;
- Make sure the supply line is disconnected before starting the connections;
- The supply line voltage must be compatible with the WEMOB-STATION voltage range;
- The charging station must be connected to a protective earth (PE).

**ATTENTION!**

- When flexible cables are used for the power and ground connections, it is necessary to use suitable terminals at the cable ends;
- All electrical connections must be well tightened so that there is no risk of sparking, excessive heating or voltage drop in the circuits;
- It is recommended to use copper conductors;
- Ensure that during installation and use, the charging station is constantly and properly connected to a protective earth (PE);
- Do not share the grounding wiring with other equipment that operate with high currents (e.g., welding machines, high power motors, etc.).

### 5.1 GROUNDING REQUIREMENTS

The charging station must be connected to a protective earth (PE). Do not use the neutral for grounding, but a specific conductor. The grounding resistance must be lower than 100 Ω or lower than the maximum value defined in the applicable electrical installation standards, and the voltage between neutral and earth, lower than 10 V.

Do not share the grounding wiring with other equipment that operate with high currents (e.g., welding machines, high power motors, etc.).

**ATTENTION!**  
Ensure that during installation and use, the charging station is constantly and properly connected to a protective earth (PE).

### 5.2 CONNECTING THE POWER SUPPLY

The WEMOB-STATION must be installed with a 5-wire 16 mm<sup>2</sup> multicore cable, with three cores for the phases, one core for the neutral, and one core for the ground. The multicore cable must have an external diameter of 18 to 25 mm to guarantee the sealing of the charging station through the cable gland.

The cables to the WEMOB-STATION must be connected to the points of the circuit breaker, neutral terminal and ground bar, as shown in the figure:

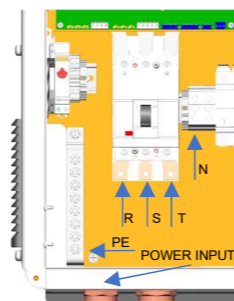


Figure 5.1: Power input

### 5.3 PROTECTION DEVICE

**ATTENTION!**  
The WEMOB-STATION must be connected to an exclusive four-pole protection circuit breaker for the charging station power circuit with residual current protection 30 mA sensitivity (AC) type A.

Determine the rated operating current of the circuit breaker upstream from the WEMOB-STATION charging station according to the data provided by the manufacturer, the maximum input current of the station, the short circuit levels of the installation and the station, the gauge and length of the power cables. Also take into account the derating of the circuit-breaker rated current as a function of the ambient temperature in which the circuit-breaker is installed (in the distribution panel or circuit-breaker board), in addition to the selectivity of the protections.

## 5.4 PREPARING FOR ENERGIZATION

Before energizing the WEMOB-STATION, check that:

- All the power, grounding and control connections are correct and secure;
- The resistance between the ground (PE) of the station and the ground (PE) of the low voltage switchgear complies with local regulations;
- All tools, materials used in the installation or foreign objects that are not part of the product have been removed from inside the WEMOB-STATION;
- With the aid of a voltmeter (AC), check the line and phase voltage values. Voltages between terminals R, S and T of Q1 circuit breaker must be within the station permissible operating range (line voltage 380 - 415 V AC ± 10 %). Also check that the voltages between phases (RST) and neutral (N) are within the station permissible operating range, phase voltage 220 - 240 V AC ± 10 %).

## 6 OPERATION

After completing the mechanical and electrical installation, the WEMOB-STATION is ready to start operating by setting the "Q1" circuit breaker.

When the charging station is energized, the display shows an opening video, and the status LEDs of the connectors will light solid GREEN, indicating that the station is ready to start charging.

**NOTE!**

- Check that the emergency pushbutton is not activated;
- The emergency button must not be used as an option to end a charging procedure or to stop another user from charging.

The WEMOB-STATION charging station features a 10.1" color display that provides a user-friendly interface with detailed instructions and information to start and stop a charging process, including information about charging in progress, charging time and battery charge level, allowing the operation of the charging station in an easy and intuitive way.

### 6.1 LED INDICATOR AND AUDIBLE ALARMS

Over the socket for keeping the charging plug is a set of LED indicators that provide visual information about the operating status of the charging station. It consists of four (04) LEDs, which can light up or flash together or individually, in various colors. In addition, beeps can be emitted to inform the status.



Figure 6.1: LED indicators

Table 2: Status indication

LED Color	Status	Description
All LEDs flashing	STARTING	Charging station in self-test
All LEDs off	OFF	Charging station without power supply
Solid green	AVAILABLE	Station ready for use
Flashing green	AUTHORIZED	User authorized for charging (Only if the station requires authentication)
Solid yellow	STANDBY	Electric vehicle connected and in recognition process
Flashing yellow		Charging ended (complete or not)
Solid blue	CHARGING	Charging in progress
Solid red	FAULT	Station in fault state
Flashing red		Station in error state

**NOTE!**  
In case of error, in addition to the indication LED, the charging station will emit a long beep.

**DANGER!**

- Do not force the vehicle disconnection by pulling the charging cable. First interrupt the charge through your vehicle and only after the release remove the plug;
- Some electric vehicles allow the engine to start with the charging cable connected. Be sure to disconnect the cable before moving the vehicle.

## 7 WEMOB-STATION DIMENSIONS

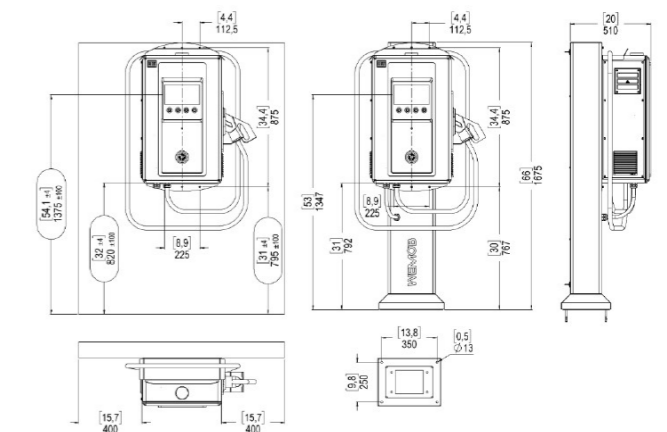


Figure 7.1: WEMOB-STATION dimensions in inches ["] and millimeters [mm]

**NOTE!**  
WEMOB® is a trademark of WEG S/A.

**ANATEL**  
17035-20-03402  
"This device has no right to protection against harmful interference and cannot cause interference in duly authorized systems."  
"It incorporates product approved by ANATEL under number 17035-20-03402".

**ANATEL**  
02765-22-07968  
"This device has no right to protection against harmful interference and cannot cause interference in duly authorized systems."  
"It incorporates product approved by ANATEL under number 02765-22-07968".

**ANATEL**  
08590-22-07908  
"This device has no right to protection against harmful interference and cannot cause interference in duly authorized systems."  
"It incorporates product approved by ANATEL under number 08590-22-07908".

# Guía De Instalación Rápida WEMOB-STATION

## Estación de Recarga para Vehículos Eléctricos (VE)

Modelo: CCS-2 (30 kW)

### 1 INSTRUCCIONES DE SEGURIDAD

Todos los procedimientos de seguridad descritos en esta guía de instalación rápida y en el manual de instalación y operación de la estación de recarga para vehículos eléctricos WEMOB-STATION deben ser seguidos. Los procedimientos recomendados tienen como objetivo proteger al usuario contra muerte, heridas graves y daños materiales considerables.

#### 1.1 INFORMACIONES GENERALES

Esta guía de instalación rápida contiene las informaciones básicas necesarias para instalación de la estación de recarga para vehículos eléctricos WEMOB-STATION.

#### 1.2 RECOMENDACIONES PRELIMINARES

##### ¡PELIGRO!

- Solamente personas con cualificación adecuada y familiaridad con estaciones de recarga son permitidas a implementar la instalación, arranque y mantenimiento de este equipo;
- Estas personas deben seguir todas las instrucciones de seguridad contenidas en esta guía, en el manual de instalación y operación y/o definidas por las regulaciones locales;
- No seguir las instrucciones de seguridad puede resultar en riesgo de vida y/o daños en el equipo;
- Una estación de recarga dañada debe ser retirada de servicio y reparada. La reparación sólo debe ser realizada por el fabricante o por el representante de éste. No es permitida ninguna alteración o modificación en la estación de recarga;
- Siempre desconecte la alimentación general antes de tocar cualquier componente eléctrico asociado a la estación de recarga para vehículos eléctricos;
- No permita que la estación de recarga sea operada por niños, personas con capacidades físicas, mentales o sensoriales reducidas.

##### ¡ATENCIÓN!

- Las tarjetas electrónicas poseen componentes sensibles a descarga electrostática. No toque directamente los componentes o conectores;
- Si la estación de recarga no es utilizada por un largo período de tiempo, se recomienda mantenerla encendida para que no ocurra condensación en su interior.

##### ¡NOTA!

- A los efectos de esta guía, las personas cualificadas son aquellas capacitadas para poder:
1. Instalar, poner a tierra y energizar la estación de recarga para VE de acuerdo con este manual y los procedimientos legales de seguridad vigentes;
  2. Usar los equipos de protección de acuerdo con las normas establecidas;
  3. Prestar servicios de primeros auxilios.

#### 1.3 RECEPCIÓN Y ALMACENAMIENTO

La estación de recarga WEMOB-STATION es suministrada en caja de madera OSB.

Al recibirla verifique si:

- La etiqueta de identificación corresponde al modelo comprado;
- Ocurrieron daños durante el transporte. En caso de que sea detectado algún problema, contacte inmediatamente a la transportadora;
- Si la estación de recarga WEMOB-STATION no fuera inmediatamente instalada, manténgala dentro del embalaje cerrado y almacénala en un lugar limpio y seco, con temperatura entre - 25 °C y + 45°C.

Luego de la recepción:

- No almacenarla en contacto con rayos solares, lluvia, frío extremo, humedad excesiva o brisa marina;
- Almacenarla en local limpio y protegido, con humedad del aire no superior a 80%;
- Durante el tiempo de almacenamiento, deben ser cumplidas las condiciones citadas anteriormente, sin embargo, cuando los componentes sean almacenados por más de un año, deberán ser tomadas medidas para deshumidificar el local de almacenamiento;
- Al usar equipos, tras un largo período de almacenamiento, verifique si éstos están libres de arañones, suciedad, herrumbre u otros.

##### ¡NOTA!

El desempeño y la confiabilidad de la estación de recarga WEMOB-STATION pueden ser perjudicados si la estación fuera almacenada en un ambiente fuera de las condiciones citadas anteriormente.

#### 1.4 APERTURA DEL EMBALAJE

Utilice herramientas adecuadas para desembalar la estación de recarga WEMOB-STATION, teniendo siempre el cuidado de no dañarla. Durante la apertura del embalaje, verificar se ha dañado en el producto. No instale la estación de recarga WEMOB-STATION en caso de cualquier sospecha de daño encontrado.

Retire cualquier partícula proveniente del embalaje (plástico, madera, telgopor, metal, clavos, tornillos, tuercas, etc.) que puedan haber permanecido en la estación de recarga.



##### ¡ATENCIÓN!

- Utilice equipo de protección individual (EPI).
- Si cualquier componente presentara problemas (daños) se recomienda:
  - Parar inmediatamente la apertura del embalaje;
  - Contactar a la transportadora y registrar formalmente el problema encontrado;
  - Fotografiar las piezas y/o componentes dañados.

### 2 VISIÓN GENERAL

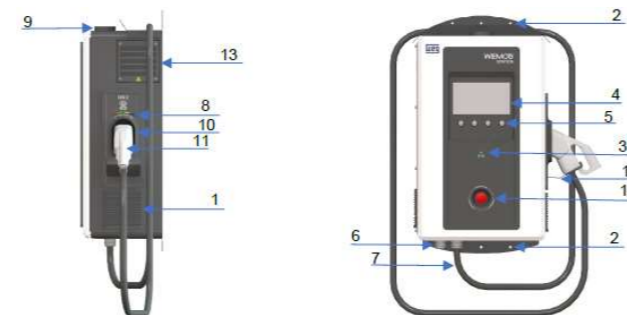


Figura 2.1: Visión general de la estación de Recarga WEMOB-STATION 30 kW CCS-2

Tabla 1: Visión general de la estación de Recarga WEMOB-STATION 30 kW CCS-2

1 – Entrada lateral de aire	9 – Antena Wifi / Celular
2 – Fijación	10 – Cuna para guardar el plug de recarga CCS-2
3 – Lector/LED RFID	11 – Plug de recarga CC CCS-2
4 – Display 10,1"	12 – Botón de emergencia
5 – Botones de selección	13 – Salida lateral de aire
6 – Entrada del cable de alimentación	14 – Soporte para apoyar el cable de recarga CCS-2
7 – Salida cable de recarga CCS-2	-
8 – LEDs de status de carga	-

### 3 INSTALACIÓN

Las orientaciones y las sugerencias deben ser seguidas con el objetivo de el correcto funcionamiento y la seguridad de personas y los equipos. Los procedimientos se dividen en:

- Instalación mecánica;
- Instalación eléctrica.

#### 4 INSTALACIÓN MECÁNICA

La estación de recarga WEMOB-STATION fue proyectada para uso interno y externo. En ese sentido, es necesario garantizar algunos requisitos para protección del dispositivo en el lugar de instalación.



##### ¡NOTA!

Tenga cuidado de no dañar las placas de circuitos ni los componentes, durante la instalación.

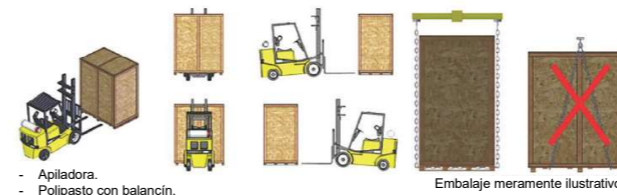
#### 4.1 PROCEDIMIENTOS RECOMENDADOS EN LA MANIPULACIÓN

Se recomienda retirar totalmente el embalaje, solamente luego de posicionar la estación de recarga WEMOB-STATION en el local definitivo de operación. Antes de izar o mover la estación de recarga, lea las instrucciones de abajo para conocer los puntos disponibles para conexión mecánica de los equipos izamiento, transporte y puntos frágiles.

#### 4.2 MOVIMIENTO

En caso de la utilización de grúa o polipasto, asegúrese de que los movimientos sean lentos y suaves, de forma que la WEMOB-STATION no sufra balanceo ni vibraciones excesivas.

En la utilización de carros hidráulicos, apiladoras, rodillos u otro equipo de transporte, distribuir los puntos de sustentación mecánica de estos equipos de una extremidad a la otra de la WEMOB-STATION, evitando aplicar presiones sobre áreas frágiles. En caso de que el embalaje ya haya sido removido, asegúrese de que todas chapas de cierre de la WEMOB-STATION estén cerradas.



- Apiladora.
- Polipasto con balancín.

Embalaje meramente ilustrativo

Figura 4.1: Procedimiento para movimiento con apiladora o polipasto

#### 4.3 CONDICIONES AMBIENTALES

Para la selección del local de utilización adecuado deben ser considerados los siguientes criterios:

- La superficie de utilización debe ser suficientemente estable y resistente para soportar la masa de la estación de recarga;
- No instalar la estación de recarga en superficies inclinadas, debajo de objetos o muebles suspendidos que puedan caerse y dañarla;
- No instale la estación de recarga cerca de vías de tráfico de peatones ni de vehículos, donde los cables de alimentación crucen esas vías;
- Debe ser previsto un espacio mínimo de 0,4 metros (0,4 m) alrededor de toda la estación, de forma de permitir la circulación de los usuarios;
- Al instalar la WEMOB-STATION en local con incidencia solar directa, podrá ocurrir reducción de la potencia de salida, en función del calentamiento ocasionado por la incidencia solar.

Para garantizar condiciones adecuadas de operación y mayor vida útil de la estación, deben ser cumplidos los requisitos a seguir:

- Evitar la exposición directa a rayos solares, lluvia, nieve, frío extremo, humedad excesiva o brisa marina, tempestades eléctricas u otras condiciones climáticas adversas;
- No utilizar la estación cerca de aparatos que emitan calor;
- No utilizar la estación cerca de paredes u otros equipos, sin respetar las distancias mínimas de espaciamiento;
- No derramar agua ni otros líquidos sobre el equipo;
- Evitar la exposición a gases, vapores, líquidos inflamables, explosivos o corrosivos;
- No exponerla a vibración excesiva;
- Evitar exponerla a polvo, partículas metálicas o aceites suspendidos en el aire;
- Jamás la esponja a chorros de agua, como lavadora de alta presión, manguera de jardín, etc.

Condiciones ambientales permitidas para funcionamiento:

- Temperatura: -25 °C a 40 °C - condiciones nominales. De 41 °C a 50 °C - con derating;
- Humedad relativa del aire: 5 % a 95 % sin condensación;
- Instalar la estación en ambientes con circulación de aire;
- Altitud máxima: 2000 m por encima del nivel del mar - condiciones nominales. En aplicaciones superiores, consultar a WEG;
- La condensación no debe causar conductividad en la contaminación.

#### 4.4 POSICIONAMIENTO

Debe ser previsto un espacio mínimo de 0,4 metros (0,4 m) alrededor de toda la estación (arriba, abajo y en las laterales), de forma de permitir una buena circulación de aire y una mejor disipación del calor, además de la circulación de los usuarios. Para evitar el supercalentamiento, no deben ser obstruidas las aberturas de ventilación.

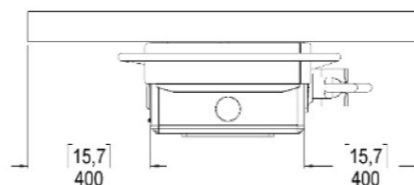


Figura 4.2: Distanciamiento mínimo recomendado en pulgadas ["] y milímetros [mm]



##### ¡ATENCIÓN!

La posición de operación de la WEMOB-STATION debe permitir el flujo de ventilación necesario para su funcionamiento.

#### 4.5 FIJACIÓN

La fijación de la WEMOB-STATION es hecha a través de seis (6) puntos, siendo tres (3) en la cara superior y tres (3) en la inferior. La WEMOB-STATION puede ser fijada directamente en la pared, con el kit suministrado por separado, o en tótem, ítem opcional que puede ser adquirido junto a la WEMOB-STATION.

- **Fijación en la pared:** Para fijar la WEMOB-STATION en la pared es necesario utilizar el kit suministrado de forma separada, que tiene casquillos, arandelas, arandelas de presión y tornillos. Es indispensable que sean utilizados los seis (6) puntos de fijación, de modo de garantizar una fijación segura para la estación de recarga y para el operador.

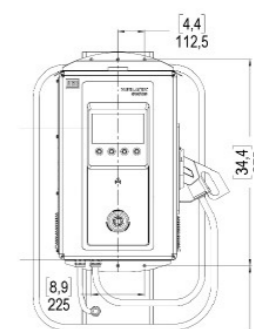
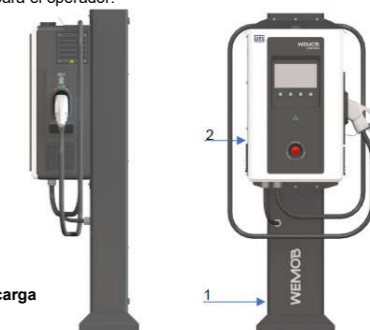


Figura 4.3: Distancia entre perforaciones de fijación en pulgadas ["] y milímetros [mm]

- **Fijación en tótem:** Para fijar la WEMOB-STATION en tótem es necesario adquirir el kit tótem, informando el material WEG 16084832. El kit, además del tótem, incluye tornillos y ancladores para fijación del tótem y de la estación de recarga. La fijación de la estación de recarga debe ser hecha a través de los seis (6) puntos en ella existentes, de modo de garantizar una fijación segura para la estación de recarga y para el operador.



1 – Tótem

2 – Estación de recarga

Figura 4.4: WEMOB-STATION con tótem

Se debe garantizar la fijación del tótem por medio de los cuatro (4) ancladores suministrados junto al kit tótem, conforme las figuras a seguir:

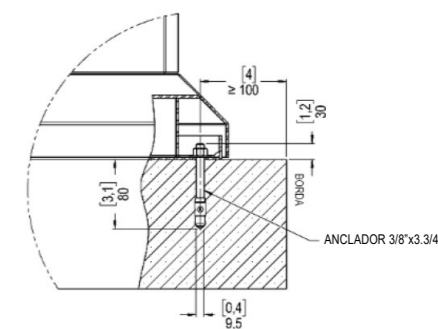


Figura 4.5: Detalle anclador tótem en pulgadas ["] y milímetros [mm]

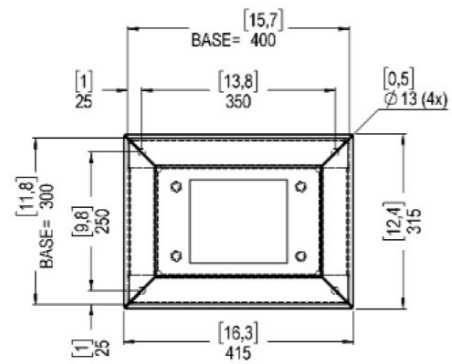


Figura 4.6: Detalle base tótem en pulgadas ["] y milímetros [mm]

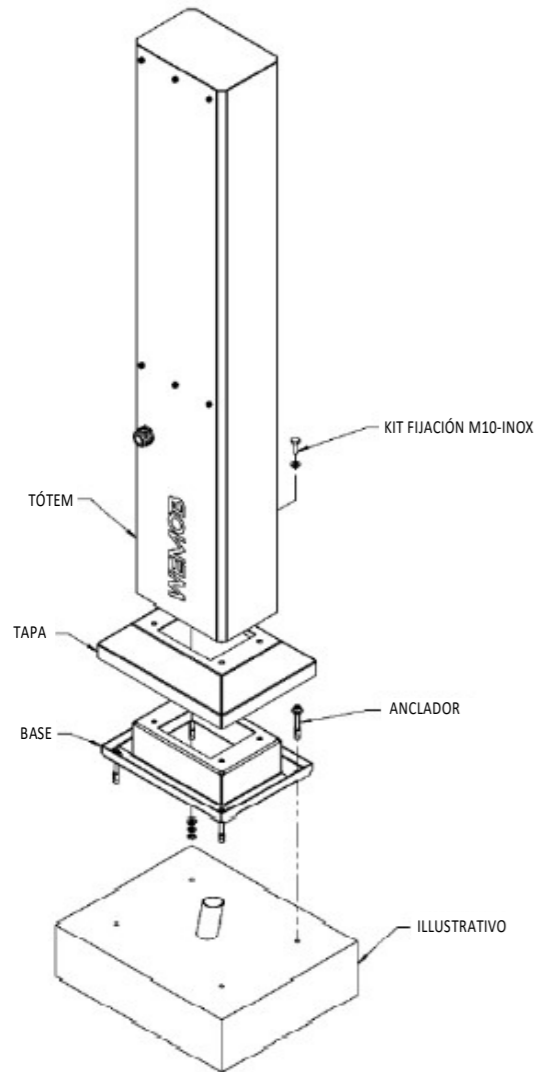


Figura 4.7: Detalle fijación tótem

**¡ATENCIÓN!**  
Es indispensable garantizar la correcta instalación de la WEMOB-STATION, evitando posibles daños a la estación de recarga y a los operadores.

## 5 INSTALACIÓN ELÉCTRICA

Las informaciones a continuación tienen la intención de servir como guía para obtenerse una instalación correcta. Siga también las normas de instalaciones eléctricas aplicables su localidad.

**¡PELIGRO!**

- La estación WEMOB-STATION demanda alta corriente y, consecuentemente, potencia elevada para su funcionamiento. Asegúrese de que los requisitos de demanda sean cumplidos por la infraestructura eléctrica del local de instalación;
- Las protecciones e instalaciones deben seguir las normas nacionales, provinciales y locales de instalaciones eléctricas;
- Asegúrese de que la red de alimentación esté desconectada antes de iniciar las conexiones;
- La tensión de la red de alimentación debe ser compatible con el rango de tensión de la WEMOB-STATION;
- La estación de recarga debe ser obligatoriamente conectada a un tierra de protección (PE).

**¡ATENCIÓN!**

- Cuando sean utilizados cables flexibles para las conexiones de alimentación y de puesta a tierra, será necesario utilizar terminales adecuados en las puntas de los cables;
- Todas las conexiones eléctricas deben ser firmemente apretadas, de forma de que no haya riesgo de chisporío, calentamiento excesivo o caída de tensión en los circuitos;
- Se recomienda la utilización de conductores de cobre;
- Asegúrese de que, durante la instalación y utilización, la estación de recarga esté de forma constante y adecuadamente conectada al tierra de protección (PE);
- No compartir el cableado de puesta a tierra con otros equipos que operen con altas corrientes (como, por ejemplo: máquinas de soldadura, motores de alta potencia, entre otros).

### 5.1 REQUISITOS PARA CONEXIÓN A TIERRA

La estación de recarga debe ser obligatoriamente conectada a un tierra de protección (PE).

Para la puesta a tierra no utilice el neutro, sino un conductor específico. La resistencia de puesta a tierra debe ser menor a 100 Ω o inferior al valor máximo definido en las normas de instalación eléctrica aplicables, y la tensión entre neutro y tierra menor a 10 V.

No compartir el cableado de puesta a tierra con otros equipos que operen con altas corrientes (como, por ejemplo: máquinas de soldadura, motores de alta potencia, entre otros).

**¡ATENCIÓN!**  
Asegúrese de que, durante la instalación y utilización, la estación de recarga esté de forma constante y adecuadamente conectada al tierra de protección (PE).

### 5.2 CONEXIÓN DE LA RED DE ALIMENTACIÓN

La instalación de la WEMOB-STATION debe ser hecha con cable multipolar de cinco (5) vías de 16 mm<sup>2</sup>, siendo tres (3) vías para las fases, 1 (una) vía para el neutro, y 1 (una) vía para el tierra. El cable multipolar debe tener un diámetro externo de 18 a 25 mm, para garantizar el sellado de la estación de recarga a través del prensacables.

La conexión de los cables en la WEMOB-STATION debe ser hecha en los puntos del disyuntor, borne neutro y barra tierra, conforme la figura:



Figura 5.1: Entrada de Alimentación

### 5.3 DISPOSITIVO DE PROTECCIÓN

**¡ATENCIÓN!**  
La estación de recarga WEMOB-STATION debe ser conectada a un disyuntor de protección cuatro polos exclusivo para el circuito de alimentación de la estación de recarga con protección de corriente residual sensibilidad de 30 mA (CA) tipo A.

Determine la corriente nominal de trabajo del disyuntor anterior de la estación de recarga WEMOB-STATION de acuerdo con los datos suministrados por el fabricante, la corriente máxima de entrada de la estación, los niveles de cortocircuito de la instalación y de la estación, el calibre y el largo de los cables de alimentación.

También tome en consideración el factor de reducción de la corriente nominal del disyuntor, en función de la temperatura ambiente en la que el disyuntor está instalado (en el tablero de distribución o cuadro de disyuntores), además de la selectividad de las protecciones

## 5.4 PREPARACIÓN PARA ENERGIZACIÓN

Antes de energizar la WEMOB-STATION, verifique si:

- Todas las conexiones de potencia, puesta a tierra y de control están correctas y firmes;
- La resistencia entre el tierra (PE) de la estación y el tierra (PE) del cuadro de baja tensión están de acuerdo con las normas locales;
- Fueron retiradas del interior de la WEMOB-STATION todas las herramientas, sobras de materiales utilizados en la instalación u objetos extraños que no hacen parte del producto;
- Con el auxilio de un voltímetro (CA) verifique los valores de las tensiones de línea y de fase. Las tensiones entre los terminales R, S y T del disyuntor Q1 deben estar dentro del rango permitido de operación de la estación (tensión de línea de 380 - 415 V CA ± 10 %). Verifique también si las tensiones entre las fases (R-S-T) y neutro (N) están dentro del rango permitido de operación de la estación, tensión de fase de 220 - 240 V CA ± 10 %).

## 6 OPERACIÓN

Luego de la finalización de la instalación mecánica y eléctrica, la estación de recarga WEMOB-STATION estará apta para entrar en funcionamiento, armando el disyuntor "Q1".

Al energizar la estación de recarga, en el display será exhibido un vídeo de apertura, los LEDs de status del conector CCS-2 señalarán en color VERDE continuo, indicando que la estación está disponible para iniciar una recarga.

**¡NOTA!**

- Verificar si el botón de parada de emergencia no está actuado;
- El botón de parada de emergencia no debe ser usado como alternativa para finalizar una sesión de recarga o para interrumpir la recarga de otro usuario.

La estación de recarga WEMOB-STATION integra un display colorido de 10,1" que proporciona una interfaz amigable con el usuario, con instrucciones e informaciones detalladas para iniciar y parar una recarga, incluyendo informaciones sobre la recarga en andamiento, tiempo de recarga, nivel de la recarga de la batería, etc., presentadas en la pantalla del display, permitiendo operar de manera fácil e intuitiva la estación de recarga.

### 6.1 LEDS DE SEÑALIZACIÓN Y AVISO SONORO

Sobre la cuna para guardar el plug de recarga hay un conjunto de LEDs de señalización que suministran informaciones visuales sobre el status operacional de la estación de recarga. Está compuesto por cuatro (04) LEDs, que pueden encenderse o parpadear juntos o individualmente, de varios colores. Además de eso, pueden ser emitidas señales sonoras para informar su status.



Figura 6.1: LEDS de señalización

Tabla 2: Señalización de status

Color del LED	Status	Descripción
Todos los LEDs encendidos intermitente	INICIALIZANDO	Estación de recarga en autoprueba
Todos los LEDs apagados	APAGADA	Estación de recarga sin alimentación
Verde continuo	DISPONIBLE	Estación pronta para utilización
Verde intermitente	AUTORIZADO	Usuario autorizado para recarga (solamente si la estación exige autenticación)
Amarillo continuo	EN ESPERA	Vehículo eléctrico conectado y en proceso de reconocimiento
Amarillo intermitente		Recarga finalizada (completa o no)
Azul continuo	RECARGA	Recarga en andamiento
Rojo continuo	FALLA	Estación en estado de falla
Rojo intermitente		Estación en estado de error

**¡NOTA!**  
En caso de error, además del LED de señalización, la estación de recarga emitirá una señal sonora de larga duración.

**¡PELIGRO!**

- No fuerce la desconexión del vehículo tirando del cable de recarga. Interrumpa previamente la recarga a través de su vehículo y solamente tras la liberación, retire el plug;
- Algunos vehículos eléctricos permiten el arranque del motor con el cable de recarga conectado. Asegúrese de desconectar el cable antes de mover el vehículo.

## 7 DIMENSIONES DE LA WEMOB-STATION

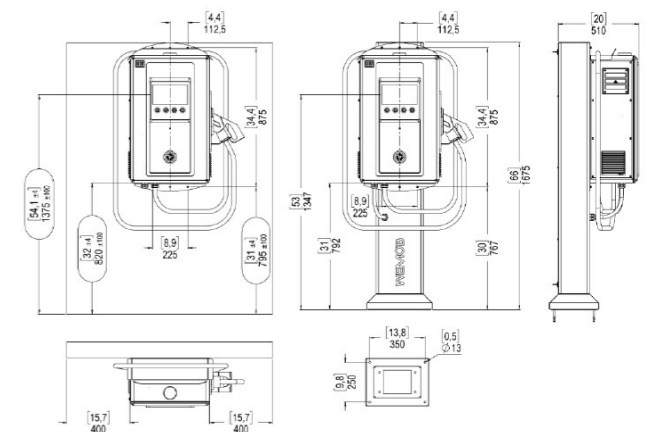


Figura 7.1: Dimensiones de la WEMOB-STATION en pulgadas ["] y milímetros [mm]

**¡NOTA!**  
WEMOB ® es marca registrada de WEG S/A.

**ANATEL**  
17035-20-03402  
"Este equipo no tiene derecho a la protección contra interferencia perjudicial ni puede causar interferencia debidamente autorizados".  
"Incorpora producto homologado por ANATEL bajo el número 17035-20-03402".

**ANATEL**  
02765-22-07968  
"Este equipo no tiene derecho a la protección contra interferencia perjudicial ni puede causar interferencia debidamente autorizados".  
"Incorpora producto homologado por ANATEL bajo el número 02765-22-07968".

**ANATEL**  
08590-22-07908  
"Este equipo no tiene derecho a la protección contra interferencia perjudicial ni puede causar interferencia debidamente autorizados".  
"Incorpora producto homologado por ANATEL bajo el número 08590-22-07908".

# Guia De Instalação Rápida WEMOB-STATION

17243159

Estação de Recarga para Veículos Elétricos (VE)

Modelo: CCS-2 (30 kW)

## 1 INSTRUÇÕES DE SEGURANÇA

Todos os procedimentos de segurança descritos neste guia de instalação rápida e no manual de instalação e operação da estação de recarga para veículos elétricos WEMOB-STATION devem ser seguidos. Os procedimentos recomendados têm como objetivo proteger o usuário contra morte, ferimentos graves.

### 1.1 INFORMAÇÕES GERAIS

Este guia de instalação rápida contém as informações básicas necessárias para instalação da estação de recarga para veículos elétricos WEMOB-STATION.

### 1.2 RECOMENDAÇÕES PRELIMINARES

#### PERIGO!

- Somente pessoas com qualificação adequada e familiaridade com estações de recarga são permitidas a implementar a instalação, partida e manutenção deste equipamento;
- Estas pessoas devem seguir todas as instruções de segurança contidas neste guia, no manual de instalação e operação e / ou definidas por normas locais;
- Não seguir as instruções de segurança pode resultar em risco de vida e / ou danos ao equipamento;
- Uma estação de recarga danificada deve ser retirada de serviço e reparada. O reparo só deve ser realizado pelo fabricante ou representante deste. Não é permitida nenhuma alteração ou modificação na estação de recarga;
- Sempre desconecte a alimentação geral antes de tocar qualquer componente elétrico associado à estação de recarga para veículos elétricos;
- Não permita que a estação de recarga seja operada por crianças, pessoas com capacidades físicas, mentais ou sensoriais reduzidas.

#### ATENÇÃO!

- Os cartões eletrônicos possuem componentes sensíveis a descarga eletrostática. Não toque diretamente sobre os componentes ou conectores;
- Se a estação de recarga não for utilizada por um longo período de tempo, recomenda-se mantê-la ligada para não ocorrer condensação no seu interior.

#### NOTA!

- Para os propósitos deste guia, pessoas qualificadas são aquelas treinadas de forma a estarem aptas para:
- Instalar, aterrar e energizar a estação de recarga para VE de acordo com este guia e o manual do usuário, e os procedimentos legais de segurança vigentes;
  - Usar os equipamentos de proteção de acordo com as normas estabelecidas;
  - Prestar serviços de primeiros socorros.

### 1.3 RECEBIMENTO E ARMAZENAGEM

A estação de recarga WEMOB-STATION é fornecida em caixa de madeira OSB.

Ao receber, verifique se:

- A etiqueta de identificação corresponde ao modelo comprado;
- Ocorreram danos durante o transporte. Caso for detectado algum problema, contate imediatamente a transportadora;
- Se a estação de recarga WEMOB-STATION não for logo instalada, mantenha-a dentro da embalagem fechada e armazene em um lugar limpo e seco com temperatura entre -25 °C e +45 °C.

Após o recebimento:

- Não armazenar sob raios solares, chuva, frio extremo, umidade excessiva ou maresia;
- Armazenar em local limpo e protegido, e com a umidade do ar não superior a 80%;
- Durante o tempo de armazenagem as condições citadas anteriormente devem ser atendidas, porém, quando os componentes forem armazenados por mais de um ano, devem ser tomadas medidas para desumidificar o local de armazenagem;
- Ao usar equipamentos após um longo período de armazenagem, verifique se o equipamento está livre de arranhões, sujeira, ferrugem e outros.

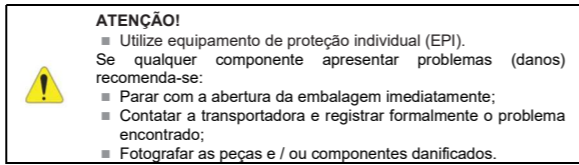
#### NOTA!

O desempenho e confiabilidade da estação de recarga WEMOB-STATION podem ser prejudicados se a estação for armazenada em um ambiente fora das condições citadas anteriormente.

## 1.4 ABERTURA DA EMBALAGEM

Utilize ferramentas adequadas para desembalar a estação de recarga WEMOB-STATION, tomando sempre o cuidado para não danificar a estação. Durante a abertura da embalagem, verificar se há danos no produto. Não instalar a estação de recarga WEMOB-STATION em caso de qualquer suspeita de dano encontrado.

Retire qualquer partícula proveniente da embalagem (plástico, madeira, isopor, metal, pregos, parafusos, porcas, etc.) que possam ter permanecido na estação de recarga.



## 2 VISÃO GERAL

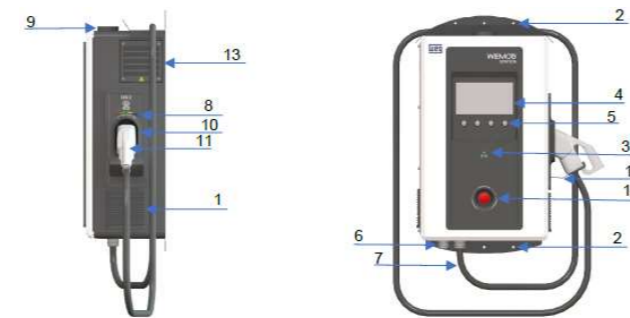


Figura 2.1: Visão geral da estação de recarga WEMOB-STATION 30 kW CCS-2

Tabela 1: Visão geral da estação de recarga WEMOB-STATION 30 kW CCS-2

1 – Entrada lateral de ar	9 – Antena Wi-Fi / Celular
2 – Fixação	10 – Berço para guardar o plugue de recarga CCS-2
3 – Lector / LED RFID	11 – Plugue de recarga CC CCS-2
4 – Display 10,1"	12 – Botão de emergência
5 – Botões de seleção	13 – Saída lateral de ar
6 – Entrada do cabo de alimentação	14 – Suporte para apoiar cabo de recarga CCS-2
7 – Saída cabo de recarga CCS-2	-
8 – LEDs de status de carregamento	-

## 3 INSTALAÇÃO

As orientações e sugestões devem ser seguidas visando o correto funcionamento e a segurança das pessoas e equipamentos. Os procedimentos são divididos em:

- Instalação mecânica;
- Instalação elétrica.

## 4 INSTALAÇÃO MECÂNICA

A estação de recarga WEMOB-STATION foi projetada para uso interno e externo. Nesse sentido, é necessário garantir alguns requisitos para proteção do dispositivo no lugar de instalação.



#### NOTA!

Tenha cuidado para não danificar as placas de circuitos ou os componentes durante a instalação.

## 4.1 PROCEDIMENTOS RECOMENDADOS NO MANUSEIO

Recomenda-se retirar totalmente a embalagem somente após posicionar a estação de recarga WEMOB-STATION no local definitivo de operação. Antes de içar ou mover a estação de recarga, leia as instruções abaixo para conhecer os pontos disponíveis para conexão mecânica dos equipamentos de içamento, transporte e pontos frágeis.

## 4.2 MOVIMENTAÇÃO

Em caso da utilização de guindaste, grua ou talha, certifique-se de que os movimentos sejam lentos e suaves de forma que a WEMOB-STATION não sofra balanço ou vibrações excessivas.

Na utilização de carros hidráulicos, empilhadeiras, roletes ou outro equipamento de transporte, distribuir os pontos de sustentação mecânica destes equipamentos de uma extremidade à outra da WEMOB-STATION, evitando aplicar pressões sobre áreas frágeis. Caso a embalagem já tenha sido removida, certifique-se de que todas as chapas de fechamento da WEMOB-STATION estejam fechadas.

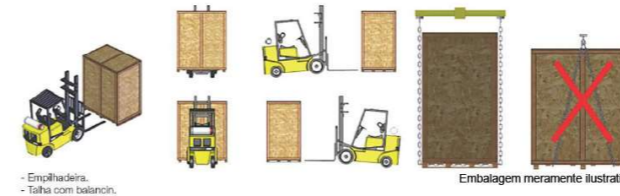


Figura 4.1: Procedimento para movimentação com empilhadeira ou talha

## 4.3 CONDIÇÕES AMBIENTAIS

Os seguintes critérios devem ser considerados para seleção do local de instalação adequado:

- A superfície de utilização deve ser suficientemente estável e resistente para suportar a massa da estação de recarga;
- Não instalar a estação de recarga em superfícies inclinadas, embaixo de objetos ou móveis suspensos que possam cair e danificá-la;
- Não instale a estação de recarga próxima a vias de tráfego de pedestres e / ou veículos, em que os cabos de alimentação cruzem essas vias;
- Deve ser previsto um espaço mínimo de 0,4 metros (0,4 m) em torno de toda a estação, de forma a permitir a circulação dos usuários;
- Ao instalar a WEMOB-STATION em local com incidência solar direta, poderá ocorrer redução da potência de saída em função do aquecimento ocasionado pela incidência solar.

Para garantir condições adequadas de operação e maior vida útil da estação, devem ser observados os requisitos a seguir:

- Evitar exposição direta a raios solares, chuva, neve, frio extremo, umidade excessiva ou maresia, tempestades elétricas ou outras condições climáticas adversas;
- Não utilizar a estação próxima a aparelhos que emitem calor;
- Não utilizar a estação próxima a paredes ou outros equipamentos sem respeitar as distâncias mínimas de espaçamento;
- Não derramar água ou outros líquidos sobre o equipamento;
- Evitar a exposição a gases, vapores, líquidos inflamáveis, explosivos ou corrosivos;
- Não expor a vibração excessiva;
- Evitar expor a poeira, partículas metálicas ou óleos suspensos no ar;
- Jamais expor a jatos de água, como lavadora de alta pressão, mangueira de jardim, etc.

Condições ambientais permitidas para funcionamento:

- Temperatura: De -25 °C a 40 °C – condições nominais. De 41 °C a 50 °C – com derating;
- Umidade relativa do ar: De 5% a 95% sem condensação;
- Instalar a estação em ambientes com circulação de ar;
- Altitude máxima: 2.000 m acima do nível do mar – condições nominais. Em aplicações superiores, consultar a WEG;
- A condensação não deve causar condutividade na poluição.

## 4.4 POSICIONAMENTO

Deve ser previsto um espaço mínimo de 0,4 metros (0,4 m) em torno de toda a estação (acima, abaixo e nas laterais), de forma a permitir uma boa circulação de ar, além da circulação dos usuários.

Para evitar o superaquecimento, as aberturas de ventilação não devem ser obstruídas.

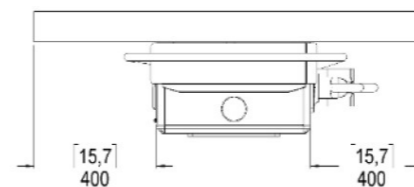


Figura 4.2: Distanciamento mínimo recomendado em polegadas ['] e milímetros [mm]



#### ATENÇÃO!

A posição de operação da WEMOB-STATION deve permitir o fluxo de ventilação necessário para o seu funcionamento.

## 4.5 FIXAÇÃO

A fixação da WEMOB-STATION é feita através de seis (6) pontos, sendo três (3) na face superior e três (3) na face inferior. A WEMOB-STATION pode ser fixada diretamente na parede, com o kit fornecido em avulso, ou em totem, item opcional que pode ser adquirido juntamente com a WEMOB-STATION.

- Fixação na parede:** Para fixar a WEMOB-STATION na parede, é necessário utilizar o kit fornecido em avulso, que possui buchas, arruelas, arruelas de pressão e parafusos. É indispensável que sejam utilizados os seis (6) pontos de fixação, de modo a garantir uma fixação segura para a estação de recarga e para o operador.

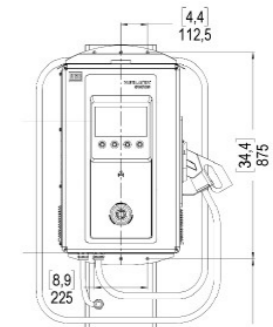


Figura 4.3: Distância entre furações de fixação em polegadas ['] e milímetros [mm]

- Fixação em totem:** Para fixar a WEMOB-STATION em totem, é necessário adquirir o Kit Totem informando o material WEG 16084832. No kit, além do totem, acompanham parafusos e chumbadores para fixação do totem e da estação de recarga. A fixação da estação de recarga deve ser feita através dos seis (6) pontos nela existentes, de modo a garantir uma fixação segura para a estação de recarga e para o operador.

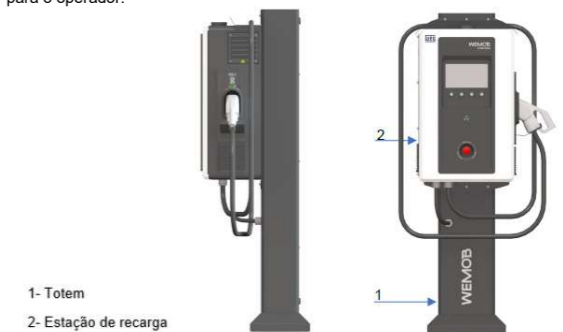


Figura 4.4: WEMOB-STATION com totem

Deve-se garantir a fixação do totem por meio dos quatro (4) chumbadores fornecidos junto ao Kit Totem, conforme as figuras a seguir:

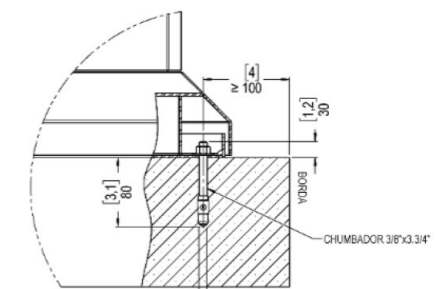


Figura 4.5: Detalhe chumbador totem em polegadas ['] e milímetros [mm]

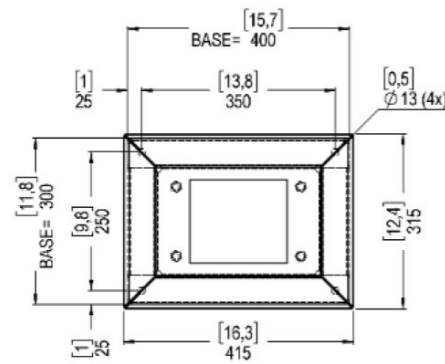


Figura 4.6: Detalhe base totem em polegadas ["] e milímetros [mm]

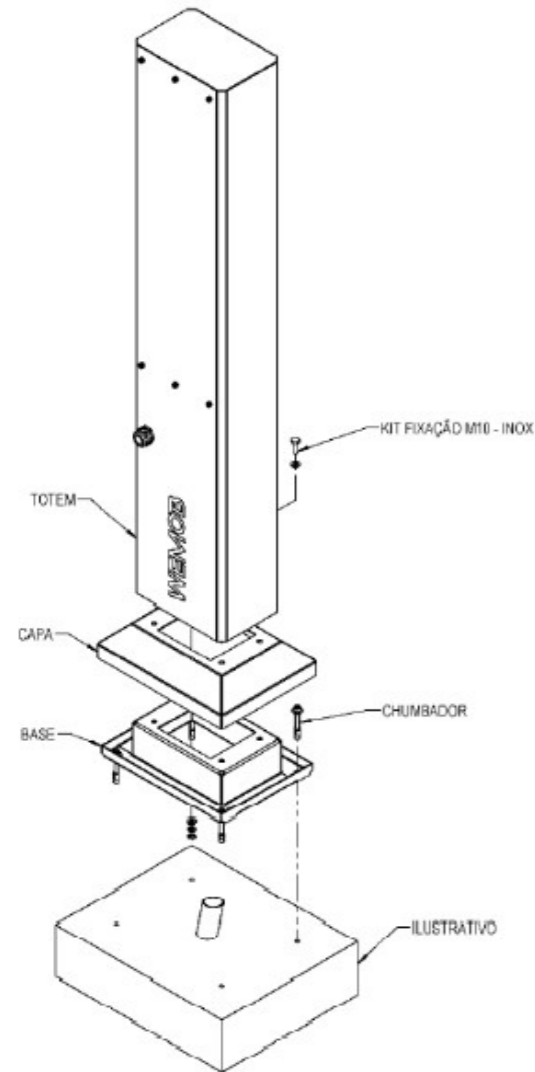


Figura 4.7: Detalhe fixação totem

**ATENÇÃO!**  
É indispensável garantir a correta instalação da WEMOB-STATION, evitando assim possíveis danos à estação de recarga e aos operadores.

## 5 INSTALAÇÃO ELÉTRICA

As informações a seguir têm a intenção de servir como guia para se obter uma instalação correta. Seguir também o manual e as normas de instalações elétricas aplicáveis a sua localidade.

**PERIGO!**

- A estação WEMOB-STATION demanda alta corrente e consequentemente potência elevada para seu funcionamento. Certifique-se que os requisitos de demanda sejam atendidos pela infraestrutura elétrica do local de instalação;
- As proteções e instalações devem seguir as normas nacionais, estaduais e locais de instalações elétricas;
- Certifique-se que a rede de alimentação esteja desconectada antes de iniciar as ligações;
- A tensão da rede de alimentação deve ser compatível com a faixa de tensão da WEMOB-STATION;
- A estação de recarga deve ser obrigatoriamente ligada a um terra de proteção (PE).

**ATENÇÃO!**

- Quando forem utilizados cabos flexíveis para as conexões de alimentação e aterramento, é necessário utilizar terminais adequados nas pontas dos cabos;
- Todas as conexões elétricas devem ser firmemente apertadas de forma a não haver risco de faiscamento, aquecimento excessivo ou queda de tensão nos circuitos;
- Recomenda-se a utilização de condutores de cobre;
- Assegure-se que durante a instalação e utilização, a estação de recarga esteja constantemente e adequadamente ligada ao terra de proteção (PE);
- Não compartilhar a fiação de aterramento com outros equipamentos que operem com altas correntes (como por exemplo: máquinas de solda, motores de alta potência, entre outros).

### 5.1 REQUISITOS PARA LIGAÇÃO AO TERRA

A estação de recarga deve ser obrigatoriamente ligada a um terra de proteção (PE).

Para aterramento não utilize o neutro e sim um condutor específico. A resistência de aterramento deve ser menor que 100 Ω ou inferior ao valor máximo definido nas normas de instalação elétrica aplicáveis e a tensão entre neutro e terra menor que 10 V.

Não compartilhar a fiação de aterramento com outros equipamentos que operem com altas correntes (como por exemplo: máquinas de solda, motores de alta potência, entre outros).

**ATENÇÃO!**  
Assegure-se que durante a instalação e utilização, a estação de recarga esteja constantemente e adequadamente ligada ao terra de proteção (PE).

### 5.2 CONEXÃO DA REDE DE ALIMENTAÇÃO

A instalação da WEMOB-STATION deve ser feita com cabo multipolar de cinco (5) vias de 16 mm<sup>2</sup>, sendo três (3) vias para as fases, 1 (uma) via para o neutro, e 1 (uma) via para o terra. O cabo multipolar deve possuir um diâmetro externo de 18 a 25 mm, para garantir a vedação da estação de recarga através do prensa cabos. A conexão dos cabos na WEMOB-STATION deve ser feita nos pontos do disjuntor, borne neutro e barra terra, conforme figura:

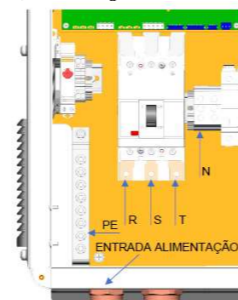


Figura 5.1: Entrada de alimentação

### 5.3 DISPOSITIVO DE PROTEÇÃO

**ATENÇÃO!**  
A estação de recarga WEMOB-STATION deve ser conectada a um disjuntor de proteção tetrapolar exclusivo para o circuito de alimentação da estação de recarga com proteção à corrente diferencial residual de sensibilidade de 30 mA (CA) tipo A.

Determine a corrente nominal de trabalho do disjuntor a montante da estação de recarga WEMOB-STATION de acordo com os dados fornecidos pelo fabricante, a corrente máxima de entrada da estação, os níveis de curto circuito da instalação da estação, a bitola e o comprimento dos cabos de alimentação. Também leve em consideração o fator de redução da corrente nominal do disjuntor em função da temperatura ambiente em que o disjuntor está instalado (no painel de distribuição ou quadro de disjuntores), além da seletividade das proteções.

## 5.4 PREPARAÇÃO PARA ENERGIZAÇÃO

Antes de energizar a WEMOB-STATION, verifique se:

- Todas as conexões de potência, aterramento e de controle estão corretas e firmes;
- A resistência entre o terra (PE) da estação e o terra (PE) do quadro de baixa tensão está de acordo com as normas locais;
- Foram retirados do interior da WEMOB-STATION todas ferramentas, sobras de materiais utilizados na instalação ou objetos estranhos que não fazem parte do produto;
- Com o auxílio de um voltímetro (CA) confira os valores das tensões de linha e de fase. As tensões entre os terminais R, S e T do disjuntor Q1 devem estar dentro da faixa permitida de operação da estação (tensão de linha de 380 – 415 V CA ± 10 %). Verifique também se as tensões entre as fases (R-S-T) e neutro (N) estão dentro da faixa de permitida de operação da estação, tensão de fase de 220 – 240 V CA ± 10 %).

## 6 OPERAÇÃO

Após a finalização da instalação mecânica e elétrica, a estação de recarga WEMOB-STATION está apta a entrar em funcionamento, armando o disjuntor "Q1".

Ao energizar a estação de recarga, no display é exibido um vídeo de abertura, os LEDs de status do conector CCS-2 sinalizarão na cor VERDE contínuo, indicando que a estação está disponível para iniciar uma recarga.

**NOTA!**

- Verificar se o botão de parada de emergência não está atuado;
- O botão de parada de emergência não deve ser usado como alternativa para finalizar uma sessão de recarga ou para interromper a recarga de outro usuário.

A estação de recarga WEMOB-STATION integra um display colorido de 10,1" que proporciona uma interface amigável com o usuário, com instruções e informações detalhadas para iniciar e parar uma recarga, incluindo informações sobre a recarga em andamento, tempo de recarga, nível da recarga da bateria, etc., apresentadas na tela do display, permitindo operar de maneira fácil e intuitiva a estação de recarga.

### 6.1 LEDS DE SINALIZAÇÃO E AVISO SONORO

Sobre o berço para guardar o plugue de recarga há um conjunto de LEDs de sinalização, que fornecem informações visuais sobre o status operacional da estação de recarga. É composto por quatro (04) LEDs, que podem acender ou piscar juntos ou individualmente, em várias cores. Além disso, sinais sonoros podem ser emitidos para informar seu status.



Figura 6.1: LEDS de sinalização

Tabela 2: Sinalização de status

Cor do LED	Status	Descrição
Todos os LEDs acesos intermitente	INICIALIZANDO	Estação de recarga em autoteste
Todos os LEDs apagados	DESLIGADA	Estação de recarga sem alimentação
Verde contínuo	DISPONÍVEL	Estação pronta para utilização
Verde intermitente	AUTORIZADO	Usuário autorizado para recarga (somente se a estação exigir autenticação)
Amarelo contínuo	EM ESPERA	Veículo elétrico conectado e em processo de reconhecimento
Amarelo intermitente	RECARGA	Recarga finalizada (completa ou não)
Azul contínuo	FALHA	Recarga em andamento
Vermelho contínuo	FALHA	Estação em estado de falha
Vermelho intermitente	FALHA	Estação em estado de erro

**NOTA!**  
Em caso de erro, além do LED de sinalização a estação de recarga emitirá um sinal sonoro de longa duração.

**PERIGO!**

- Não force a desconexão do veículo puxando o cabo de recarga. Interrompa previamente a recarga através do seu veículo e somente após a liberação, retire o plugue;
- Alguns veículos elétricos permitem a partida do motor com o cabo de recarga conectado. Certifique-se de desconectar o cabo antes de mover o veículo.

## 7 DIMENSÕES DA WEMOB-STATION

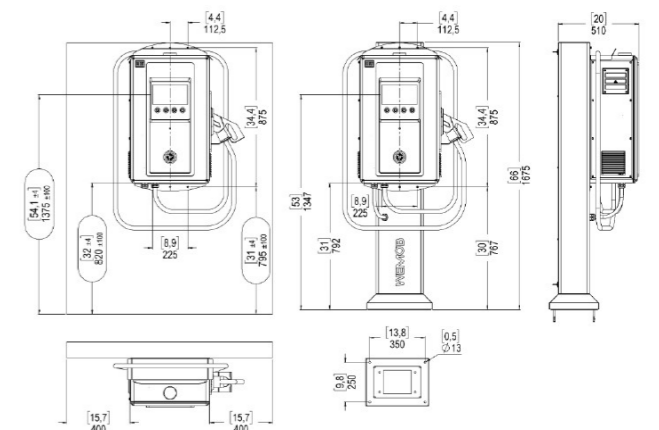


Figura 7.1: Dimensões da WEMOB-STATION em polegadas ["] e milímetros [mm]

**NOTA!**  
WEMOB® é marca registrada da WEG S/A.

Escaneie o QR Code abaixo para mais informações:



**ANATEL**  
17035-20-03402  
"Este equipamento não tem direito à proteção contra interferência prejudicial e não pode causar interferência devidamente autorizados".  
"Incorpora produto homologado pela ANATEL sob o número 17035-20-03402".

**ANATEL**  
02765-22-07968  
"Este equipamento não tem direito à proteção contra interferência prejudicial e não pode causar interferência devidamente autorizados".  
"Incorpora produto homologado pela ANATEL sob o número 02765-22-07968".

**ANATEL**  
08590-22-07908  
"Este equipamento não tem direito à proteção contra interferência prejudicial e não pode causar interferência devidamente autorizados".  
"Incorpora produto homologado pela ANATEL sob o número 08590-22-07908".